



## **IV Zona FIV - I Regata Zonale**

### **Classi ILCA 7, ILCA 6 M/F, ILCA 4 M/F**

### **Anzio, 22-23 gennaio 2022**

## **ISTRUZIONI DI REGATA**

### *Preambolo*

**Le attività di regate dovranno essere svolte secondo le disposizioni in materia di contrasto e contenimento di diffusione del COVID 19 emanate dalla federazione Vela che i Comitati organizzatori attiveranno e a cui i tesserati partecipanti si dovranno attenere sotto la vigilanza da parte dello stesso Comitato Organizzatore. Eventuali casi di COVID 19 che dovessero essere rilevati nel corso della manifestazione saranno denunciati dal Comitato Organizzatore ai competenti organi sanitari preposti.**

**È fatto obbligo a tutti i concorrenti, allenatori e accompagnatori che intendano iscriversi o prendere parte alla manifestazione, di presentare la certificazione verde Covid-19 di cui al D.L.22.4.2021 n. 52 come modificato dal D.L. 23.7.2021 n.105 (cosiddetto "green pass base").**

L'autorità organizzatrice è la FEDERAZIONE ITALIANA VELA che delega l'organizzazione all'affiliato Circolo della Vela di Roma ASD con la collaborazione di Circolo Vela Anzio Tirrena, Lega Navale Italiana sezione di Anzio, Reale Circolo Canottieri Tevere Remo.

Nelle presenti Istruzioni di Regata sono utilizzate le seguenti abbreviazioni:

- CO - Autorità Organizzatrice - Comitato Organizzatore
- CIS - Codice internazionale dei segnali
- CdR - Comitato di Regata
- CdP - Comitato delle Proteste
- SI - Istruzioni di Regata
- RRS - Reg. di Regata World Sailing [WS] 2021/2024
- UdR - Ufficiale di Regata
- SR - Segreteria di Regata
- BPS - Imbarcazioni persone di supporto
- AUC - Albo Ufficiale dei Comunicati

**[DP]** indica una regola per la quale la penalità è a discrezione del CdP.

**[NP]** Regole che non possono essere oggetto di protesta barca contro barca (modifica la RRS 60.1(a))

### **1. REGOLE**

1.1 Vedi Bando di Regata e Comunicato nr. 3 :

### **2. [DP] [NP] REGOLE RIGUARDANTI LA SICUREZZA**

- 2.1 Il CdR potrà protestare una barca per un'infrazione a queste regole di sicurezza.
- 2.2 I concorrenti dovranno indossare dispositivi personali di galleggiamento in ogni momento quando siano in acqua, tranne che per un tempo limitato quando cambiano o aggiustino indumenti o attrezzature personali come da RRS 40.1.
- 2.3 Le barche che non lasciano gli ormeggi per regatare in una prova programmata dovranno prontamente informare la SR.
- 2.4 Una concorrente che si ritira dovrà informare il CdR prima di abbandonare l'area di regata o, qualora ciò risulti impossibile, dovrà informare la SR appena possibile dopo essere rientrato a terra e compilare l'apposito modulo (**utilizzare il modulo Dichiarazione di Penalità con l'indicazione della flotta di appartenenza**) al seguente link: <https://www.racingrulesofsailing.org/documents/3233/event> prima del tempo limite

## per le proteste.

- 2.5 Le imbarcazioni non in regata non dovranno interferire con i battelli ufficiali.
- 2.6 Ai sensi della RRS 37 il canale di comunicazione per le istruzioni di ricerca e soccorso è il canale **VHF 72**.
- 2.7 Le Imbarcazioni che, per qualsiasi motivo dovessero arrivare a terra lontano dalla propria base a terra assegnata dal CO e che non fossero in grado di raggiungere i posti loro assegnati, devono informare immediatamente il CO per telefono al seguente numero **06.984.6861**.
- 2.8 I concorrenti che richiedono assistenza da parte delle barche di soccorso devono agitare un braccio con la mano aperta. Se l'assistenza non viene richiesta, il braccio deve essere agitato con le dita della mano chiusa a pugno. Se considerato necessario può essere imposto al concorrente di abbandonare la barca e salire sul mezzo di soccorso. In questo caso si applicherà un nastro bianco e rosso alla barca abbandonata in modo che si sappia che l'equipaggio è stato comunque salvato.

## 3. [DP][NP] CODICE DI COMPORTAMENTO

- 3.1 I concorrenti dovranno adeguarsi ad ogni ragionevole richiesta formulata da un UdR.

## 4. COMUNICAZIONI AI CONCORRENTI

- 4.1 Nel rispetto delle disposizioni per il contrasto e il contenimento della diffusione del COVID-19 l'AUC **sarà solo ON-LINE** al seguente link:  
<https://www.racingrulesofsailing.org/documents/3233/event>
- 4.2 Come da preambolo ai segnali di regata, quando un segnale visivo viene esposto sul simbolo di una flotta, il segnale si applica solo a quella flotta.
- 4.3 I segnali a terra verranno esposti sull'albero dei segnali situato sul terrazzo del Circolo della Vela di Roma.
- 4.4 Quando il segnale di regata "Intelligenza" viene esposto a terra, e poi ammainato, "1 minuto" è modificato con "non meno di 45 minuti" questo modifica il RRS significato di "segnale di regata Intelligenza". Quando il segnale di regata "Intelligenza su H" è esposto a terra, significa che le imbarcazioni **non devono uscire in acqua**, il segnale di avviso sarà esposto non meno di 45 minuti dopo l'ammainata del segnale "Intelligenza su H" esposto a terra. Questo modifica il RRS significato di "segnale di regata Intelligenza su H"

## 5. MODIFICHE ALLE ISTRUZIONI DI REGATA

- 5.1 Qualsiasi modifica al formato o al programma delle gare dovrà essere pubblicata entro le ore **19,00**, del giorno precedente a quello in cui avrà effetto e ogni altra modifica alle SI dovrà essere comunicata non più tardi di due ore dal primo segnale di avviso della giornata.
- 5.2 Qualora un qualsiasi addendum alle SI venga modificato, una versione aggiornata dello stesso dovrà essere pubblicato sull'AUC come parte di queste SI.

## 6. FORMATO DELLE REGATE

- 6.1 Il formato per tutte le classi sarà costituito da una singola serie di prove.
- 6.2 Per le classi ILCA 6 e ILCA 4 i maschi e le femmine partiranno assieme.

## 7. PROGRAMMA DELLE REGATE

- 7.1 Per tutte le Classi le Regate inizieranno il giorno 22 gennaio 2022 e si concluderanno il giorno 23 gennaio 2022.
- 7.2 Il segnale di avviso per ogni prova successiva alla prima del giorno sarà dato quanto prima possibile.
- 7.3 Per informare le barche che una prova o una serie di prove inizierà presto, la bandiera arancione delimitante la linea di partenza a dritta sarà esposta con un suono almeno cinque minuti prima che sia esposto il segnale di avviso (ciò integra il significato del Segnale di Regata "Bandiera Arancione").

## 8. [DP]BARCHE E ATTREZZATURE

- 8.1 Tutti i concorrenti dovranno usare un solo scafo, vela, albero, boma, deriva e timone identificati nel corso delle procedure di stazza (vedi successivo paragrafo 17 delle presenti SI).
- 8.2 Le concorrenti femmine dovranno esporre un rombo rosso di 240x180mm su ciascuna parte della vela in accordo con la regola di classe 4(g)
- 8.3 Per la Classe ILCA 7 tutte le imbarcazioni armate indifferentemente con la vela tradizionale o la vela Mark II costituiranno una unica flotta.
- 8.4 I numeri velici dovranno essere conformi a quanto indicato dalle Regole.

## 9 AREE DI REGATA

- 9.1 L'area di regata è mostrata nell'Addendum A alle presenti SI.

## 10 PERCORSI

- 10.1 I diagrammi di cui all'Addendum B delle presenti SI mostrano i percorsi, l'ordine secondo il quale

le boe devono essere passate ed il lato dal quale ogni boa deve essere lasciata.

10.2 Il percorso esterno è riservato alle classi ILCA 7 e ILCA 6, il percorso interno è riservato alla classe ILCA 4. **Come da RRS 27.1 non verrà dato alcun segnale relativo al percorso in acqua.**

10.3 Prima del segnale di avviso il CdR esporrà possibilmente i gradi bussola della boa 1.

## 11 BOE

11.1 Le boe 1, 2, 3, 4 e 5 saranno come segue:

BOE 1, 2	BOE 3s-3p, 4s-4p, 5	BOA DI PARTENZA	BOA DI ARRIVO
CILINDRICHE ARANCIONI	CILINDRICHE GIALLE	CILINDRICA DI COLORE ARANCIONE	A SIGARO DI COLORE GIALLO

## 12 BANDIERE DI CLASSE, DI AVVISO E SEGNALI IDENTIFICATIVI

Bandiere di Classe usate per il segnale di Avviso:

- Flotta ILCA 7: Bandiera di Classe Laser **Bianca**
- Flotta ILCA 6: Bandiera di Classe Laser **Verde**
- Flotta ILCA 4: Bandiera di Classe Laser **Gialla**

## 13 PARTENZA

13.1 La regata partirà in accordo a quanto stabilito dalla RRS 26 così modificata:

SEGNALE	BANDIERA	SUONI	
Avviso	Issata Classe	1	5 min
Preparatorio	Issata U o Nera	1	4 min
Ultimo minuto	Ammainata U o Nera	1	1 min
Partenza	Ammainata Classe	1	00

13.2 La linea di partenza sarà la congiungente fra un'asta con bandiera arancione posta sul battello CDR sul lato destro della linea e, in alternativa:

- il lato del percorso della boa gonfiabile posta sul lato sinistro della linea, oppure
- un'asta con bandiera arancione sul battello controstarter posto sul lato sinistro della linea

13.3 **[DP]** Una boa può essere ormeggiata sulla catena o cima d'ormeggio o filata a poppa del battello di partenza del CdR. Le barche non dovranno mai passare fra questa boa e il battello di partenza del CdR. Questa boa deve essere considerata parte integrante del sistema di ancoraggio del battello comitato

13.4 **[DP] [NP]** Quando è in corso una sequenza dei segnali di partenza, le barche il cui segnale di avviso non è ancora stato esposto dovranno evitare l'area di partenza. Per area di partenza si deve intendere il rettangolo che si estende 50 metri dalla linea di partenza in tutte le direzioni.

13.5 Partenza con bandiera nera: La RRS 30.4 è così modificata: i numeri velici saranno esposti per almeno 3 minuti. Verrà emesso un lungo segnale acustico all'esposizione dei numeri velici delle barche BFD.

13.6 Una barca che parta più di 4 minuti dopo il suo segnale di partenza sarà classificata DNS, a modifica delle RRS 35,A4 e A5.

13.7 Il limite minimo di vento per dare la partenza è fissato a 5 nodi. Il limite superiore di velocità del vento è posto a 25 nodi. Solo in condizioni particolari il CdR potrà consentire di regatare con vento fino a 30 nodi. Il mancato rispetto di quanto sopra non potrà essere oggetto di richiesta di riparazione e ciò modifica la RRS 62.1(a)

## 14 CAMBIO DEL SUCCESSIVO LATO DEL PERCORSO

14.1 Non è previsto il cambio di percorso.

14.2 I percorsi potranno essere ridotti, ma non prima che sia stato compiuto il terzo lato.

## 15 ARRIVO

15.1 La linea d'arrivo sarà quella compresa fra un'asta con bandiera blu posta sul battello CdR, e:

- il lato del percorso di una boa gonfiabile di fine percorso posta nelle vicinanze, oppure
- un'asta con bandiera blu esposta su un battello del CdR posto nelle vicinanze

## 16 TEMPO LIMITE E TEMPO TARGET

16.1 Il tempo limite ed il tempo target per ogni prova e per ogni Classe sono i seguenti:

CLASSE	Tempo limite percorso (min)	Tempo limite boa N. 1 (min)	Finestra d'arrivo (min)	Tempo target (min)
ILCA 7, ILCA 6, ILCA 4	70	20	20	45/50

- 16.2 Se nessuna barca avrà girato la Boa 1 entro il tempo limite della Boa 1, la prova sarà annullata.
- 16.3 Il mancato rispetto dei tempi target non sarà motivo per una richiesta di riparazione. Questo modifica la RRS 62.1(a)
- 16.4 Le barche che non finiranno la prova entro il limite di tempo stabilito nella “Finestra d’arrivo” dopo che il primo concorrente ha compiuto il percorso e arriva, saranno classificate, senza udienza, DNF. Questo modifica le RRS 35, A4 e A5.

## 17 **[DP] VERIFICA E SOSTITUZIONE ATTREZZATURE, CONTROLLI DI STAZZA**

- 17.1 Sostituzione delle Attrezzature. Non è consentita la sostituzione di attrezzature o equipaggiamenti danneggiati o perduti senza la preventiva approvazione del CdR.
- 17.2 Una barca o la sua attrezzatura potranno essere controllate in qualsiasi momento per accertarne la rispondenza alle regole di classe ed alle SI. In acqua un concorrente può ricevere dal Comitato Tecnico l’ordine di recarsi in un’area designata adibita alle ispezioni.
- 17.3 Se un danno allo scafo o all’attrezzatura dovesse verificarsi meno di 90 minuti prima della prima partenza prevista e prima della partenza dell’ultima prova in programma, potrà essere espressa un’approvazione verbale da parte del CdR. Sia il materiale danneggiato che quello in sostituzione dovrà essere presentato al Comitato Tecnico entro il tempo limite per la presentazione delle proteste. In questo caso la sostituzione è soggetta all’approvazione del CdR in forma retroattiva
- 17.4 **le imbarcazioni dovranno essere iscritte con il numero dello scafo e con il numero velico utilizzato. non saranno accettati cambi di numero velico se non quelli derivanti da rotture durante l’evento.**

## 18 **PENALITA' E SISTEMI DI PENALIZZAZIONE**

- 18.1 L’Appendice P verrà applicata integralmente con la seguente modifica: Se la prima penalità è segnalata dopo che è arrivata, la barca può eseguire la penalità o accettare una penalità sul punteggio di 8 punti senza udienza.
- 18.2 **[DP] Misure per il contrasto ed il contenimento della diffusione del COVID-19 vedi Bando di Regata paragrafo 18**

## 19 **IMBARCAZIONI UFFICIALI**

- 19.1 Le imbarcazioni ufficiali saranno così identificate:

Battello partenze CdR	Bandiera arancione
Battello arrivi CdR	Bandiera blu
Giuria	Bandiera gialla con “J” nera
Mezzi assistenza	Guidone del Circolo della Vela di Roma
Mezzi delle persone di supporto	Bandiera bianca numerata

- 19.2 Azioni compiute da imbarcazioni ufficiali, elicotteri o droni non potranno costituire motivo di richiesta di riparazione. Questo modifica la RRS 60.1(b).

## 20 **[DP] IMBARCAZIONI DI SUPPORTO E SPETTATORI**

- 20.1 L’Addendum C – Regole per le imbarcazioni di supporto si applica a tutte le imbarcazioni di supporto o su cui si trova il personale di supporto.
- 20.2 L’Addendum C - Regole per le imbarcazioni di supporto Parti 4 e 5 si applica anche alle imbarcazioni degli spettatori.
- 20.3 L’Addendum C – Regole per le imbarcazioni di supporto - sarà pubblicato sul sito <https://www.racingrulesofsailing.org/documents/3233/event> come parte integrante delle presenti SI .

## 21 **[DP] [NP] IDENTIFICAZIONE E PUBBLICITA' QUANDO LE BARCHE SONO IN REGATA**

- 21.1 Le barche dovranno esporre, ove richiesta, la pubblicità dello sponsor della manifestazione. Il CO fornirà la pubblicità o i numeri e le istruzioni per il loro uso.

## 22 **PUNTEGGIO**

- 22.1 Sarà applicato il punteggio minimo a tutte le regate.
- 22.2 Il punteggio di una barca sarà calcolato come da RRS A2; se saranno disputate meno di 4 prove, il suo punteggio sarà il totale di tutte le prove, questo modifica la RRS A2.
- 22.3 La Regata sarà valida anche con una sola prova valida disputata.
- 22.4 Una barca che partirà oltre 4 minuti dal proprio segnale di partenza sarà classificata DNS; questo modifica le RRS 35, A4 ed A5
- 22.5 Parità saranno risolte in accordo con la RRS A8.
- 22.6 Per richiedere la correzione di un presunto errore del risultato di una prova pubblicato, una barca può fare richiesta di inserimento in classifica a mezzo <https://www.racingrulesofsailing.org/documents/3233/event>.

## 23 **PROTESTE, PENALITA' E RICHIESTE DI RIPARAZIONE**

- 23.1 Le proteste, le richieste di riparazione o di riapertura dovranno essere presentate entro l'appropriato tempo limite solo ONLINE tramite il seguente link: <https://www.racingrulesofsailing.org/documents/3233/event> per la validità della protesta relativamente al contenuto devono essere rispettati i requisiti di cui alla RRS 61.2, per le richieste di riparazione i requisiti di cui alla RRS 62.2, l'eventuale diagramma potrà essere disegnato in udienza.
- 23.2 Il tempo limite è di 60 minuti dopo che l'ultima barca dell'ultima flotta ha terminato l'ultima prova o dall'issata di "Intelligenza su A" oppure "N su A" quale che sia il più tardivo.
- 23.3 Il calendario delle udienze verrà comunicato ONLINE sul sito <https://www.racingrulesofsailing.org/documents/3233/event> entro 30 minuti dallo scadere del tempo limite delle proteste per informare i concorrenti delle udienze in cui essi sono parti o chiamati come testimoni. Le udienze saranno tenute presso la sala ristorante del Circolo della Vela di Roma, possibilmente al tempo programmato. Le udienze possono essere programmate per iniziare fino a 30 minuti prima dello scadere del tempo limite per le proteste.
- 23.4 Avvisi di proteste da parte del CdR o CdP saranno comunicati sull'AUC per informare le barche interessate in accordo con la RRS 61.1.(b).
- 23.5 Verrà comunicato sull'AUC l'elenco delle barche penalizzate in accordo con l'Appendice P per infrazioni della RRS 42.
- 23.6 Le Penalità per infrazione delle SI segnate (DP) sono a discrezione del CdP. Una barca può accettare una penalità discrezionale prima di un'udienza e riguardante lo stesso incidente compilando un modulo disponibile presso la SR.
- 23.7 Infrazioni delle regole segnate con (NP) nelle SI non potranno essere oggetto di protesta da parte di una barca. Questo modifica la RRS 60.1(a).
- 23.8 Nell'ultimo giorno in cui sono in programma prove una richiesta di riparazione basata su una decisione del CdP dovrà essere comunicata tramite il sito <https://www.racingrulesofsailing.org/documents/3233/event> non oltre 30 minuti dal momento della comunicazione della decisione.
- 23.9 Nell'ultimo giorno in cui sono in programma prove una richiesta di riapertura di un'udienza dovrà essere comunicata tramite il sito <https://www.racingrulesofsailing.org/documents/3233/event>:
- (a) entro il tempo limite per le proteste se la parte richiedente la riapertura era stata informata della decisione il giorno precedente;
  - (b) non oltre 30 minuti dopo che la parte richiedente la riapertura è stata informata della decisione in quel giorno o dal segnale di annullamento di tutte le regate esposto a terra.
- 24 [DP] COMUNICAZIONI RADIO**  
Una barca non dovrà né ricevere né trasmettere comunicazioni via radio che non siano disponibili a tutti i concorrenti, tranne che in condizioni di emergenza o quando utilizza apparecchiature messe a disposizione dal CdR. Questa restrizione si applica anche ai telefoni cellulari e agli smartphones.
- 25 [DP] RESPONSABILITA' AMBIENTALE**  
Richiamando il Principio Base che cita: "I partecipanti sono incoraggiati a minimizzare qualsiasi impatto ambientale negativo dello sport della vela", si raccomanda la massima attenzione per la salvaguardia ambientale in tutti i momenti che accompagnano la pratica dello sport della vela prima, durante e dopo la manifestazione. In particolare si richiama l'attenzione alla RRS 47 – Smaltimento dei Rifiuti– che testualmente cita: "I concorrenti e le persone di supporto non devono gettare deliberatamente rifiuti in acqua. Questa regola si applica sempre quando in acqua. La penalità per un'infrazione a questa regola può essere inferiore alla squalifica".
- 26 [DP] [NP] POSTI ASSEGNATI**  
Le barche dovranno essere tenute nei posti loro assegnati.
- 27 PREMI**  
Come da punto 10 Bando di Regata.
- 28 ESONERO DI RESPONSABILITA'**  
Vedi punto 13 Bando di Regata
- 29 DIRITTI FOTOGRAFICI E/O TELEVISIVI**  
I Concorrenti concedono pieno diritto e permesso al CO di pubblicare e/o trasmettere tramite qualsiasi mezzo, ogni fotografia o ripresa filmata di persone o barche durante l'evento, inclusi ma non limitati a, spot pubblicitari televisivi e tutto quanto possa essere usato per i propri scopi editoriali o pubblicitari o per informazioni stampate.



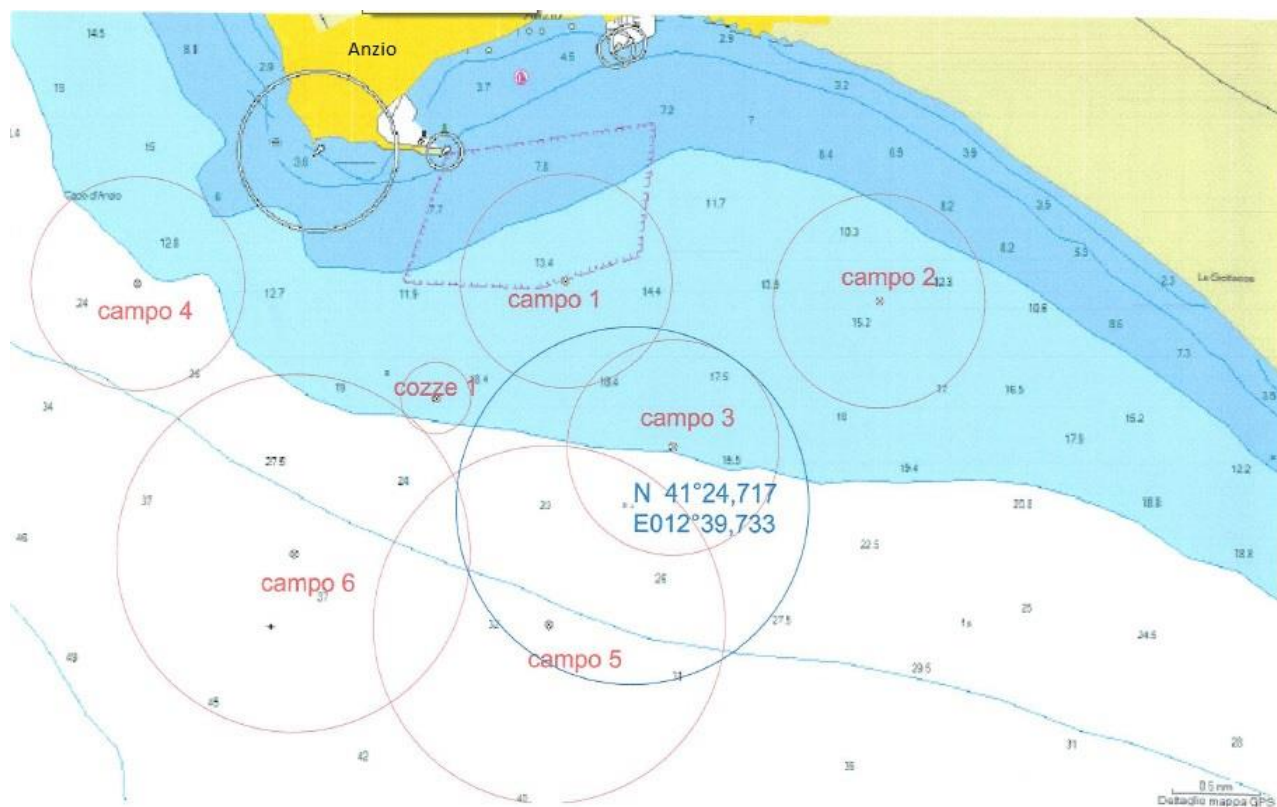
# ADDENDUM A

## Area di Regata

L'area di regata è posizionata nelle acque antistanti il porto di Anzio.

Con riferimento alla cartina qui di seguito:

- Sabato 22 gennaio sarà utilizzata l'area denominata "Campo 3" o, in alternativa, "Campo 2"
- Domenica 23 gennaio sarà utilizzata l'area denominata "Campo 1"

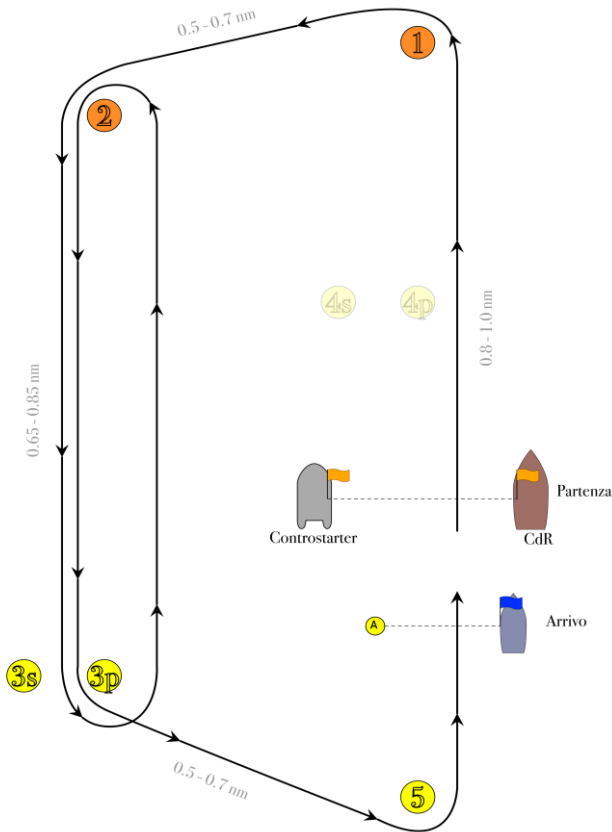
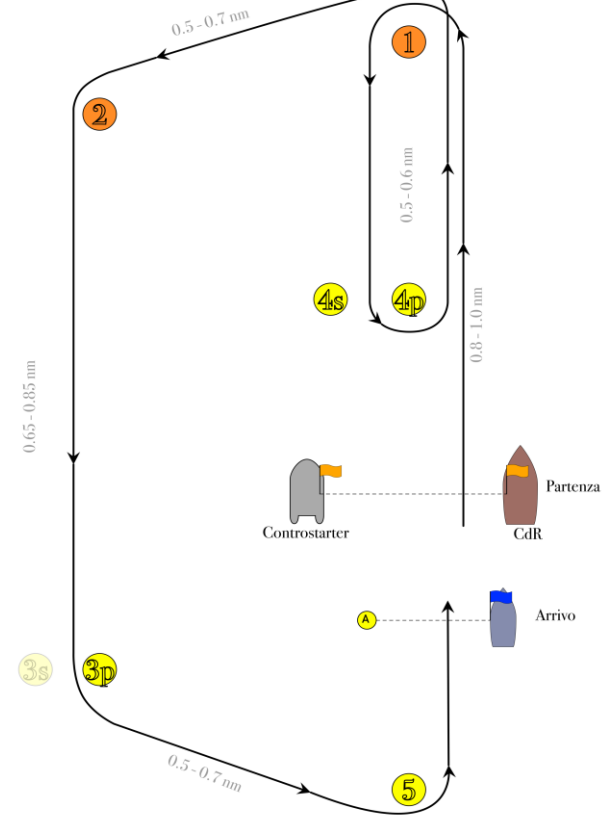


# ADDENDUM B

## PERCORSO

Le lunghezze dei lati sono approssimativi. I colori ed il numero delle boe e bandiere sono indicativi fanno fede quelli indicate nel corpo delle SI.

Come da Regola RRS 27.1 il percorso per le singole classi non sarà segnalato in acqua, ma seguirà il seguente schema:

PERCORSO ESTERNO	PERCORSO INTERNO
<p style="text-align: center;"><b>Riservato alle flotte:</b> <b>ILCA 7 e ILCA 6</b> Sequenza: Partenza, 1, 2, 3s/3p, 2, 3s/3p, 5, Arrivo</p>	<p style="text-align: center;"><b>Riservato alla flotta:</b> <b>ILCA 4</b> Sequenza: Partenza, 1, 4s/4p, 1, 2, 3s/3p, 5, Arrivo</p>
	

La sequenza delle partenze sarà di massima la seguente:

1. ILCA 7
2. ILCA 6
3. ILCA 4

Sequenze diverse possono essere adottate ad insindacabile giudizio del CdR.

Le distanze riportate sul diagramma del percorso sono quelle massime e possono variare in relazione alla velocità del vento e della corrente.

Gli angoli alle boe 1 e 5 saranno di circa 60°-70° e alle boe 2 e 3 di circa 110°-120°..

# ADDENDUM C

## Regole per le imbarcazioni delle Persone di Supporto

### 1. GENERALE

- 1.1. Queste Regole per le imbarcazioni **delle Persone di Supporto (BPS)** dovranno essere rispettate **DALLE ORE 09:00 del 22 gennaio 2022 ALLE ORE 18:00 del 23 gennaio 2022.**
- 1.2. Per quanto riguarda lo scopo di queste Regole, per **BPS** si intende qualsiasi imbarcazione che sia sotto il controllo o la direzione di una **“Persona di Supporto” come da Definizione RRS 2021-2024.**
- 1.3. Il CO può ispezionare le imbarcazioni in qualsiasi momento per assicurarsi che queste Regole vengano rispettate, e la **Persona di Supporto** della imbarcazione dovrà collaborare per questa ispezione.
- 1.4. Una violazione di qualsiasi di queste Regole può essere riportata al CdP che potrà convocare un'udienza e agire in base alla regola 64.5 RRS.
- 1.5. Il CO può modificare le presenti Regole in qualsiasi momento. Qualsiasi modifica verrà esposta all'Albo Ufficiale.
- 1.6. Il CO potrà, a sua discrezione, rifiutare di registrare BPS non ritenute idonee. In generale sono considerate idonee imbarcazioni non rigide di lunghezza compresa fra 4,0 e 7,5 metri con sovrastrutture assenti o minimali.
- 1.7. Le imbarcazioni e il **Personale di Supporto** designato dovranno essere registrati presso la SR entro le ore 20:00 del 21 gennaio 2022.
  - 1.7.1. Ogni imbarcazione dovrà essere assicurata per danni contro terzi per una copertura minima di €1.500.000,00 (o equivalente) per incidente.
  - 1.7.2. Solo un allenatore o istruttore che si sia accreditato può essere guidatore designato.
  - 1.7.3. La persona che registra la imbarcazione dovrà firmare per confermare che:
    - è in possesso di una valida polizza di assicurazione da cui risulti la copertura della responsabilità civile per danni come richiesto al punto 1.7.1;
    - che il guidatore designato è in possesso di una regolare patente (ove ricorra) per la guida dell'imbarcazione, idonea alla guida della stessa;
    - che chiunque usi un apparato radio a bordo sia in possesso di una licenza per l'uso dell'apparato radio come richiesta per legge;
    - che l'imbarcazione è munita delle dotazioni di sicurezza obbligatorie per legge per il tipo di navigazione che deve intraprendere.
- 1.8. Le imbarcazioni **BPS** dovranno essere riconoscibili con l'identificativo fornito dal CO che deve essere esposto in maniera ben visibile.

### 2. REGOLE DA RISPETTARE NELLA LOCALITA' DELLA MANIFESTAZIONE

- 2.1. Le **BPS** dovranno utilizzare le aree destinate all'uopo per essere messe in acqua. Una volta messe in acqua, i carrelli dovranno essere immediatamente portati nel luogo loro destinato o in base alle istruzioni di volta in volta fornite dal CO.
- 2.2. Solo le **BPS** registrate potranno accedere alla località della manifestazione.
- 2.3. Quando non utilizzate, le **BPS** dovranno essere collocate in maniera appropriata nella località della manifestazione nei posti loro assegnati, per l'intero periodo in cui queste regole si applicano.
- 2.4. Le **BPS** non dovranno utilizzare, salvo specifica autorizzazione del CO, gli scivoli destinati alla messa in acqua delle barche dei regatanti per nessuna ragione, incluso l'ormeggio, la messa in acqua o il recupero o l'imbarco o lo sbarco di qualsiasi tipo di apparecchiatura.

### 3. SICUREZZA

- 3.1. Ogni accompagnatore o allenatore accreditato dovrà obbligatoriamente sottoscrivere l'apposito modulo FIV presso la SR dichiarando:
  - a. le caratteristiche del proprio mezzo di assistenza;
  - b. l'accettazione delle regole per gli allenatori ed accompagnatori accreditati descritte in queste Regole;
  - c. i nominativi dei concorrenti accompagnati
- 3.2. Le **BPS** dovranno avere a bordo, oltre ai dispositivi previsti dalla Legge per il tipo di navigazione effettuata, le seguenti dotazioni:
  - radio VHF;
  - cima di traino (minimo 15m e 10mm di diametro);
  - funicella di stop del motore.

**Si prescrive di utilizzare sempre la funicella di sicurezza quando il motore è in moto.**

- 3.3. Le **Persone di Supporto** dovranno sempre eseguire le richieste degli Ufficiali di Regata. In particolare quelle riguardanti operazioni di salvataggio.
- 3.4. Le **BPS** dovranno inoltre adeguarsi a tutte le prescrizioni dell'Autorità Marittima competente per la sede



della manifestazione.

#### 4. LIMITAZIONI GENERALI

- 4.1. I guidatori designati di ogni **BPS** saranno ritenuti responsabili del controllo della barca in ogni momento e saranno inoltre ritenuti responsabili per qualunque comportamento inappropriato, azioni pericolose e, in genere, di qualsiasi azione che possa compromettere l'immagine o la sicurezza della manifestazione.
- 4.2. Le **BPS** non dovranno lasciare nessun dispositivo, pezzo di apparecchiatura, boe, segnali, correntimetri o altri dispositivi simili, permanentemente in acqua. L'uso temporaneo di oggetti galleggianti è consentito solo per effettuare eventuali misure. Questi oggetti dovranno essere rimossi non appena la misura sia stata effettuata.
- 4.3. Le **BPS** dovranno porre particolare cura per minimizzare la loro onda di scia quando transitano nell'area di regata.

#### 5. ZONA DI RISPETTO

5.1. Le **BPS** non dovranno mai trovarsi:

- I. A meno di 100 metri da ogni imbarcazione in regata
- II. Entro 100 metri dalla linea di partenza a partire dal segnale preparatorio e finché tutte le imbarcazioni non abbiano lasciato l'area di partenza o il CdR non abbia segnalato un differimento, un richiamo generale o un annullamento.
- III. Fra qualsiasi imbarcazione in regata e la successiva boa di percorso.
- IV. Fra il bastone di percorso interno e quello esterno quando le imbarcazioni stanno regatando su entrambi i percorsi.
- V. Entro 100 metri da qualsiasi boa del percorso quando le imbarcazioni in regata siano in prossimità di quella boa.
- VI. Entro 100 metri dalle boe che delimitano la linea d'arrivo quando le imbarcazioni in regata si avvicinano alla linea per arrivare.
- VII. Altre limitazioni particolari applicabili nella località della manifestazione ed espressamente richiamate dal CO.

5.2. In aggiunta, le **BPS** che dovessero procedere ad una velocità superiore ai 5 nodi, dovranno tenersi ad almeno 150 metri da qualsiasi imbarcazione in regata.