



ISTRUZIONI DI REGATA

REGATA INTERZONALE XII/XIII

Classi ILCA 4 - 6 - 7

Lignano Sabbiadoro, 14/04/2024

L'autorità organizzatrice è la FEDERAZIONE ITALIANA VELA che delega l'organizzazione all'Affiliato: Yacht Club Lignano - Via Monte Ortigara-Darsena Ovest-Marina Punta Faro 3/R 33054 - LIGNANO SABBIADORO (UD) Tel. E-Mail: info@yclignano.it Web: <http://www.yclignano.it>

1. REGOLE

- 1.1 Come da Bando di Regata.
- 1.2 Non si applica il punto 9 del BdR "parte comune a tutte le classi".

2. [DP] [NP] REGOLE RIGUARDANTI LA SICUREZZA

- 2.1 I concorrenti dovranno indossare dispositivi personali di galleggiamento in ogni momento quando sono in acqua, tranne che per un tempo limitato quando cambiano o aggiustano indumenti o attrezzature personali.
- 2.2 Le imbarcazioni non in regata non dovranno interferire con i battelli ufficiali.
- 2.3 [DP][NP] I concorrenti che non lasciano l'area assegnata presso le basi nautiche per regatare in una prova programmata dovranno informare la Segreteria di Regata.
- 2.4 Un concorrente che si ritira dovrà informare il Comitato di Regata prima di abbandonare l'area di regata o, qualora ciò risulti impossibile, dovrà informare la Segreteria di Regata appena possibile dopo essere rientrata a terra.
- 2.5 [DP][NP] I concorrenti che si ritirano dalle prove devono sempre compilare il modulo di dichiarazione di ritiro (anche se si tratta di ritiro non collegato all'esecuzione di una penalità) nelle modalità indicate dal Comitato Organizzatore e farlo pervenire al Comitato delle Proteste entro il tempo limite delle proteste.
- 2.6 Ai sensi della RRS 37 il canale di comunicazione per le istruzioni di ricerca e soccorso è il canale VHF 72.
- 2.7 È fatto obbligo alle Imbarcazioni che, per qualsiasi motivo dovessero arrivare a terra lontano dalla base nautica della manifestazione e che non fossero in grado di raggiungere i posti loro assegnati, devono informare appena possibile il Comitato Organizzatore ai seguenti numeri di telefono: 347 4209824
- 2.8 I concorrenti che richiedono assistenza da parte delle barche di soccorso, devono agitare un braccio con la mano aperta. Se non è richiesta assistenza, il braccio deve essere posto sopra la testa con le dita della mano chiusa a pugno.
Se considerato necessario, può essere imposto al concorrente di abbandonare la barca e salire sul mezzo di soccorso. In questo caso si applicherà un nastro bianco e rosso alla barca abbandonata in modo che si sappia che l'equipaggio è stato comunque salvato.



Figura 1
Richiedo assistenza



Figura 2
Non richiedo assistenza, sono ok



3. CODICE DI COMPORTAMENTO [DP][NP]

Tutti i partecipanti ad una manifestazione sono soggetti alle regole del codice di comportamento sportivo.

I concorrenti e le persone di supporto dovranno adeguarsi ad ogni ragionevole richiesta formulata da un Ufficiale di Regata (UdR) o dal personale dell'Autorità Organizzatrice.

I concorrenti e le persone di supporto devono gestire qualsiasi attrezzatura fornita dall'autorità organizzatrice con cura, abilità marinaresca, secondo le eventuali istruzioni per l'uso e senza interferire con la sua funzionalità.

4. SEGNALI A TERRA – AREA DI REGATA

4.1 Segnali fatti a terra saranno esposti all'albero dei Segnali situato presso la sede dello Yacht Club Lignano.

4.2 Quando il Segnale di Regata "Intelligenza" è esposto a terra le parole "1 minuto" sono modificate con "non meno di 60 minuti". (ciò modifica i segnali di regata).

4.3 L'area di regata è situata nello specchio acqueo antistante l'arenile di Lignano Sabbiadoro

5. BOE

5.1 Le boe saranno:

BOE 1, 2, 3s, 3p	BOE 4s, 4p	BOA DI PARTENZA	BOA DI ARRIVO
Cilindriche, di colore rosso	Cilindriche, di colore giallo	Cilindrica gonfiabile, di colore Rosso	Cilindriche, di colore arancione

5.2 Le boe di partenza e di arrivo potranno essere sostituite da battelli contro starter e contro arrivi del CdR.

5.3 La boa di cambio percorso sarà cilindrica di colore giallo con fascia bianca.

6. BANDIERE DI CLASSE, DI AVVISO E SEGNALI IDENTIFICATIVI

6.1 Bandiere di Classe usate per il segnale di Avviso:

- Flotta ILCA 7 Bandiera di Classe ILCA, bianca
- Flotta ILCA 6 Bandiera di Classe ILCA verde
- Flotta ILCA 4 Bandiera di Classe ILCA gialla

6.2 Come previsto nel preambolo Segnali di regata, quando un segnale visivo è esposto sopra l'identificativo di una Flotta/e, quel segnale si applica soltanto a quella Flotta/e.

7. PARTENZA

7.1 Possibilmente le Flotte partiranno nel seguente ordine: ILCA 6, ILCA 4, ILCA 7. Il Cdr potrà comunque disporre un ordine di partenza diverso.

7.2 La procedura di partenza sarà fatta come da RRS 26 con la seguente modifica: il segnale preparatorio sarà la bandiera "U" o la Bandiera Nera.

7.3 Il segnale di avviso per ogni prova successiva alla prima del giorno sarà dato quanto prima possibile.

7.4 Per informare le barche che una prova o una serie di prove inizierà presto, la bandiera arancione delimitante la linea di partenza sarà esposta con un suono almeno cinque minuti prima che sia dato il segnale di avviso (ciò integra il significato del Segnale di Regata – Altri Segnali).

7.5 La linea di partenza sarà la congiungente fra un'asta con bandiera arancione posta sul battello CdR e:

- a) un'asta con bandiera arancione sul battello contro starter posto sul lato sinistro della linea oppure
- b) l'estremo sopravento di una boa gonfiabile posta sul lato sinistro della linea,

7.6 **[DP]** Un galleggiante potrà essere ormeggiato sulla catena o cima d'ormeggio o filata a poppa del battello di partenza del CdR. Le barche non dovranno mai passare fra questo galleggiante e il battello di partenza del CdR.



- 7.7 **[DP]** Quando è in corso una sequenza dei segnali di partenza, le barche il cui segnale di avviso non è ancora stato esposto devono evitare l'area di partenza. Per area di partenza si deve intendere il rettangolo che si estende 50 metri dalla linea di partenza in tutte le direzioni. Il CdR a sua discrezione, previo comunicato, potrà posizionare una waiting area.
- 7.8 Partenza con bandiera nera: La RRS 30.4 è così modificata: i numeri velici saranno esposti per almeno 3 minuti. Verrà emesso un lungo segnale acustico all'esposizione dei numeri velici delle barche BFD.
- 7.9 Una barca che parta più di 4 minuti dopo il suo segnale di partenza sarà classificata DNS senza udienza (modifica le RRS 35, 63.1, A4 e A5).
- 7.10 Il limite minimo di vento per dare la partenza è fissato a 5 nodi. Per regatare il limite superiore di velocità del vento è posto a 25 nodi. Solo in condizioni particolari il CdR potrà consentire di regatare con vento fino a 30 nodi. Le decisioni del CdR in tal senso non potranno essere oggetto di richiesta di riparazione (modifica la RRS 60.1(b)).

8. **PERCORSO, CAMBIO DEL SUCCESSIVO LATO DI PERCORSO, RIDUZIONE**

- 8.1 I percorsi saranno in conformità a quanto previsto al punto 6 del BdR parte specifica Classe ILCA.
- 8.2 Le Flotte ILCA 7, ILCA 6 correranno sul percorso ESTERNO (OUT), la Flotta ILCA 4 sul percorso INTERNO (IN).
- 8.3 Se una boa del cancello è mancante e non viene rimpiazzata come descritto nella RRS 34, allora la boa rimanente deve essere lasciata a sinistra.
- 8.4 Per modificare il successivo lato del percorso come angolo e/o come lunghezza, il CdR può:
- spostare la boa al vento oppure,
 - spostare la linea di arrivo oppure,
 - sostituire il cancello sottovento con boa di cambio percorso di colore giallo.
- 8.5 Quando viene posizionata una nuova boa, la boa originale sarà rimossa appena possibile.
- 8.6 Quando per un successivo cambio di percorso viene posizionata una nuova boa, questa sarà sostituita con una boa originale.
Ciò modifica la RRS 33.
- 8.7 I percorsi potranno essere ridotti, ma non prima che sia stato compiuto il terzo lato (a modifica della RRS 32).

9. **ARRIVO**

- 9.1 La linea d'arrivo sarà quella compresa fra un'asta con bandiera Blu posta sul battello CdR Arrivo e:
- la parte sottovento della boa di arrivo;
 - oppure un'asta con bandiera blu esposta su un battello contro arrivi del CdR.

10. **TEMPO LIMITE E TEMPO TARGET**

- 10.1 Il tempo limite ed il tempo target per ogni prova e per ogni Classe sono i seguenti:

CLASSE	Tempo limite	Tempo limite Boa N. 1*	Finestra di arrivo	Tempo target
ILCA 7, ILCA 6 m/f, ILCA 4 m/f	70 ^m	20 ^m	20 ^m	45/50 ^m

- 10.2 Se nessuna barca avrà girato la Boa 1 entro il tempo limite su indicato* la regata sarà interrotta.
- 10.3 Il mancato rispetto dei tempi target non sarà motivo per una richiesta di riparazione (modifica la RRS 60.1(b)).
- 10.4 Le barche che non finiranno la prova entro il limite di tempo stabilito nella "Finestra d'arrivo" dopo che il primo concorrente ha compiuto il percorso e arriva, saranno classificate DNF senza udienza. Questo modifica le RRS 35, 63.1, A4 e A5.



11. [DP] VERIFICA E SOSTITUZIONE ATTREZZATURE, CONTROLLI DI STAZZA

- 11.1 Non è consentita la sostituzione di attrezzature o equipaggiamenti danneggiati o smarriti senza la preventiva autorizzazione per iscritto del CT, o in sua assenza dal CdR.
- 11.2 Una barca o la sua attrezzatura potranno essere controllate in qualsiasi momento per accertarne la rispondenza alle Regole di Classe, al BdR ed alle IdR. In acqua un concorrente può ricevere dal Comitato Tecnico o CdR l'ordine di recarsi in un'area designata adibita alle ispezioni.
- 11.3 Se un danno allo scafo o all'attrezzatura dovesse verificarsi meno di 90 minuti prima della prima partenza prevista per quel giorno e prima della partenza dell'ultima prova in programma per quella giornata potrà essere espressa un'approvazione verbale da parte del CT, o in sua assenza del CdR. Sia il materiale danneggiato che quello in sostituzione dovrà essere presentato al CT, o in sua assenza al CdR entro il tempo limite per la presentazione delle proteste. In questo caso la sostituzione è consentita dal CT/CdR in forma retroattiva.

12. IMBARCAZIONI UFFICIALI

- 12.1 Le imbarcazioni ufficiali qualora presenti saranno così identificate:

Battello partenze CdR	Bandiera arancione
CdP/Giuria	Bandiera gialla con "J" nera
Battello arrivi CdR	Bandiera blu
Media	Bandiera Bianca con lettera "P"
Mezzi assistenza/posaboe dell'organizzazione	Guidone Y.C.L.

- 12.2 Azioni compiute da imbarcazioni ufficiali, elicotteri o droni non potranno costituire motivo di richiesta di riparazione (modifica la RRS 60.1(b)).

13. [DP] IMBARCAZIONI DI SUPPORTO E SPETTATORI

- 13.1 L'Addendum A (REGOLE PER LE BARCHE DI ASSISTENZA DEL PERSONALE DI SUPPORTO) si applica a tutte le imbarcazioni di supporto o su cui si trova il personale di supporto.

14. PROTESTE, PENALITA' E RICHIESTE DI RIPARAZIONE

- 14.1 I moduli di protesta e tutta la modulistica è disponibile presso la piattaforma Racing Rules of Sailing o presso la SR.
- 14.2 Le proteste o le richieste di riparazione potranno essere redatte sul form della piattaforma web ed inviate tramite il link <https://www.racingrulesofsailing.org/documents/8086/event>
È onere dei concorrenti verificare la corretta ricezione della richiesta. Qualora il sistema non fosse operativo, o, in qualsiasi altro caso, contattare la SR per ricevere l'autorizzazione ad inviare il modulo cartaceo tramite e-mail all'indirizzo info@yclignano.it o consegnarlo direttamente alla SR su modulo cartaceo. Ciò a parziale modifica RRS 61.2, 62.2 e 66.2.
Analogamente andranno presentate dai concorrenti direttamente al CdR le richieste di correzione per asseriti errori nella compilazione delle classifiche pubblicate. In base alla Reg. 90.3(c) gli errori materiali di registrazione e/o trascrizione dei risultati saranno verificati e corretti dal CdR.
- 14.3 Il tempo limite per le richieste di udienza e/o di presentazione del modulo di cui al punto precedente è di 60 minuti dopo l'arrivo dell'ultima barca nell'ultima prova della giornata o dal segnale del CdR indicante che oggi non si correranno altre regate, quale che sia il termine più tardivo. Il CdR o il CdP o il CT potranno adempiere alla formalità di informare la barca che intendono protestare ai sensi della RRS 61.1(b) sia verbalmente che mediante avviso pubblicato all'AUC.
- 14.4 Il calendario delle udienze verrà esposto entro 30 minuti dallo scadere del tempo limite delle proteste per informare i concorrenti circa le udienze in cui essi sono parti o chiamati come testimoni.
- 14.5 Le udienze saranno tenute presso la SR possibilmente al tempo programmato. Le udienze possono essere programmate per iniziare fino a 30 minuti prima dello scadere del tempo limite per le proteste. Verrà esposto l'elenco delle barche penalizzate in accordo con l'Appendice P per infrazioni



della RRS 42.

14.6 Le Penalità per infrazione delle IdR annotate [DP] sono a discrezione del CdP. Una barca può accettare una penalità discrezionale prima di un'udienza e riguardante lo stesso incidente compilando un modulo disponibile presso la SR oppure al seguente link:
<https://www.racingrulesofsailing.org/documents/8086/event>

15. [DP] COMUNICAZIONI RADIO

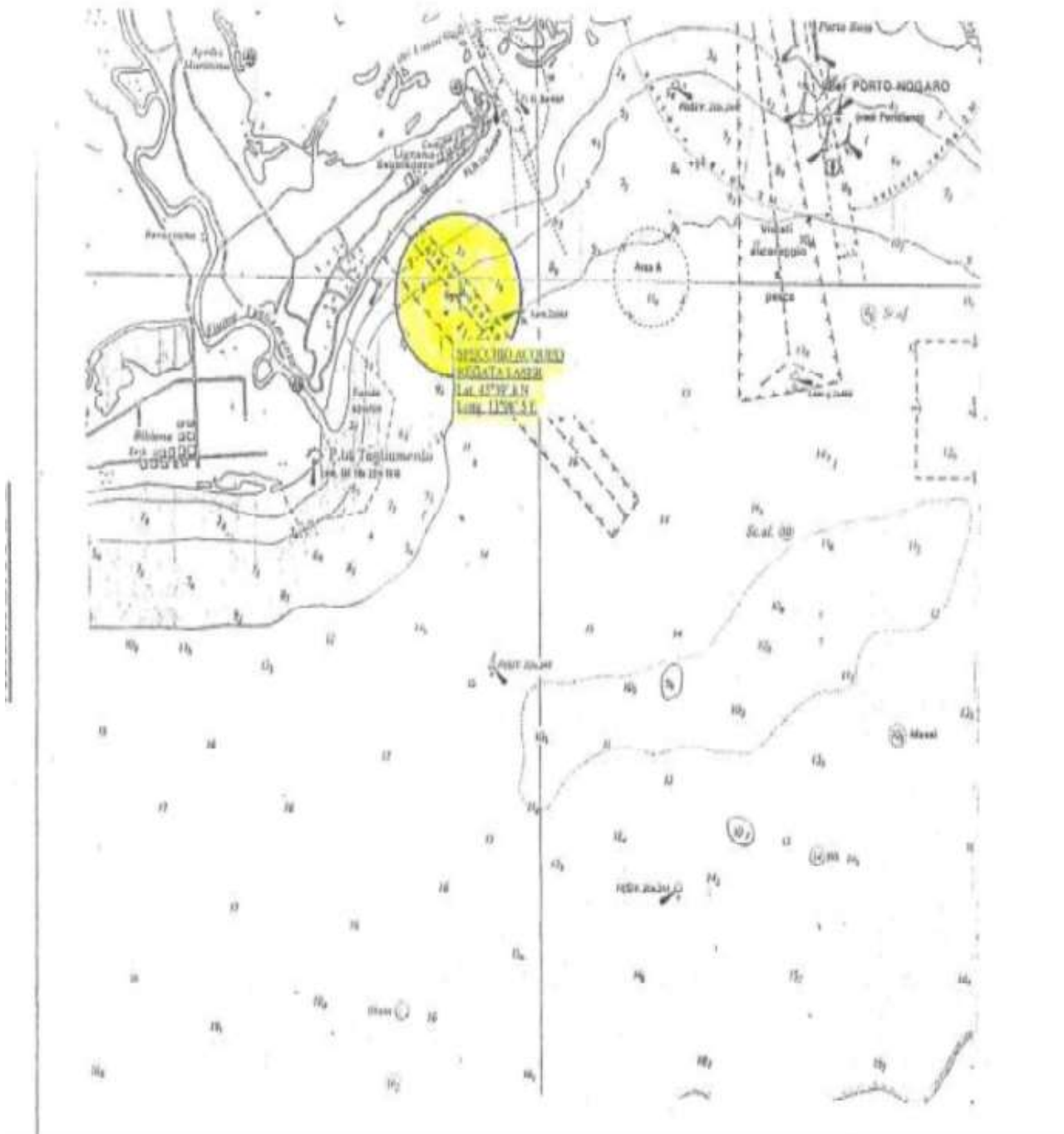
15.1 Una barca non dovrà né ricevere né trasmettere comunicazioni via radio che non siano disponibili a tutti i concorrenti, tranne che in condizioni di emergenza o quando utilizza apparecchiature messe a disposizione dal CdR. Questa restrizione si applica anche ai telefoni cellulari ed alle altre apparecchiature elettroniche.

15.2 Il canale di lavoro della manifestazione sarà il 72 VHF.

16. [DP] [NP] POSTI ASSEGNATI

16.1 Se previsto, le barche dovranno essere tenute nei posti loro assegnati.

Area di Regata



ADDENDUM A

Regole per le Barche delle Persone di Supporto (BPS)



B1 – GENERALE [DP]

- 1.1 Queste Regole per le barche delle Persone di Supporto (BPS) dovranno essere rispettate sia a terra che in acqua dalle 10.00 del 17/03/2024 alla fine della manifestazione il 17/03/2024;
- 1.2 Per quanto riguarda lo scopo di queste Regole, per BPS si intende qualsiasi barca che sia sotto il controllo o la direzione di una “Persona di Supporto” come da Definizione RRS 2021-2024;
- 1.3 L’AO può ispezionare le barche in qualsiasi momento per assicurarsi che queste Regole vengano rispettate e la Persona di Supporto della barca dovrà collaborare per questa ispezione.
- 1.4 Una presunta violazione di qualsiasi di queste Regole può essere riportata al CDP che potrà convocare un’udienza e agire in base alla regola 64.5(b) RRS.
- 1.5 L’AO può modificare le presenti Regole in qualsiasi momento. Qualsiasi modifica verrà pubblicata all’Albo Ufficiale per Comunicati.
- 1.6 L’AO potrà, a sua discrezione, rifiutare di registrare BPS non ritenute idonee. In generale sono considerate idonee barche di lunghezza compresa fra 4,0 e 7,5 metri con sovrastrutture assenti o minimali.
- 1.7 Le barche e il Personale di Supporto designato dovranno essere registrati presso la segreteria regate prima di scendere in acqua per la prima volta, o entro le 18.00 del giorno che precede la prima regata della manifestazione:
 - 1.7.1. Ogni barca dovrà essere assicurata per Danni contro terzi per una copertura minima di Euro 1.500.000,00 (o equivalente) per incidente;
 - 1.7.2. Solo una Persona di Supporto che si sia accreditato può essere il Timoniere designato;
 - 1.7.3. La persona che registra la barca dovrà firmare per confermare che:
 - è in possesso di una valida polizza di assicurazione da cui risulti la copertura della responsabilità civile per danni come richiesto al punto 1.7.1;
 - che il Timoniere designato è in possesso di una regolare patente (ove ricorra) per la guida dell’imbarcazione, idonea alla guida della stessa;
 - che chiunque usi un apparato radio VHF a bordo sia in possesso di un’idonea Certificazione per l’uso di detto apparato, come richiesta per legge.
 - 1.7.4 Se di Nazionalità Italiana, ogni persona di supporto dovrà essere tesserata FIV.
- 1.8 Le barche BPS dovranno essere identificate con un contrassegno adeguato fornito dall’AO che dovrà essere esposto in maniera ben visibile sul mezzo

B2 – REGOLE DA RISPETTARE NELLA LOCALITA’ DELLA MANIFESTAZIONE [DP]

- 2.1 Le BPS dovranno utilizzare le aree destinate all’uopo per essere messe in acqua. Una volta messe in acqua i carrelli dovranno essere immediatamente portati nel luogo loro destinato o in base alle istruzioni di volta in volta fornite dall’AO.
- 2.2 Solo le BPS registrate potranno accedere alla località della manifestazione.
- 2.3 Quando non utilizzate, le BPS dovranno essere ormeggiate in maniera appropriata nella località della manifestazione nei posti loro assegnati, per l’intero periodo in cui queste regole si applicano.
- 2.4 Le BPS dovranno utilizzare solo gli scivoli e gli spazi a loro destinati incluso l’ormeggio, la messa in acqua o il recupero o l’imbarco o lo sbarco di qualsiasi tipo di apparecchiatura.

B3 – SICUREZZA [DP]

- 3.1 Ogni accompagnatore o allenatore accreditato dovrà obbligatoriamente sottoscrivere l’apposito modulo FIV presso la SR dichiarando:
 - le caratteristiche del proprio mezzo di assistenza;
 - l’accettazione delle regole per il Personale di Supporto accreditati descritte in queste Regole;
 - i nominativi e i numeri velici dei concorrenti accompagnati.
- 3.2 Le BPS dovranno avere a bordo, oltre ai dispositivi previsti dalla Legge per il tipo di navigazione effettuata, le seguenti dotazioni:



- radio VHF;
 - cime di traino (almeno una che sia minimo 15 m lg. e 10 mm di diametro);
- 3.3 Dispositivo personale di galleggiamento (PFD) per tutti i passeggeri e per il conducente sempre indossati durante la navigazione;
- 3.4 [SP]Quando il motore è in funzione e in marcia, il dispositivo Kill Corde dovrà essere sempre attivo. Alla prima infrazione al punto B3.4 dell'Addendum A, seguirà un richiamo. Alla seconda infrazione, la Persona di supporto, dovrà dirigersi presso la waiting area e stazionare presso la stessa durante lo svolgimento delle prove del giorno. Alla terza infrazione l'obbligo di stazionamento nella waiting area sarà esteso a tutti i giorni di regata durante lo svolgimento delle prove.
- 3.5 Il Personale di Supporto dovrà sempre eseguire le richieste degli Ufficiali di Regata. In particolare quelle riguardanti operazioni di salvataggio;
- 3.6 Le BPS dovranno inoltre adeguarsi a tutte le prescrizioni dell'Autorità Marittima competente per la sede della manifestazione.

B4 – LIMITAZIONI GENERALI [DP]

- 4.1 I Timonieri registrati di ogni BPS saranno ritenuti responsabili del controllo della barca in ogni momento e saranno inoltre ritenuti responsabili per qualunque comportamento inappropriato, azioni pericolose e, in genere, di qualsiasi azione che possa compromettere l'immagine o la sicurezza della manifestazione.
- 4.2 Le BPS non dovranno lasciare nessun dispositivo, pezzo di apparecchiatura, boe, segnali, correntometri o altri dispositivi simili, permanentemente in acqua. L'uso temporaneo di oggetti galleggianti è consentito solo per effettuare eventuali misure. Questi oggetti dovranno essere rimossi non appena la misura sia stata effettuata.
- 4.3 Le BPS dovranno porre particolare cura per minimizzare la loro onda di scia quando transitano nell'area di regata.

B5 – ZONA DI RISPETTO [DP]

- 5.1 Le BPS non dovranno mai trovarsi:
- i. A meno di 100 metri da ogni imbarcazione in regata;
 - ii. Entro 100 metri dalla linea di partenza a partire dal segnale preparatorio e finché tutte le imbarcazioni non abbiano lasciato l'area di partenza o il CR non abbia segnalato, un richiamo generale o un annullamento;
 - iii. Fra qualsiasi imbarcazione in regata e la successiva boa di percorso;
 - iv. Fra il bastone di percorso interno e quello esterno quando le imbarcazioni stanno regatando su entrambi i percorsi;
 - v. Entro 100 metri da qualsiasi boa del percorso quando le imbarcazioni in regata siano in prossimità di quella boa;
 - vi. Entro 100 metri dalle boe che delimitano la linea d'arrivo quando le imbarcazioni in regata si avvicinano alla linea per arrivare;
 - vii. Altre limitazioni particolari applicabili nella località della manifestazione ed espressamente richiamate dal CO.
- 5.2 In aggiunta, le BPS che dovessero procedere ad una velocità superiore ai 5 nodi, dovranno tenersi ad almeno 150 metri da qualsiasi imbarcazione in regata.

PENALITA' STANDARD [SP]

Regole per le quali una penalità standard può essere applicate dal CdR o dal CT senza tenere un'udienza (questo cambia la RRS 63.1 e A5).