

ROUND AEOLIAN RACE

Trofeo Ammiraglio di Squadra Giovanni Iannucci
5^a Edizione

29 Settembre – 1 Ottobre 2023

ISTRUZIONI DI REGATA – SAILING INSTRUCTIONS

COMITATO ORGANIZZATORE



YACHT CLUB CAPO D'ORLANDO
MAIN SPONSORS



CON IL PATROCINIO DI



Regione Siciliana
Assessorato Turismo
Sport e Spettacolo



1. Regole

La regata sarà disciplinata dalle regole come definite nel Regolamento di Regata, dall'Appendice WP World Sailing, dalla Normativa FIV per l'altura 2023 e dal Bando di Regata.

2. Modifiche alle Istruzioni di regata

Ogni modifica alle istruzioni di regata sarà esposta non più tardi di 2 ore prima del segnale di avviso.

3. Segnali a terra

Le segnalazioni fatte a terra verranno esposte sull'albero dei segnali dello YCCO presso il Marina di Capo d'Orlando. Quando il pennello dell'Intelligenza viene esposto a terra, le parole "un minuto" sono sostituite dalle parole "non meno di 60 minuti" in segnali di regata RRS Intelligenza.

4. Segreteria Regata

La Segreteria Regata, situata nel locale "Marina Yacht Club" del Porto Turistico di Capo d'Orlando, sarà aperta:

- Giovedì 28 settembre dalle 10:00 alle 18:00.
- Venerdì 29 settembre dalle 09:00 alle 11:00.
- Sabato 30 Settembre dalle 10:00 alla pubblicazione delle classifiche definitive.
- Domenica 1 ottobre dalle 9:00 alle 13:00

5. Avvisi ai concorrenti e albo dei comunicati

Gli avvisi ai concorrenti saranno pubblicati sull'app Racing Rules of Sailing alla pagina dell'evento, o sul web a questo link:

<https://www.racingrulesofsailing.org/documents/7189/event?name=round-aeolian-race>



Official Notice Board

Eventuali modifiche alle IdR saranno esposte entro e non oltre le ore 9:00 di venerdì 29 settembre. Mappe meteo giornaliere saranno disponibili a tutti i regatanti sull'albo elettronico dei comunicati.

6. Collegamenti radio

Le imbarcazioni dovranno mantenere ascolto continuo sul canale 72 VHF da due ore prima della partenza fino al rientro all'ormeggio dopo l'arrivo. Le comunicazioni da parte dei concorrenti su tale canale dovranno limitarsi, a parte quelle previste dalla procedura di arrivo, esclusivamente a segnalare emergenze, eventi straordinari o comunicazioni ufficiali.

7. Boe

Le Boe del cancello di disimpegno e le boe di arrivo saranno piramidali di colore Giallo. L'eventuale boa di disimpegno alla bolina sarà piramidale di colore arancione. Le boe di arrivo avranno luci notturne lampeggianti.

8. Segnali

Il primo segnale di partenza sarà dato non prima delle ore 13:00 del 29/09/2023, (l'ora ufficiale della regata sarà quella riportata dal "GPS"), dall'imbarcazione Comitato di Regata, identificata da una bandiera della RAR, utilizzando i seguenti segnali:

- **Divisione "Gran Crociera". Bandiera di Avviso pennello numerico n° 2 del Cis;**

Le barche, delle Divisioni non coinvolte nella partenza in corso, devono tassativamente navigare a non meno di 100 metri sottovento alla linea di partenza.

Trattandosi di una regata offshore, la partenza non sarà necessariamente orientata "al vento". Tuttavia, a discrezione del CdR, potrà essere posizionata una boa di disimpegno. Tale eventualità sarà segnalata con l'esposizione, insieme al segnale di avviso, di un rettangolo rosso, se la boa di disimpegno dovrà essere lasciata a sinistra o di un triangolo verde, se a dritta.

9. Procedura di partenza (come da R.R. punto 26)

Primo segnale di avviso ore 12.55

SEGNALE	BANDIERA	MINUTI MANCANTI	
Segnale di Avviso	Esposizione Pennello numerico 2	5	1 segnale sonoro
Preparatorio	Esposizione Bandiera Papa	4	" "
Ultimo minuto	Ammainata Segnale Preparatorio	1	" "
Segnale di Partenza	Ammainata Pennello numerico	0	" "

10. Partenza

La partenza sarà tra la congiungente l'asta, con bandiera arancione, posizionata sulla barca Comitato e la bandiera arancione posta sul battello controstarter. La procedura di partenza, ove possibile, potrà essere comunicata anche via VHF, canale 72. Il battello controstarter potrà essere sostituito da una boa gialla.

11. OCS

Nell'eventualità di barche identificate OCS, verranno chiamati i numeri velici o i numeri di prua attraverso il canale 72 VHF. La mancata ricezione o un ritardo nella comunicazione non potranno essere motivo per richieste di riparazione.

12. Percorso

Il percorso, di 65 miglia circa, potrà essere compiuto in senso orario o antiorario, a discrezione di ciascuna imbarcazione, subito dopo l'attraversamento del cancello posto a circa 0,8 Mn dalla partenza.

SENSO ORARIO:

boa di disimpegno (eventuale) – Cannello a circa 0,8 Mn a Nord della partenza, costituito da due boe, da attraversare in direzione sud-nord – Salina da lasciare a dritta – Lipari da lasciare a sinistra - Vulcano a dritta – arrivo (vedi allegati)

SENSO ANTIORARIO:

boa di disimpegno (eventuale) – Cannello a circa 0,8 Mn a Nord delle partenza, costituito da due boe, da attraversare in direzione sud-nord – Vulcano da lasciare a sinistra - Lipari da lasciare a dritta - - Salina da lasciare a sinistra - arrivo (vedi allegati)

13. Arrivo

L'arrivo sarà un cancello formato da due boe piramidali gialle (F dx e F sx) poste a circa 100 m l'una dall'altra e a circa 800 metri a Nord della diga di sopraflutto del Marina di Capo d'Orlando, illuminate nelle ore notturne da luci intermittenti bianche. Il cancello dovrà essere attraversato in direzione nord-sud. Una Imbarcazione comitato potrà essere presente sulla linea di arrivo per prendere gli arrivi.

Le imbarcazioni in arrivo dovranno collegarsi con il CdR sul VHF, canale 72, o in alternativa al n. di cellulare **3298251620**, a circa 2 miglia di distanza dalla linea di arrivo. Detto collegamento dovrà essere ripetuto nelle immediate vicinanze della barca alla linea di arrivo, dichiarando la direzione di provenienza ed illuminando il numero velico con una forte sorgente luminosa per qualche minuto prima e dopo l'attraversamento del traguardo. Una volta all'ormeggio, dovranno consegnare la Dichiarazione di Osservanza compilata, annotando anche il proprio orario di arrivo, firmarla e consegnarla alla Segreteria Regata negli orari di apertura della stessa. La mancata consegna non consentirà l'inclusione nella classifica dell'imbarcazione inadempiente.

14. Ritiro

Le imbarcazioni che si ritirano dovranno esporre la Bandiera Nazionale ed informare telefonicamente il CdR al numero **3298251620 (Bruno Ampola)**. Nel caso di mancato collegamento telefonico, la segnalazione potrà essere inoltrata al CdR via radio.

15. Tempo limite

Il tempo limite per tutte le imbarcazioni è fissato in 50 ore dalla partenza.

16. Proteste, Richieste di Riparazione e Dichiarazioni di Auto penalizzazione

Le proteste, le richieste di riparazione o eventuali dichiarazioni di ritiro o autopenalizzazione dovranno essere presentate in formato elettronico attraverso l'app Racing Rules of Sailing o sulla pagina web all'indirizzo: https://www.racingrulesofsailing.org/protests/new?event_id=7189



Submit Request for Hearing

entro 60 minuti dall'arrivo dell'imbarcazione protestante. Le richieste di riapertura udienze dovranno esse presentate non oltre 30 minuti da quando la parte che richiede la riapertura sia stata informata della decisione in quel giorno. Questo cambia la RRS 66.

Le imbarcazioni saranno informate circa le proteste sull'albo ufficiale elettronico attraverso l'app Racing Rules of Sailing o nella pagina web dedicata alla regata, dove sarà indicata data e ora dell'udienza, parti coinvolte ed eventuali testimoni. Le udienze saranno discusse nella sala per le proteste situata presso lo YCCO al più presto possibile a èpartire dalle ore 9:00 di domenica 1° ottobre.

I comunicati per le proteste da parte del Comitato di Regata, Comitato per le Proteste o Comitato Tecnico, saranno pubblicati sull'albo elettronico per informare le barche come da regola 61.1(b).

Ove possibile si applicheranno le penalità discrezionali (DP) come stabilite dalla FIV e da WS. Le penalità per infrazioni alle Regole applicabili (BdR punto 1), potranno essere a discrezione del CdP e la penalità potrà essere anche inferiore alla squalifica, in punti, percentuale, tempi o altro, o anche nessuna penalità.

A parziale modifica della RRS 44.1 l'auto penalizzazione sarà di un giro, comprendente una virata e un'abbattuta.

17. Punteggi e Classifiche

Il sistema di calcolo dei compensi utilizzato sarà il sistema ALL PURPOSE ToD (APH) .

La lunghezza del percorso utilizzato dal Comitato di Regata per il calcolo delle classifiche ed il sistema di compenso usato non potrà essere oggetto di proteste o richieste di riparazione (questo modifica la RRS 62.1).

Classifiche provvisorie per ciascuna Divisione saranno pubblicate sul sito e sull'albo elettronico dei comunicati una volta ultimati gli arrivi e calcolati i tempi compensati. Le classifiche definitive saranno esposte al termine delle decisioni del CdP su eventuali proteste e/o richieste di riparazione.

18. Barche ufficiali

Le barche Ufficiali del Comitato di Regata saranno identificate dal Guidone dello YCCO.

19. Premi

Come previsto dal Bando di Regata.

20. Dichiarazione di Osservanza

Tutte le imbarcazioni sono tenute alla registrazione del loro orario di arrivo e del tipo di percorso prescelto, annotando tali elementi sull'apposito modulo fornito dalla organizzazione e consegnarlo all'arrivo al Comitato di Regata. E' fatto obbligo a tutte le imbarcazioni riconsegnare, insieme alla dichiarazione di osservanza, il tracker ricevuto dal C.O.

21. Check list Dotazioni OSR

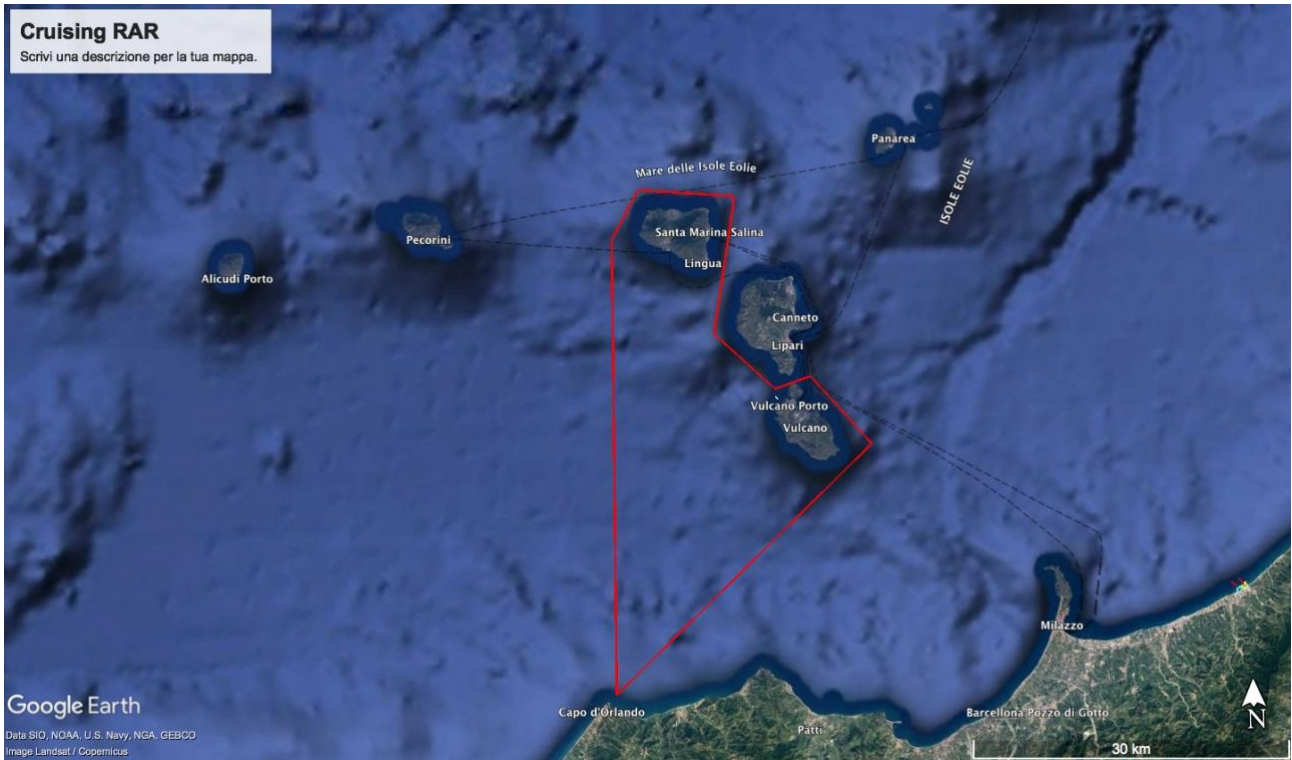
I concorrenti dovranno presentare alla Segreteria della regata entro le ore 18:00 del 28 settembre il documento "Check List Dotazioni OSR" debitamente sottoscritto.

22. Scarico di Responsabilità

I concorrenti prendono parte alla regata a loro rischio. Vedi RRS 3, "decisione di partecipare alla Regata". L'autorità organizzatrice non assume alcuna responsabilità per danni materiali, infortuni alle persone o morte subiti in conseguenza della regata, prima, durante o dopo di essa.

ALLEGATI:

MAPPA PERCORSO



PARTENZA E CANCELLO DI DISIMPEGNO



LINEA DI ARRIVO



Recapiti Segreteria Comitato Organizzatore
email: segreteria@ycco.it Tel. 340-8470774 Rif. Patrizia Di Perna