



Yachting Club Salerno  
Associazione Sportiva Dilettantistica  
"Angelo Maria Belmonte"



## 31° Trittico del Sole – ASD "Angelo Maria Belmonte"

03-10 Giugno 2023

### Trofeo "Angelo Maria Belmonte"

# Istruzioni di Regata

La notazione "[NP]" in una Regola indica che una barca non può protestare contro un'altra barca per aver infranto quella Regola. Ciò modifica la RRS 60.1(a).

## 1 REGOLE

1.1 La Regata è governata dalle REGOLE definite al punto 1.1 del Bando di Regata del Campionato

1.2 Si applica la RRS 40.1.

## 2 MODIFICHE alle Istruzioni di Regata

2.1 Qualsiasi modifica alle presenti Istruzioni sarà pubblicata sull'Albo Ufficiale dei Comunicati accessibile all'URL: <https://www.racingrulesofsailing.org/documents/5799/event?name=xxxi-trittico-del-sole-trofeo-angelo-belmonte>

2.2 Qualsiasi modifica a queste Istruzioni di Regata sarà pubblicata entro le ore 20:00 del giorno precedente a quello in cui avrà effetto.

2.3 Saranno possibili modifiche verbali alle Istruzioni di Regata in acqua prima del segnale di avviso ai sensi della RRS 90.2(c) comunicate sul canale VHF 72.

## 3 COMUNICAZIONI AI CONCORRENTI

3.1 Qualsiasi comunicazione ai concorrenti sarà pubblicata sull'Albo Ufficiale dei Comunicati accessibile all'URL: <https://www.racingrulesofsailing.org/documents/5799/event?name=xxxi-trittico-del-sole-trofeo-angelo-belmonte>.

3.2 La Segreteria di Regata è presso la ASD Yachting Club Salerno, Porto Masuccio Salernitano, 84126 Salerno - Tel. +39 089 252738 - 089 225058; email dianadebaryachting@tiscali.it

3.3 In acqua, il Comitato di Regata comunicherà con i concorrenti sul canale radio VHF 72. Su di esso potranno essere ripetuti in fonìa i segnali visivi. La difettosa o mancante ricezione di questi avvisi di cortesia non potrà essere oggetto di richiesta di riparazione. Ciò modifica la regola 62.1 RRS.

3.4 [DP] E' fatto obbligo ai concorrenti di monitorare il canale radio da 30 minuti prima dell'orario programmato per l'avviso della prima prova e fino alla fine della giornata.

3.5 [DP] Dal primo segnale di avviso fino alla fine dell'ultima prova della giornata, tranne in caso di emergenza, una barca non deve effettuare trasmissioni vocali o dati e non deve ricevere comunicazioni vocali o dati non disponibili per tutte le barche.

## 4 CODICE DI CONDOTTA

4.1 [DP] I concorrenti e le persone di supporto devono soddisfare tutte le richieste ragionevoli degli Ufficiali di Regata.

## 5 SEGNALI FATTI A TERRA

5.1 I segnali a terra saranno issati sull'Albero dei Segnali collocato presso il circolo YCS e ripetuti sull'Albo Ufficiale dei Comunicati e, possibilmente, sul canale radio ufficiale della manifestazione; la mancata ripetizione sul canale VHF non costituirà "azione non corretta o omissione" del Comitato di Regata ai fini della RRS 62.1(a) e pertanto non potrà essere oggetto di richiesta di Riparazione da parte dei concorrenti ciò modifica la 62.1.

5.2 Quando la bandiera Intelligenza viene esposta a terra, "1 minuto" è sostituito da "non meno di 45 minuti"; ciò modifica il significato del Segnale di Regata INTELLIGENZA.

## 6 PROGRAMMA DELLE PROVE

6.1 Saranno disputate le prove previste nel BdR: due il giorno 3 ed una il giorno 4 giugno.

6.2 L'orario previsto del segnale di avviso è fissato per la prima prova del 3/6 alle ore 12:55 e per il 4/6 alle 09:55.

6.3 Per avvisare le barche che una regata o una sequenza di regate inizierà, la bandiera arancione della linea di partenza verrà esposta con un suono almeno cinque minuti prima che venga esposto un segnale di avviso; ciò integra il significato del Segnale di Regata BANDIERA ARANCIONE.

6.4[DP] Se a parere del Comitato di Regata le circostanze sono tali che è manifestamente pericoloso regatare per le barche iscritte alla Regata, la Bandiera "D" del CIS sarà issata all'albero dei segnali presso circolo YCS e ripetuta sull'Albo Ufficiale dei Comunicati e, possibilmente, sul canale radio ufficiale della manifestazione, con il significato "Tutte le partenze sono rinviate a tempo indeterminato. Le barche devono rimanere ai loro ormeggi". Il primo segnale di avviso sarà dato non prima di 60 minuti dopo l'ammainata della bandiera "D".

## 7 BANDIERE di CLASSE

7.1 BANDIERE DI CLASSE: Le bandiere di classe saranno le seguenti:

- Crociera / Regata Bandiera R
- Gran crociera Bandiera K
- Miniatura Bandiera T
- Rating F.I.V. Bandiera F

7.2 il Comitato potrà optare per una partenza unica per tutte le classi, utilizzando come Avviso la Bandiera O.

## 8 AREA DI REGATA

L'Area di Regata è descritta nell'Allegato 1.

## 9 PERCORSI

9.1 I diagrammi dei percorsi sono indicati nell'Allegato 1, compreso l'ordine in cui le boe devono essere passate e il modo in cui ogni boa deve essere lasciata.

9.2 Ad integrazione di quanto indicato dall'allegato potrà essere utilizzata una boa di disimpegno sopravvento alla linea di partenza. La presenza di tale boa verrà segnalata da una bandiera verde o rossa issata sotto il segnale di avviso. Con bandiera ROSSA a riva tale boa sarà da lasciare a sinistra. Con bandiera VERDE a riva tale boa sarà da lasciare a dritta.

9.3 Il secondo giorno, nel caso il Comitato di Regata opti per un percorso a bastone sostitutivo di quello costiero, verrà issato a bordo della barca CdR il PENNELLO NUMERICO 1 prima del segnale di avviso.

10 BOE. Sono indicate nell'allegato 1 relativo ai percorsi

11 – non utilizzato-

## 12. LA PARTENZA

12.1 Le prove saranno fatte partire in accordo con quanto stabilito dalla RRS 26 così modificata:

Minuti prima del segnale di partenza	Segnale	Bandiera
<b>5'</b>	AVVISO	ESPOSIZIONE Bandiera di Classe
<b>4'</b>	PREPARATORIO	ESPOSIZIONE P, I, U o Bandiera nera
<b>1'</b>	ULTIMO MINUTO	AMMAINATA P, I, U o Bandiera nera
<b>0'</b>	PARTENZA	AMMAINATA Bandiera di Classe

12.2 Il segnale di avviso per ogni classe/gruppo successiva sarà effettuato dopo il segnale di partenza della classe/gruppo precedente. Le barche il cui segnale di avviso non è ancora stato esposto dovranno tenersi ad una distanza di almeno 200 metri da qualunque punto della linea di partenza [DP]

12.3 La linea di partenza sarà la congiungente tra una asta che espone una bandiera arancione sul battello del Comitato di Regata e il lato del percorso della boa di partenza.

12.4 Una barca che non parte entro 5 minuti dopo il suo segnale di partenza sarà classificata DNS senza udienza. Ciò cambia le RRS 63.1, RRS A5.1 e A5.2.

### 13 CAMBIAMENTO DEL LATO SUCCESSIVO DEL PERCORSO

13.1 Per cambiare il lato successivo del percorso, il comitato di regata poserà una nuova boa o sposterà la boa originale o la linea di arrivo.

### 14 L'ARRIVO.

14.1 La linea di arrivo sarà la congiungente tra una asta con bandiera blu sul battello del CdR e la boa di fine percorso posta nelle vicinanze del battello del CdR.

### 15 SISTEMA DI PENALITA'

15.1 Per tutte le classi la RRS 44.1 è modificata nel senso che la Penalità di *Due Giri* è sostituita dalla Penalità di *Un Giro*.

### 16 TEMPO LIMITE E TEMPI TARGET

16.1 Per il percorso a Bastone, il Tempo Limite è di 90 minuti e la Finestra di Arrivo per tutte le Classi/Gruppi è di 30 minuti. Per il percorso Costiero, il Tempo Limite è di 300 minuti e la Finestra di Arrivo per tutte le Classi/Gruppi è di 60 minuti. Le barche che arriveranno oltre la finestra di arrivo, saranno classificate DNF senza udienza. Ciò modifica le RRS 35, 63.1 e A5.1.

16.2 Se nessuna barca della Classe arriva entro il Tempo Limite, la regata della Classe verrà interrotta.

### 17 PROTESTE E RICHIESTE DI RIPARAZIONE.

17.1 Il tempo limite per le proteste e richieste di riparazione per incidenti avvenuti nell'area di regata è di 60 minuti dopo che l'ultima barca della intera flotta termina l'ultima prova della giornata o il Comitato di Regata segnala che nella giornata non vi saranno più prove, quale sia il termine più tardivo. L'orario sarà pubblicato sull'Albo Ufficiale dei Comunicati. Ciò modifica la RRS 62.2.

**17.2** Gli avvisi di udienza saranno pubblicati appena possibile dopo il limite di tempo per le proteste per informare i concorrenti delle udienze in cui sono parti o nominati come testimoni. Le udienze si terranno nel giorno, ora e modalità, indicati nell'avviso pubblicato sull' AUC della manifestazione.

17.3 La tassa per le proteste è fissata in euro 25.00, eccettuate le proteste di stazza la cui tassa minima è euro 250.00 elevabile in caso di costi più elevati.

### 18 CLASSIFICA E PUNTEGGIO

18.1 I tempi Corretti per classificare la regata saranno calcolati usando il sistema ORC Score PCS, i parametri di punteggio utilizzati saranno a discrezione esclusiva del Comitato di Regata e non saranno motivo di richiesta di riparazione da parte di una barca. Questo cambia RRS 60.1(b).

18.1 Ai fini della classifica tutte le prove corse costituiscono una serie.

18.2 La prima frase della RRS A2.1 è modificata con la eliminazione delle parole "escludendo il suo punteggio peggiore"

### 19 NORME DI SICUREZZA

19.1 [DP] Tutte le imbarcazioni partecipanti alla regata devono essere equipaggiate con apparato VHF con i canali 16 e 72 operativi.

19.2 [DP] Una barca che si ritira dalla regata deve notificarlo al Comitato di Regata alla prima ragionevole occasione a mezzo VHF e, subito dopo il rientro a terra, la barca deve compilare un modulo di dichiarazione di ritiro, che è disponibile all'URL:  
<https://www.racingrulesofsailing.org/documents/5799/event?name=xxi-trittico-del-sole-trofeo-angelo-belmonte>

19.3 [DP] Una barca che non intende gareggiare deve informare l'ufficio di regata prima del segnale di avviso programmato.

## 20 SOSTITUZIONE DELL'EQUIPAGGIO

20.1 [DP] La sostituzione dei membri di equipaggio non è consentita senza previa approvazione scritta del Comitato di Regata. **La richiesta va' presentata non più tardi delle ore 20:00 del giorno precedente la prova** altrimenti sarà ritenuta nulla.

## 21 CONTROLLI

21.1 Una barca o un equipaggiamento possono essere ispezionati in qualsiasi momento per verificare il rispetto delle Regole di classe, del Bando di Regata e delle Istruzioni di Regata

21.2 [DP] Su istruzione di un ufficiale di regata in acqua, una barca deve recarsi in una zona designata per l'ispezione.

22-29 disponibile

## 30 DICHIARAZIONE DI RISCHIO

30.1. La RRS 3 cita: "La responsabilità della decisione di una barca di partecipare a una prova o di rimanere in regata è solo sua". Pertanto: partecipando a questo evento, ogni regatante riconosce che la vela è un'attività potenzialmente pericolosa che, comportando dei rischi rientra tra quelle disciplinate dall'art. 2050 C.C. Tutti i partecipanti sono, altresì, consapevoli dell'obbligatorietà di essere muniti di un tesseramento federale valido che garantisce la copertura assicurativa di tutti i possibili infortuni ivi compresi gli eventi morte ed invalidità permanente. A titolo di esempio e non esaustivo: tali rischi includono la possibilità di affrontare forti venti e mare mosso, improvvisi cambiamenti del meteo, guasti/danni alle attrezzature, errori di manovra della barca, scarsa marineria da parte di altre barche, perdita di equilibrio dovuta all'instabilità del mezzo e affaticamento con conseguente aumento del rischio di lesioni;

30.2. È pertanto responsabilità dei Concorrenti e delle loro Persone di Supporto decidere in base alle loro capacità, alla forza del vento, allo stato del mare, alle previsioni meteorologiche ed a tutto quanto altro deve essere previsto da un buon marinaio, se partecipare alle regate, continuarle ovvero di rinunciare;

30.3. Gli Organizzatori, il CdR, il CdP e quanti collaboreranno alla manifestazione, declinano ogni e qualsiasi responsabilità per danni che possono subire persone e/o cose, sia in terra che in acqua, in conseguenza della loro partecipazione alla regata di cui al presente Bando.

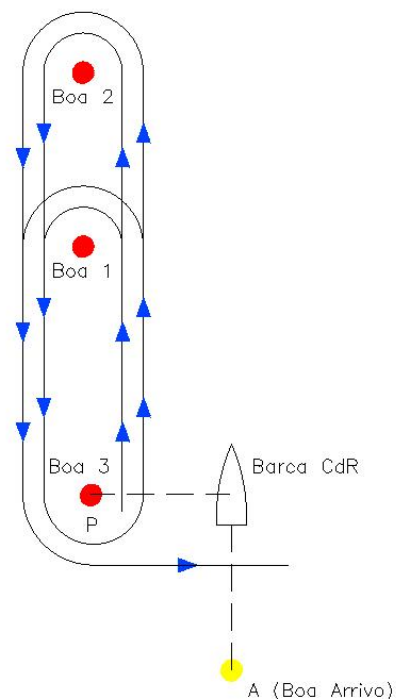
## ALLEGATO 1 - Area di regata, percorsi e boe

**3-4 giugno 2023:** il campo di regata sarà determinato da un percorso composto da boe posizionate all'interno di una circonferenza avente un raggio di 1.00 miglia nautiche con centro nel punto di coordinate: Lat. 40°38'36.00"N - Long. 014°46'53.00".

**4 giugno 2023:** la regata si svolgerà su un percorso costiero che prevede la partenza e l'arrivo nel punto di coordinate: Lat. 40°39'9.99"N - Long. 014°47'17.28"E e giro di boe su Capo d'Orso nel punto di coordinate: Lat. 40°37'45.29"N - Long. 014°40'38.74"E.

**03 giugno 2022**

### Percorso a bastone



**classi Crociera-Regata e Gran Crociera**

P - 2 - 3 - 2 - 3 - A

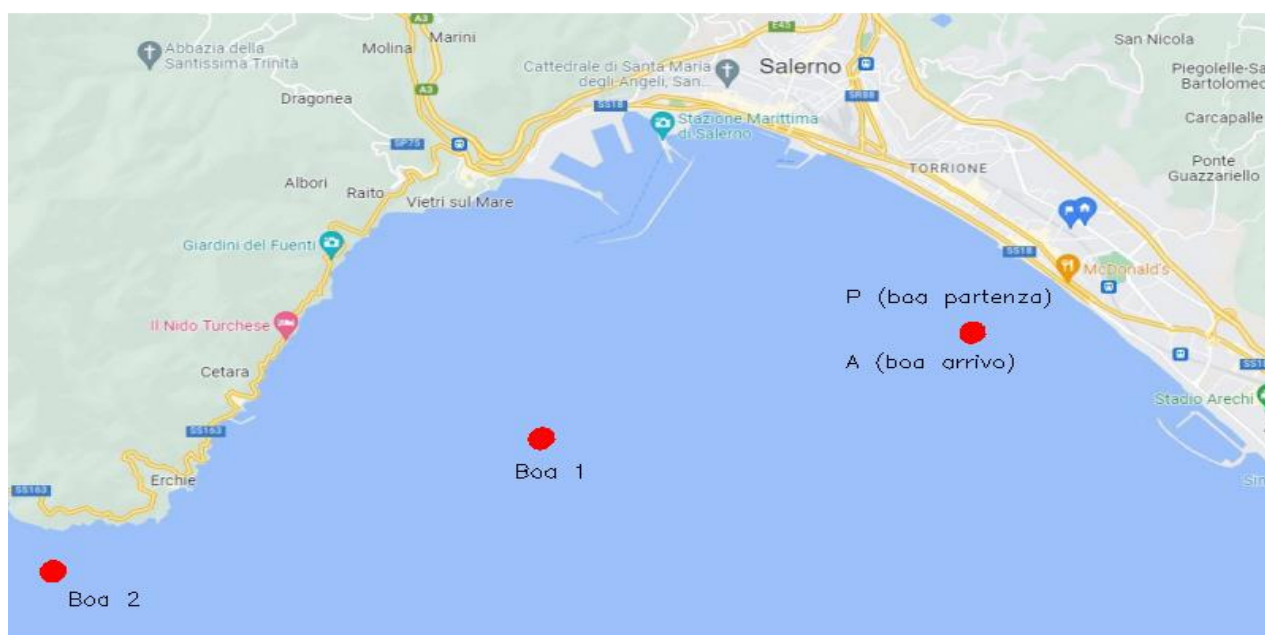
**classi Miniatura e Rating FIV**

P - 1 - 3 - 1 - 3 - A

Boa	Colore	Forma
Boa 1 percorso a bastone e costiero	Rosso	Cilindrica
Boa 2 percorso a bastone e costiero	Rosso	Cilindrica
Boa di partenza	Rosso	Cilindrica
Boa di arrivo percorso a bastone	Giallo	A sigaro
Boa di arrivo percorso costiero	Rosso	Cilindrica

04 giugno 2022

## Percorso costiero



**classi Crociera-Regata e Gran Crociera** (distanza approssimativa tra boa P e boa 2 circa mn 4.7)

- Partenza nei pressi del marina d'Arechi (potrebbe essere prevista una boa di disimpegno)
- Boa 2 cilindrica di colore rosso da lasciare a sinistra posizionata approssimativamente sulla secca di Capo d'Orso a circa 0.3 mn dal faro omonimo in direzione SSE
- Arrivo nei pressi del marina d'Arechi

**classi Miniatura e Rating FIV** (distanza approssimativa tra boa P e boa 1 circa mn 2.4)

- Partenza nei pressi del marina d'Arechi (potrebbe essere prevista una boa di disimpegno)
- Boa 1 cilindrica di colore rosso da lasciare a sinistra posizionata approssimativamente a circa 0.7 mn a nord dalle ex gabbie allevamento di Cetara
- Arrivo nei pressi del marina d'Arechi

Boa	Colore	Forma
Boa 1 percorso a bastone e costiero	Rosso	Cilindrica
Boa 2 percorso a bastone e costiero	Rosso	Cilindrica
Boa di partenza	Rosso	Cilindrica
Boa di arrivo percorso a bastone	Giallo	A sigaro
Boa di arrivo percorso costiero	Rosso	Cilindrica