



# ČUPA 50 - OPTIMIST INVITATIONAL REGATTA

*Sistiana mare, 18 giugno 2023 / Sesljan, 18 junij 2023*

## ISTRUZIONI DI REGATA

Nelle presenti Istruzioni di Regata sono utilizzate le seguenti abbreviazioni:

- CIS - Codice internazionale dei segnali
- AUC - Albo Ufficiale dei Comunicati
- CdR - Comitato di Regata
- CdP - Comitato delle Proteste
- CT - Comitato Tecnico
- IdR - Istruzioni di Regata
- RRS - Regole di Regata della Vela World Sailing (WS) 2021-2024, Regola
- WS - World Sailing
- SR - Segreteria di Regata
- RCO - Regole di Classe Optimist
- AO - Autorità Organizzatrice, Comitato Organizzatore

### 1 SEQUENZA DI PARTENZA

La sequenza di partenza avverrà secondo la RRS 26 con la modifica che il Segnale Preparatorio potrà essere solo la Bandiera "U" o la Bandiera "Nera".

### 2 BANDIERE DI CLASSE

- 2.1 Il segnale di avviso, in caso di regata di flotta, sarà la bandiera identificativa del gruppo chiamato a partire ovvero logo Optimist su fondo bianco per Divisione A, logo Optimist su fondo giallo per Divisione B. Se la regata si svolgerà a batterie sarà una bandiera del colore del gruppo chiamato a partire come definito nella Normativa FIV per l'Attività Sportiva Nazionale Organizzata in Italia 2023.
- 2.2 **[NP] [DP]** Nel caso di regate a batterie le barche dovranno esporre un nastro colorato corrispondente al colore della flotta, fissato permanentemente durante le regate del giorno e libero di sventolare **dall'estremità posteriore del picco**. I nastri saranno forniti dall'AO durante il Coach meeting.

### 3 PERCORSO

- 3.1 Il disegno nell' **Allegato 1** di queste IdR mostra l'area di regata. Prima o assieme all'esposizione del segnale **D**, verrà esposto sull'albero dei segnali il pennello corrispondente all'area prescelta. Il disegno nell' **Allegato 2** di queste IdR mostra il percorso con l'ordine in cui dovranno essere girate le Boe ed il lato obbligatorio di ogni Boa.
- 3.2 Mentre compiono il lato di poppa 2-(3P/3S) i concorrenti dovranno passare all'esterno della linea di arrivo.
- 3.3 Il cancello (3P-3S) potrà essere sostituito da una Boa singola che dovrà essere lasciata a sinistra. Quando sia posato il cancello ed una boa dello stesso è mancante e non viene rimpiazzata come descritto nella RRS 34. La boa rimanente dovrà essere lasciata a sinistra (Ciò modifica la RRS 28).
- 3.4 A integrazione della RRS 32 il percorso potrà essere ridotto dopo il compimento del terzo lato.



#### 4 BOE

- 4.1 Le Boe 1, 2, 3P e 3S saranno cilindriche di colore arancione
- 4.2 La boa di partenza sarà un battello Controstarter recante un'asta con bandiera arancione
- 4.3 La boa di arrivo sarà un sigaro di colore giallo
- 4.4 Le Boe di Cambio percorso saranno cilindriche di colore giallo

#### 5 PARTENZA

- 5.1 La linea di partenza sarà costituita dalla congiungente tra un'asta con bandiera ARANCIONE posta sul battello del CdR e
  - a) una boa così come descritta al punto 4 delle IdR posta all'estremità sinistra della linea, oppure
  - b) un battello contro starter recante un'asta con bandiera arancione, In questo caso la linea sarà fra le due aste.
- 5.2 Una barca che parte più di 4 minuti dopo il proprio segnale di partenza, sarà classificata come DNS senza udienza (Ciò modifica le RRS 35, 63.1, A4 e A5).
- 5.3 Il segnale di avviso sarà dato in conformità a quanto previsto al precedente punto 2.
- 5.4 Per avvisare le barche che una prova o una sequenza di prove inizieranno presto, sarà issata la bandiera arancione che definisce l'estremo di dritta della linea di partenza, con un segnale sonoro, almeno cinque minuti prima che venga esposto il segnale di avviso. (Ciò integra i Segnali di Regata)
- 5.5 **[DP]** Dopo l'esposizione del segnale di avviso della prima flotta, le barche non in partenza dovranno tenersi discoste dalla linea di partenza. Le barche potranno avvicinarsi alla linea solo dopo il segnale di partenza della flotta precedente
- 5.6 **[DP]** Le barche che sono arrivate dovranno ritornare direttamente nell'area di attesa o a terra, tenendosi ben discoste dalle barche in regata o da quelle per le quali sia stato esposto il segnale di avviso.

#### 6 CAMBIO DI PERCORSO

- 6.1 Per cambiare un lato del percorso, il CdR posizionerà una nuova boa (o muoverà la linea d'arrivo) e rimuoverà la boa originale appena possibile.
- 6.2 Con l'eccezione del cancello, le barche dovranno passare fra il battello Comitato che segnala il cambio di percorso e la boa vicina. Ciò modifica la RRS 28.

#### 7 ARRIVO

La linea d'arrivo sarà costituita dalla congiungente fra l'asta con bandiera BLU posta sul battello destinato all'arrivo, e la boa di arrivo o un Battello Contro Finish con bandiera Blu issata.

#### 8 TEMPO LIMITE E TEMPO TARGET

- 8.1 Il tempo limite ed il target in minuti sono i seguenti:

Tempo Limite	Tempo limite boa 1	Tempo target
90 minuti	30 minuti	50 minuti

- 8.2 Se il primo concorrente non passa la boa 1 entro il tempo limite della boa 1 la prova sarà interrotta. Errori nella misurazione del tempo limite o che non ne consentano il raggiungimento non potranno costituire motivo di richiesta di riparazione (modifica la RRS 60.1(b)).
- 8.3 Le barche che non arriveranno entro 20 minuti dall'arrivo della prima barca saranno classificate DNF senza udienza. Questo modifica le Regole 35, 63.1, A4 e A5.

#### 9 PROTESTE E RICHIESTE DI RIPARAZIONE

- 9.1 Le richieste di udienza dovranno essere inviate tramite il modulo compilato online accessibile OnLine al seguente link: <https://www.racingrulesofsailing.org/documents/6504/event> altrimenti non saranno valide; una volta ricevuta la richiesta, questa apparirà subito sull'AUC. Qualora il sistema non fosse operativo, contattare la SR per ricevere l'autorizzazione ad inviare la richiesta tramite email. Ciò modifica RRS 61.2, 62.2 e 66.a.



- 9.2 Le richieste di reinserimento in classifica o le eventuali domande al CdP sono inviabili compilando tramite il modulo OnLine al seguente link: <https://www.racingrulesofsailing.org/documents/6504/event>
- 9.3 a disposizione.
- 9.4 Qualsiasi concorrente che abbia compiuto una penalità che si sia ritirato per aver commesso una infrazione alle regole, o che desideri essere considerato come ritirato (RET) dopo aver tagliato la linea di arrivo dovrà compilare il modulo al seguente link: <https://www.racingrulesofsailing.org/documents/6504/event> . In caso di mancata presentazione la penalità potrà anche essere considerata come non eseguita.
- 9.5 Il tempo limite per la presentazione delle proteste è di 60 minuti dopo l'arrivo dell'ultima barca nell'ultima prova della giornata o dal segnale del CdR indicante che oggi non si correranno altre regate, quale che sia il termine più tardivo.
- 9.6 Possibilmente entro 30 minuti dalla scadenza del tempo limite per la presentazione, le proteste saranno pubblicate al seguente link: <https://www.racingrulesofsailing.org/documents/6504/event> per informare gli interessati delle udienze nelle quali sono parti o indicati come testimoni. Le udienze saranno tenute nella sala Giuria, posizionata nella sala dedicata del Circolo. Nessuna udienza inizierà dopo le ore 21.
- 9.7 Una lista delle barche penalizzate o squalificate in base alle regole dell'Appendice P per infrazioni alla Reg. 42 RRS sarà pubblicata nell'apposita sezione dell'AUC.

## 10 PRESCRIZIONI RIGUARDANTI LA SICUREZZA [NP] [DP]

- 10.1 Una barca che si ritira dovrà informare il CdR o la SR appena possibile e compilare online l'apposito modulo disponibile sul sito <https://www.racingrulesofsailing.org/documents/6504/event>
- 10.2 **Nel caso in cui, al rientro, fosse issata la lettera "B", gli allenatori accreditati, dovranno firmare online sul sito <https://www.racingrulesofsailing.org/documents/6504/event> il rientro di tutti i propri atleti.**
- 10.3 I concorrenti che richiedono assistenza da parte delle barche di soccorso, devono comportarsi come di seguito indicato.



**Figura 1**

**Richiedo assistenza:**

Agitare il braccio con mano aperta sopra la testa.



**Figura 2**

**Non richiedo assistenza, sono ok**

Mettere la mano sopra la testa  
come mostrato in Figura2

Il CdR si riserva il diritto di assistere i regatanti che a suo giudizio necessitano di assistenza, indipendentemente dal fatto che ciò sia stato richiesto dal concorrente. Ciò non potrà essere oggetto di richiesta di riparazione (Ciò modifica la RRS 60.1(b)).

- 10.4 Quando il CdR espone la lettera "V" del CS con suoni ripetuti (modifica i Segnali di Regata), tutte le barche ufficiali e di supporto dovranno monitorare il canale VHF 72 per ascoltare le comunicazioni del CdR in merito a eventuali istruzioni di ricerca e salvataggio dei concorrenti (Ciò modifica la RRS 37).
- 10.5 Il punto di raduno in caso di emergenza è situato nel giardino del Circolo, dove sarà fornita assistenza. Se per qualsiasi ragione le imbarcazioni dovessero atterrare in un punto differente rispetto all'area prevista per l'assistenza, i concorrenti dovranno, non appena possibile, informare il Coordinatore/Responsabile della Sicurezza in mare al numero di telefono 3423577675 o la SR al seguente numero di telefono 040299858
- 10.6 **[DP][NP]** Qualora vengano esposti in acqua i segnali "Intelligenza su H" o "N su H", tutte le barche dovranno rientrare a terra ed attendere istruzioni e l'esposizione della bandiera "D" prima di ritornare in acqua (Ciò modifica i Segnali di Regata).



## 11 [DP][NP] CODICE DI COMPORTAMENTO

I concorrenti dovranno adeguarsi ad ogni ragionevole richiesta formulata da un UdR

## 12 SOSTITUZIONE DI MATERIALE DANNEGGIATO

- 12.1 La sostituzione di equipaggiamenti danneggiati o smarriti potrà essere consentita solo mediante richiesta debitamente motivata al CT o al CdR presentata sull'applicazione [www.racingrulesofsailing.org](http://www.racingrulesofsailing.org). Le richieste di sostituzione dovranno essere presentate alla prima ragionevole occasione.
- 12.2 La sostituzione di materiale danneggiato può essere consentita a patto che sia il materiale danneggiato e che l'elemento sostitutivo sia stato esaminato dal CT o dal CdR.
- 12.3 Se la richiesta di sostituzione dovesse avvenire fra una prova e l'altra il CT/CdR dovrà essere informato in acqua; sia il materiale danneggiato che quello in sostituzione dovrà essere presentato al CT o al CdR entro il tempo limite per la presentazione delle richieste di udienza della giornata per la verifica (vedasi punto 12.2 delle IdR). In questo caso la sostituzione è consentita dal CT/CdR in forma retroattiva.

## 13 BARCHE UFFICIALI E ACCREDITATE

- 13.1 Le barche ufficiali saranno identificate come segue:

BARCA	BANDIERA
Battello Comitato	Bandiera arancione
Battelli del CdR (posaboe, assistenza)	Bandiera Bianca con "S" nera o rossa
Battelli Arrivi	Bandiera blu
Battello assistenza medica	Bandiera Bianca con croce rossa
Battelli di supporto	Bandiera di accreditamento numerata
Battelli CdP	Bandiera Gialla con "J" nera o lettera "J" del CIS

- 13.2 Altri battelli accreditati saranno identificati come segue:

Stampa	Bandiera Bianca con "P" nera.
Spettatori e genitori	Bandiera di accreditamento numerata

## 14 REGOLA ECOLOGICA [NP][DP]

Sottolineando il Principio Base delle RRS "Responsabilità Ambientale" e in base alla RRS 47 si invita a consegnare i rifiuti agli accompagnatori o ai battelli ufficiali.

## 15 ASSEGNAZIONE SPAZI A TERRA [NP][DP]

Ove previsto, le barche dovranno essere tenute nei posti loro assegnati nel parco barche concorrenti.

## 16 COMUNICAZIONI RADIO.

Una barca non dovrà né ricevere né trasmettere comunicazioni via radio che non siano disponibili a tutti i concorrenti, tranne che in condizioni di emergenza o quando utilizza apparecchiature messe a disposizione dal CdR/AO. Questa restrizione si applica anche ai telefoni cellulari e agli smartphones.

**TUTTI GLI ALLEGATI SONO PARTE INTEGRANTE DELLE IDR**

**IL COMITATO DI REGATA**



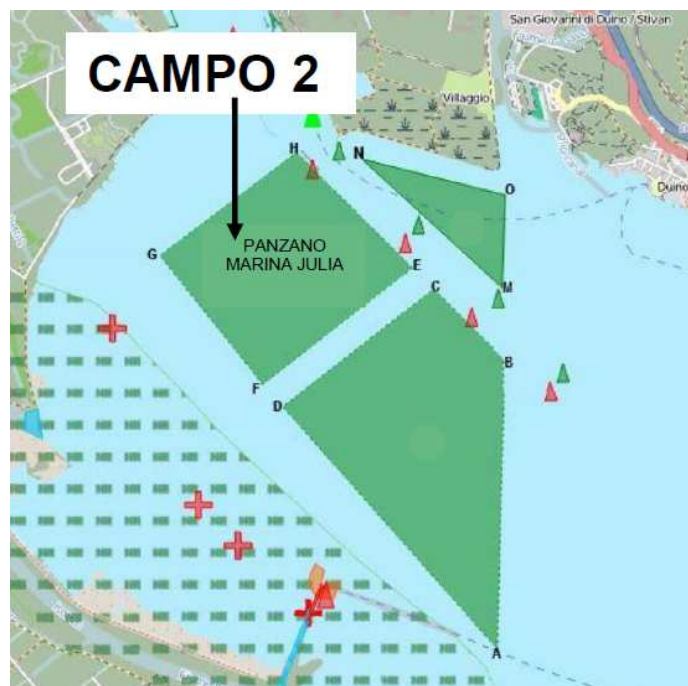
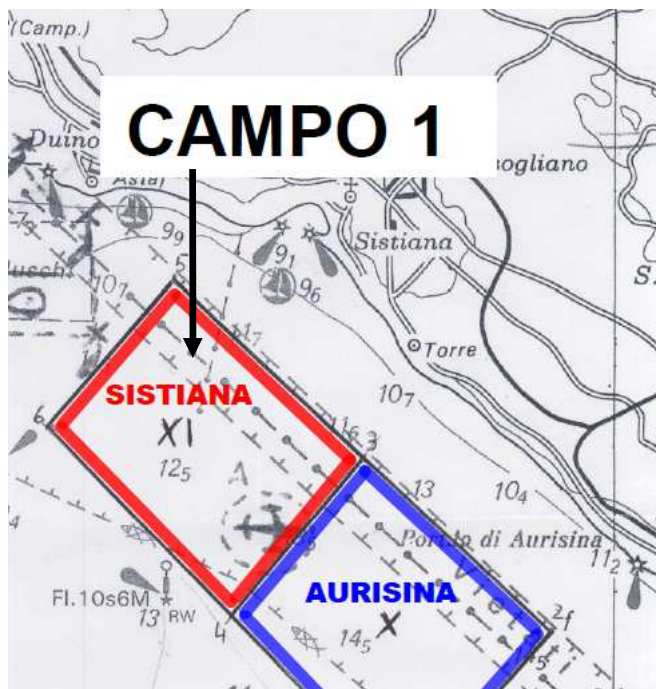
## ALLEGATO 1

### CAMPO 1: XI SISTIANA

XI	Sistiana	3	45° 44',90 N	013° 38',20 E
		4	45° 44',12 N	013° 37',24 E
		5	45° 45',76 N	013° 36',81 E
		6	45° 45',00 N	013° 36',00 E

### CAMPO 2: PANZANO MARINA JULIA

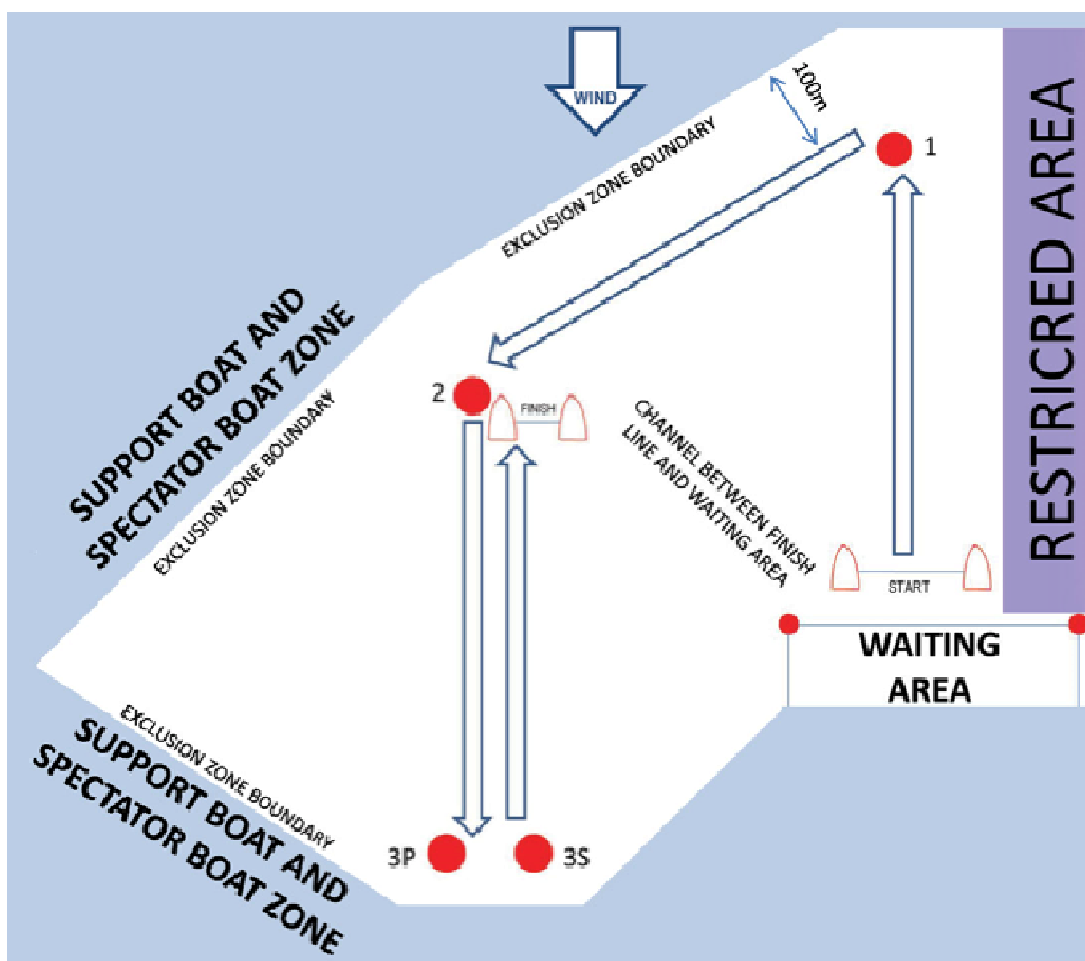
2	Baia Panzano – Marina Julia	E	45° 45 . 9660' N	013° 34. 1520' E
		F	45° 45 . 3360' N	013° 33. 0240' E
		G	45° 46 . 0325' N	013° 32. 2477' E
		H	45° 46. 5893' N	013° 33. 2777' E





## ALLEGATO 2

Percorso: Start -1 – 2 – 3S/3P - Finish





## ALLEGATO C

### ADDENDUM - 1

#### Istruzioni Speciali per le Regate e Batterie

Quando la regata viene svolta con il sistema a batterie si applicano le seguenti IdR aggiuntive.

#### A1 - SVOLGIMENTO

- La regata si svolgerà con il Sistema a batterie "A" (due colori) previsto dalla Normativa FIV.
- I concorrenti iscritti verranno suddivisi in due batterie a sorteggio (se i programmi, come ZW, hanno il sistema di suddivisione casuale questo è accettato come sorteggio).
- Il CdR assistito da Tecnici Federali o da Allenatori all'uopo nominati potrà spostare d'ufficio i concorrenti se il sistema porta ad una presenza squilibrata di atleti dello stesso Circolo o della stessa Zona o per qualsiasi altro motivo tecnico. Qualsiasi situazione originata da quanto precede non potrà essere oggetto di richiesta di riparazione (modifica alla RRS 60.1(b)).
- Ai fini della classifica ogni prova è composta da due batterie. Perché la prova sia valida entrambe le batterie dovranno risultare con una regata regolarmente disputata e classificata. Se non fosse possibile completare una delle due batterie la prova verrà automaticamente interrotta anche per l'altra batteria. Ciò non potrà essere oggetto di richiesta di riparazione (modifica alla RRS 60.1(b)).
- Le barche saranno ri-assegnate nei gruppi dopo ogni giorno di regata seguendo lo schema sotto descritto, usando la Classifica provvisoria disponibile alle ore 20.00, senza tener conto di proteste o richieste di riparazione decise o modificate dopo tale orario. Qualora il numero di prove non sia uguale, i gruppi verranno rifatti in base a una classifica provvisoria calcolata sino all'ultima prova completata da entrambi i gruppi.

GRUPPO	A	B
NASTRO	BLU	GIALLO
Classifica Provvisoria	1	
		2
		3
	4	
	5	
		6
		7
	8	
	9	10
		11
	12	
	e così via	

- In pratica le batterie saranno ri-ordinate assegnando il primo della classifica al gruppo A, il secondo al gruppo B, il terzo al gruppo B, il quarto ed il quinto al gruppo A, il sesto e settimo al gruppo B, e così via.
- Se il numero di regate per batteria non dovesse essere uguale, il giorno seguente si comincerà con il completare le regate mancanti recuperando la batteria in arretrato. Si continuerà poi con i nuovi gruppi cambiando i nastri in mare.
- In caso di una sola prova nella prima giornata, i concorrenti saranno riassegnati in modo casuale.
- Una imbarcazione dichiarata BFD in una prova non portata a termine, per qualsiasi ragione, non sarà ammessa a partire nella prova seguente anche qualora i colori venissero ri-assegnati.
- Qualora una batteria non concluda la serie, il giorno successivo sarà recuperata la prova della batteria mancante. Il recupero non è da considerarsi fra le tre prove in programma.

#### A2 - TEMPO LIMITE (vedasi punto 8 delle IdR)



### A3 - SEGNALI DI PARTENZA

- Il segnale di AVVISO della 2a batteria (della prova) verrà issato appena possibile dopo la partenza valida della 1a batteria (della prova); le imbarcazioni partenti dovranno pertanto tenersi nelle vicinanze della zona di partenza.
- Si invita a prestare attenzione ai segnali perché il CdR potrà invertire l'ordine di partenza.

### A4 - BANDIERE DISTINTIVE DELLE BATTERIE (l'AO potrà cambiare i colori)

Le batterie saranno così contraddistinte:

- **Gruppo "A" (DIVISIONE A)**
- bandiera rettangolare BLU come Segnale di Avviso; nastro di colore BLU che dovrà essere **applicato sulla parte posteriore del picco** come identificativo della batteria.
- **Gruppo "B" (DIVISIONE A)**
- bandiera rettangolare GIALLA come Segnale di Avviso; nastro di colore GIALLO che dovrà essere **applicato sulla parte posteriore del picco** come identificativo della batteria.