

Lega Navale Italiana - Sezione di Agropoli

XI EDIZIONE VELA D'AUTUNNO "TROFEO NINO RAINIS"

AGROPOLI 02 OTTOBRE 13 NOVEMBRE 2022

ISTRUZIONI DI REGATA

I partecipanti alle attività di regata sono consapevoli delle prescrizioni in materia di contenimento e contrasto della diffusione del COVID 19, inserite nel protocollo della Federazione Italiana Vela, che si impegnano a seguire nella consapevolezza che eventuali comportamenti contrari a queste specifiche disposizioni, saranno rilevati e denunciati agli organi competenti da parte del Comitato Organizzatore

La notazione "[NP]" in una Regola indica che una barca non può protestare contro un'altra barca per aver infranto quella Regola. Ciò modifica la RRS 60.1(a).

La notazione "[DP]" in una regola significa che la penalità per l'infrazione della regola può, a discrezione del Comitato per le Proteste, essere inferiore alla squalifica

1 REGOLE

1.1 La Regata è governata dalle REGOLE definite al punto 1.1 del Bando del Campionato

1.2 Si applica la RRS 40.1.

2. MODIFICHE alle Istruzioni di Regata

2.1 Qualsiasi modifica alle presenti Istruzioni sarà pubblicata esclusivamente sull'Albo Ufficiale dei Comunicati accessibile all'URL: <https://www.racingrulesofsailing.org/documents/4939/event>

2.2 Qualsiasi modifica a queste Istruzioni di Regata sarà pubblicata entro le ore 08:00 del giorno in cui avrà effetto, salvo che qualsiasi modifica al programma delle regate sarà pubblicata entro il 20.00 del giorno 15 gennaio 2022.

3. COMUNICAZIONI AI CONCORRENTI

3.1 Qualsiasi comunicazione ai concorrenti sarà pubblicata esclusivamente sull'Albo Ufficiale dei Comunicati accessibile all'URL: <https://www.racingrulesofsailing.org/documents/4939/event>

La Segreteria di Regata è presso la L.N.I. di Agropoli, telefono 0974 828325 email agropoli@leganavale.it



Federazione Italiana Vela
V ZONA



- 3.1 In acqua, il Comitato di Regata comunicherà con i concorrenti sul canale radio VHF 72 .
- 3.2 [DP] E' fatto obbligo ai concorrenti di monitorare il canale radio dalla mezza ora prima dell'orario di avviso programmato e fino alla fine della giornata.
- 3.3 [DP] Dal primo segnale di avviso fino alla fine dell'ultima prova della giornata, tranne in caso di emergenza, una barca non deve effettuare trasmissioni vocali o dati e non deve ricevere comunicazioni vocali o dati non disponibili per tutte le barche.

4 CODICE DI CONDOTTA

4.1 [DP] I concorrenti e le persone di supporto devono soddisfare tutte le richieste ragionevoli degli Ufficiali di Regata.

5 SEGNALI FATTI A TERRA

- 5.1 I segnali a terra saranno issati sull'Albero dei Segnali collocato presso la Segreteria di Regata e ripetuti sull'Albo Ufficiale dei Comunicati e, possibilmente, sul canale radio ufficiale della manifestazione ; la mancata ripetizione sul canale VHF non costituirà "azione non corretta o omissione" del Comitato di Regata ai fini della RRS 62.1 (a) e pertanto non potrà essere oggetto di richiesta di Riparazione da parte dei concorrenti.
- 5.2 Quando la bandiera Intelligenza viene visualizzata a terra, '1 minuto' è sostituito da 'non meno di 45 minuti' nel significato del Segnale di Regata INTELLIGENZA.

6 PROGRAMMA della giornata

- 6.1 Saranno disputate possibilmente 2 prove per le classi Monotipo (j24) e una prova per le Classi Altura
- 6.2 L'orario previsto del segnale di avviso per la prima prova è fissato alle ore 10:00.
- 6.3 Per avvisare le barche che una regata o una sequenza di regate inizierà , la bandiera arancione della linea di partenza verrà visualizzata con un suono almeno cinque minuti prima che venga effettuato un segnale di avviso.
- 6.4 [DP] Se a parere del Comitato di Regata le circostanze sono tali che è manifestamente pericoloso regatare per le barche iscritte alla Regata la Bandiera "D" del CIS sarà issata all'albero dei segnali presso la Segreteria di Regata e ripetuta sull'Albo Ufficiale dei Comunicati e, possibilmente, sul canale radio ufficiale della manifestazione , con il significato "Tutte le partenze sono rinviate a tempo indeterminato. Le barche devono rimanere ai loro ormeggi". Il primo segnale di avviso sarà dato non prima di 90 minuti dopo la ammainata della bandiera "D".

7 BANDIERE di CLASSE.

7.1 La flotta sarà suddivisa in un numero di gruppi di partenza a seconda delle iscrizioni; la suddivisione in gruppi, come da punto 4 del Bando di Regata, sarà oggetto di apposito comunicato che riporterà anche l'indicazione della BANDIERA di Classe del gruppo.

8 AREA DI REGATA.

L' Area di Regata è il golfo di Salerno con percorsi denominati ALFA e BRAVO come descritto nell'Allegato 1 per la giornata del 02 ottobre 2022. Per le successive giornate, il percorso scelto tra quelli in allegato C o D sarà oggetto di apposito comunicato entro le ore 8.30 del giorno di Regata oppure entro l'orario dell'ammainata della bandiera Intelligenza a terra o della bandiera Delta quale che sia il più tardivo e comunicato via VHF alle imbarcazioni iscritte

9 PERCORSI

- 9.1 I diagrammi dei percorsi sono indicati nell'allegato A – B – C - D, compresi gli angoli approssimativi tra i lati, l'ordine in cui le boe devono essere passate, e il modo in cui ogni boa deve essere lasciata.
- 9.2 Non più tardi del segnale di avviso, il Comitato di Regata comunicherà i gradi bussola approssimativi della prima boa.

10 BOE.

10.1 Le boe sono descritte negli Allegati A-B-C-D PERCORSI.

11 non utilizzato.

12 LA PARTENZA

12.1 Le prove saranno fatte partire come da RRS26 utilizzando i seguenti segnali



Federazione Italiana Vela
V ZONA



5 Minuti prima del Segnale di partenza sarà esposta la bandiera di classe quale Segnale visivo con segnale sonoro di AVVISO

4 Minuti prima del Segnale di partenza sarà esposta la bandiera INDIA o UNIFORM o NERA quale Segnale visivo con segnale sonoro PREPARATORIO

1 minuto prima del Segnale di partenza sarà ammainata la bandiera INDIA o UNIFORM o NERA preparatorio con segnale sonoro

0 alla partenza sarà ammainata la bandiera di classe con segnale sonoro

La partenza del gruppo successivo sarà effettuata non prima di 10 minuti dopo il segnale di partenza del gruppo precedente.

12.2 La linea di partenza sarà la congiungente tra una asta che espone una bandiera arancione sul battello Comitato di Regata e il lato del percorso della boa di partenza.

12.3[DP] Le barche il cui segnale di avviso non è stato esposto devono evitare l'area di partenza durante la sequenza di partenza per altre barche tenendosi discoste dal rettangolo individuato dalle intersezioni delle parallele alla linea di partenze, distanti 50 mt (sopravvento e sottovento) dalla stessa e le perpendicolari alla stessa linea distanti 50 mt dagli estremi.

12.4 Se una parte dello scafo di una barca si trova sul lato del percorso della linea di partenza nei due minuti prima del suo segnale di partenza e viene identificata, il comitato di regata tenterà di trasmettere il suo numero velico sul canale VHF. La mancata esecuzione di una trasmissione o il mancato rispetto dei tempi previsti non saranno motivo di una richiesta di riparazione. Questo cambia RRS 62.1(a).

12.5 Se una qualsiasi parte dello scafo di una barca si trova sul lato di percorso della linea di partenza al suo segnale di partenza ed è identificata, il Comitato di Regata tenterà di chiamare il suo numero di velico. La mancata chiamata del suo numero, il mancato ascolto del richiamo, o l'ordine in cui le barche sono chiamate non saranno motivo per una richiesta di riparazione. Ciò cambia RRS 62.1(a).

12.6 Una barca che non parte entro 5 minuti dopo il suo segnale di partenza sarà classificato DNS senza udienza. Questo cambia le RRS 63.1, RRS A5.1 e A5.2.

13 CAMBIAMENTO DEL LATO SUCCESSIVO DEL PERCORSO

Non utilizzato.

14 L'ARRIVO.

14.1 La linea di arrivo sarà la congiungente tra una asta con bandiera blu sul battello del Comitato di Regata e il lato di percorso della boa di arrivo.

15 SISTEMA DI PENALITA'

15.1 Per tutte le classi la RRS 44.1 è modificata nel senso che la Penalità di Due Giri è sostituita dalla Penalità di Un Giro.

16 TEMPO LIMITE E TEMPI TARGET

16.1 Il Tempo Limite per la BOA1, il Tempo Limite della Prova (vedi RRS 35) e la Finestra di Arrivo per le singole Classi/Gruppi saranno oggetto di apposito comunicato dopo la costituzione dei Guppi/Classi.

16.2 Se nessuna barca ha superato la prima boa entro il Tempo Limite per la BOA1, la regata verrà abbandonata.

16.3 La Finestra di Arrivo è il tempo limite per le barche di arrivare dopo la prima barca che **parte, compie il percorso ed arriva**. Le barche che non riescono a finire all'interno della Finestra di Arrivo, e successivamente non si ritirano, non sono penalizzate o non ricevono riparazione, saranno classificate Time Limit Expired (TLE) senza udienza. A modifica delle RRS 35, A5.1, A5.2 e A10 una barca classificata TLE riceverà 2 punti in più dei punti assegnati all'ultima barca che ha finito all'interno della finestra di arrivo.

16.4 Il mancato raggiungimento del Target Time non sarà motivo di riparazione. Questo cambia RRS 62.1(a).

17 PROTESTE E RICHIESTE DI RIPARAZIONE.

17.1 Per ogni classe/gruppo, il tempo limite per le proteste e richieste di riparazione è di 60 minuti dopo che l'ultima barca in quella classe termina l'ultima prova della giornata o il Comitato di regata segnala che



Federazione Italiana Vela
V ZONA



nella giornata non vi saranno più prove, quale sia il termine più tardivo. L'orario sarà pubblicato sul' Albo Ufficiale dei Comunicati .

17.2 Gli avvisi di udienza saranno pubblicati entro e non oltre 60 minuti dopo il limite di tempo per le proteste per informare i concorrenti delle udienze in cui sono parti o nominati come testimoni. Le udienze si terranno nella sala delle proteste, situata presso la Segreteria Regate , a partire dall'ora indicata.

18 CLASSIFICA E PUNTEGGIO.

18.1 Ai fini della classifica di giornata tutte le prove corse in giornata costituiscono una serie.

18.2 La prima frase della RRS A2.1 è modificata nel senso che sono eliminate le parole "escludendo il suo punteggio peggiore" .

19 NORME DI SICUREZZA

19.1 [DP] Tutte le imbarcazioni partecipanti alla regata devono essere equipaggiate con apparato VHF con i canali 16 e 72 operativi.

19.2 [DP] Una barca che si ritira dalla regata deve notificarlo al Comitato di Regata alla prima ragionevole occasione a mezzo VHF e, subito dopo il rientro a terra, la barca deve compilare un modulo di dichiarazione di ritiro, che è disponibile all'URL: <https://www.racingrulesofsailing.org/documents/4939/event>

20 SOSTITUZIONE DELL'EQUIPAGGIO

20.1 [DP] La sostituzione dei membri di equipaggio non è consentita senza previa approvazione scritta del Comitato di Regata.

21 CONTROLLI

21.1 Una barca o un equipaggiamento possono essere ispezionati in qualsiasi momento per verificare il rispetto delle Regole di classe, del Bando di Regata e delle Istruzioni di Regata.

21.2 [DP] Su istruzione di un ufficiale di regata in acqua, una barca deve recarsi in una zona designata per l'ispezione.

30 DICHIARAZIONE DI RISCHIO

30.1 La RRS 3 dichiara: "La responsabilità della decisione di una barca di partecipare ad una regata o di continuare a regatare è solo sua." Partecipando a questo evento ogni concorrente concorda e riconosce che la vela è un'attività potenzialmente pericolosa con rischi intrinseci. Tali rischi, tra l'altro, comprendono vento forte e mare agitato, cambiamenti improvvisi delle condizioni atmosferiche, guasti delle attrezzature, errori di gestione delle imbarcazioni, scarsa navigabilità da parte di altre imbarcazioni, perdita di equilibrio su una piattaforma instabile e affaticamento con conseguente aumento del rischio di lesioni. Inerente allo sport della vela è il rischio di lesioni permanenti, catastrofiche o morte per annegamento, trauma, ipotermia o altre cause.

30.2 I Responsabili delle imbarcazioni partecipando alla Regata assumono tutti gli obblighi derivanti dal rispetto della normativa per il contrasto e contenimento della diffusione del Covid-19 .

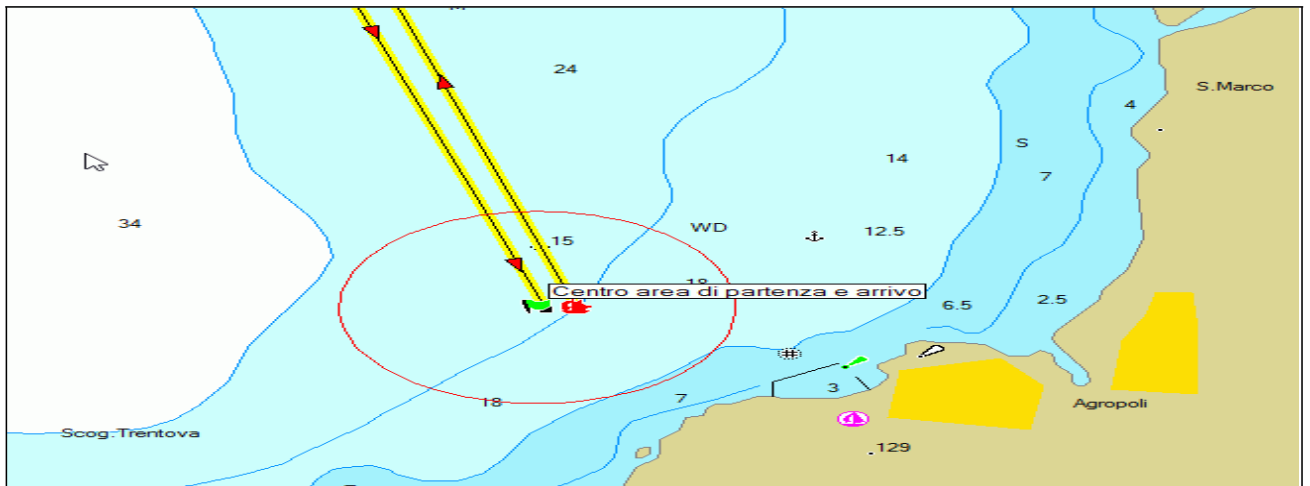
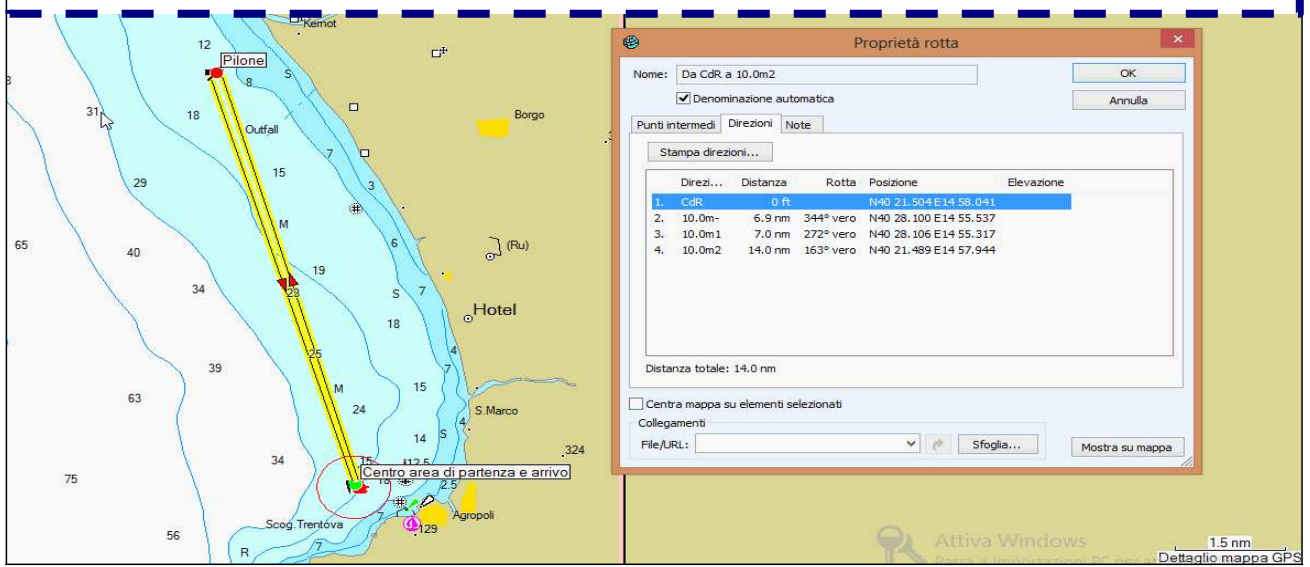


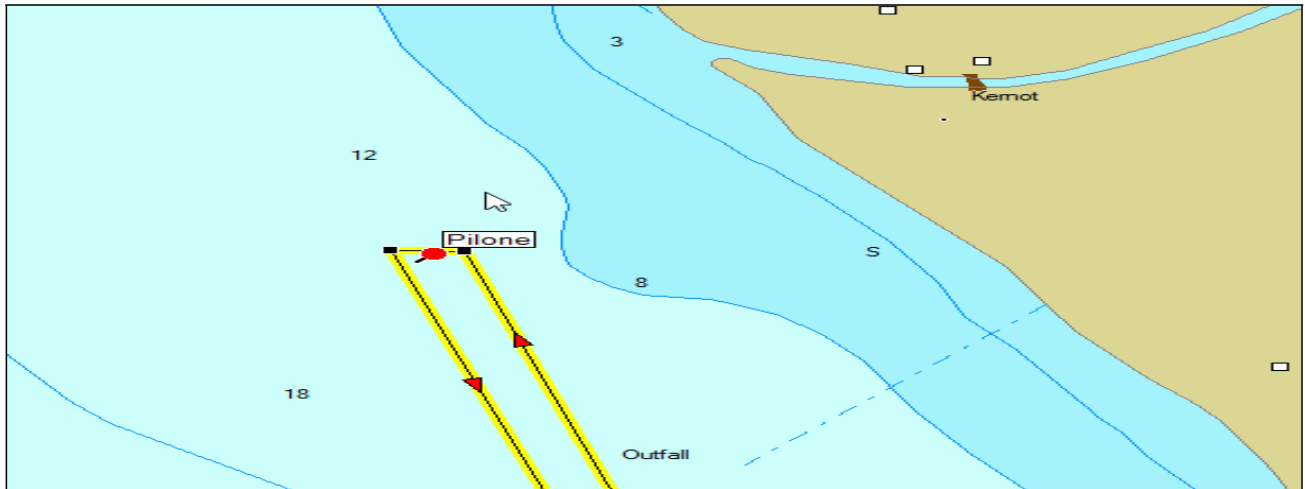
Federazione Italiana Vela
V ZONA



Allegato A - Aree di regata e percorsi

Allegato A

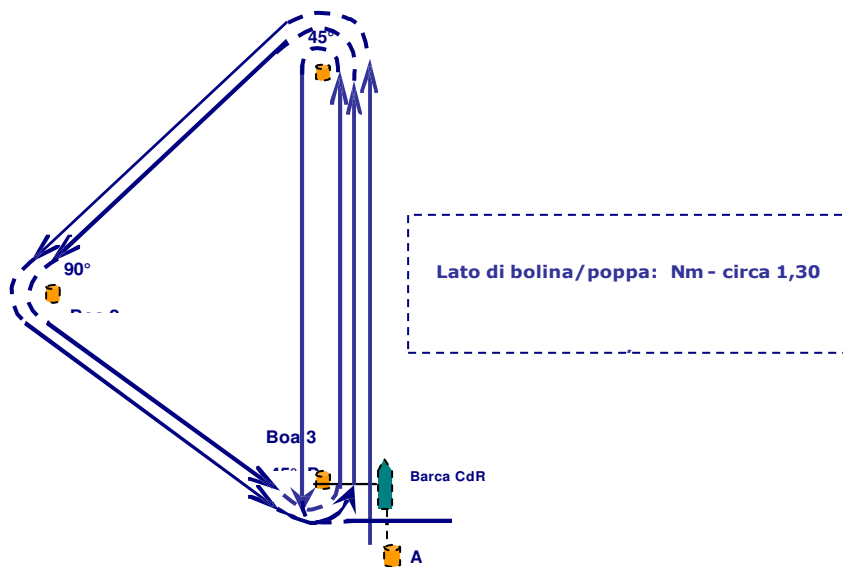


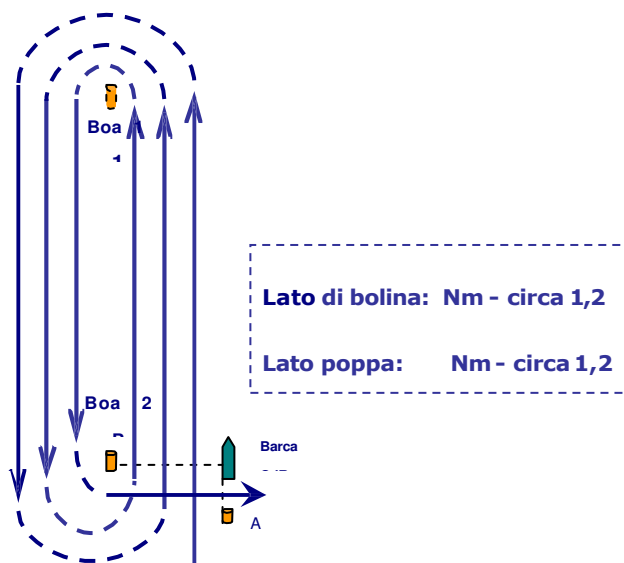


ALLEGATO B

Lat 40°24.9' NORD e Long. 014°59.2' EST

Allegato C SULLE BOE TRIANGOLO O BASTONE



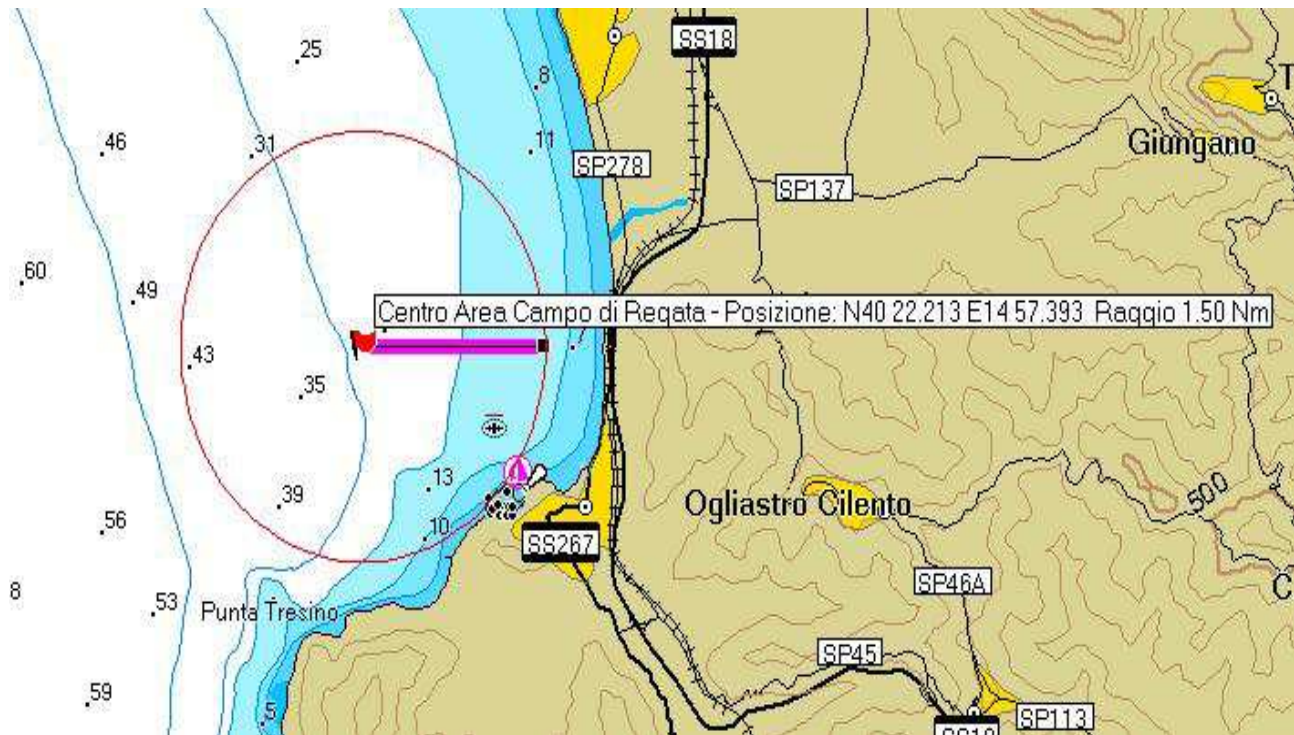


ALLEGATO D Centro Area Campo di Regata

Posizione: N40° 22'.213 E14° 57'.393

Raggio Mn 1,50

(WGS 84 datum)



Centro Area Campo di veleggiata acque di Agropoli

Posizione: N40° 22'.213 E14° 57'.393

Raggio Nm 1,50

(WGS 84 datum)