



*ANDORA 16/17 Marzo 2024*  
*Prima prova CAMPIONATO REGIONALE*  
*Hansa 303*

**ISTRUZIONI DI REGATA**

**Autorità Organizzatrice**

La Federazione Italiana Vela che delega i Circoli:

- **Circolo Nautico Andora** – Tel3206235217. email .info@cnandora.it

**ABBREVIAZIONI**

Nelle presenti Istruzioni di Regata sono utilizzati le seguenti abbreviazioni:

CIS	- Codice Internazionale dei Segnali	SR	- Segreteria di Regata
CdR	- Comitato di Regata	CO	- Comitato Organizzatore
CdP	- Comitato delle Proteste	CT	- Comitato Tecnico
IdR	- Istruzioni di Regata	RCH	- Regole Classe Hansa
RRS	- Regole di regata WS	UdR	- Ufficiale di Regata
BdR	- Bando di Regata	AUC	- Albo Ufficiale dei Comunicati

**ANNOTAZIONI**

[NP] Un'infrazione a questa regola non può essere oggetto di protesta da parte di una barca (ciò modifica RRS 60.1).

**1. REGOLE**

**1.1** Come da BdR

Inoltre:

**1.2** In aggiunta alla RRS 61.1 'La barca protestante dovrà informare il CdR riguardo la barca/barche che intende protestare sulla linea d'arrivo immediatamente dopo essere arrivata.'

A modifica della RRS 61, un concorrente con disabilità alla parola che non è in grado di effettuare una chiamata udibile "Protesto!", non è tenuto a farlo.

- 1.3 La RRS 40 è modificata come segue: "Ogni concorrente dovrà indossare sempre un dispositivo personale di galleggiamento (PFD), eccetto per breve tempo mentre si stia cambiando o sistemando indumenti o equipaggiamenti personali. Le mute da sommozzatore o le mute stagne non sono dispositivi personali di galleggiamento".

## **2. [NP] [DP] CODICE DI COMPORTAMENTO**

- 2.1 Tutti partecipanti ad una manifestazione sono soggetti alle regole del codice di comportamento sportivo.
- 2.2 I concorrenti e le persone di supporto dovranno adeguarsi ad ogni ragionevole richiesta formulata da un UdR o dal personale dell'Autorità Organizzatrice.
- 2.3 I concorrenti e le persone di supporto devono gestire qualsiasi attrezzatura fornita dall'autorità organizzatrice con cura, abilità marinaresca, secondo le eventuali istruzioni per l'uso e senza interferire con la sua funzionalità.

## **3. [NP][DP] TELECAMERE E APPARECCHIATURE ELETTRONICHE**

- 3.1 Il CO potrà richiedere alle barche di portare a bordo telecamere, apparecchiature sonore o apparecchiature per registrare la posizione. Informazioni derivanti dalla presenza di queste apparecchiature non dovranno essere usate da una barca a titolo di prova nel corso di un'udienza. Questo cambia la RRS 63.6.
- Le apparecchiature fornite, una volta installate a bordo in accordo con le istruzioni del CO, non dovranno essere manipolate in alcun modo dal concorrente o da un allenatore, a meno che questo non venga richiesto dal CO.

## **4. COMUNICAZIONI AI CONCORRENTI E MODIFICHE DELLE IDR**

- 4.1 L'AUC è accessibile al link <https://www.racingrulesofsailing.org/events/7942>
- 4.2 La segreteria di regata si trova presso gli uffici del Circolo Organizzatore; telefono:3206235217 - e-mail: info@cnandora.it- sito web: www.cnandora.it
- 4.3 [DP] Durante la regata, salvo in caso di emergenza, una barca non deve effettuare trasmissioni vocali o di dati e non deve ricevere comunicazioni vocali o di dati che non siano disponibili per tutte le barche.
- 4.4 Ogni modifica alle IdR sarà visibile all'AUC 90 minuti prima del segnale di Avviso del giorno in cui avrà effetto, ad eccezione di qualunque modifica al programma delle regate, che verrà esposta prima delle ore 19,00 del giorno precedente a quello in cui avrà effetto.
- 4.5 Le segnalazioni fatte a terra verranno esposte sull'albero dei segnali, posizionato in testa al molo di sottoflutto del porto di Andora.
- 4.6 Quando la lettera "D" (delta) del CIS è esposta a terra, significa che le imbarcazioni possono scendere in acqua. Il segnale di avviso sarà esposto non meno di 45 minuti dopo l'esposizione della "D" (delta) a terra.
- 4.7 Quando il Segnale di Regata "Intelligenza" è esposto a terra le parole "1 minuto" sono modificate con "non meno di 45 minuti" nel Segnale di regata del Pennello Intelligenza.
- 4.8 Qualora vengano esposti in acqua i segnali "Intelligenza su H" o "N su H", tutte le barche dovranno rientrare a terra ed attendere istruzioni e l'esposizione della bandiera "D" prima di ritornare in acqua (ciò modifica i Segnali di Regata).

## **5. CERTIFICATO DI STAZZA E CONTROLLI [NP][DP]**

- 5.1 Le barche, le attrezzature e le vele devono essere conformi alla RRS 78.1.
- 5.2 Tutte le imbarcazioni dovranno avere un valido Certificato di Stazza o di conformità.
- 5.3 Scafo, vele, attrezzature ed equipaggiamento utilizzati durante la regata dovranno essere già stazzati.
- 5.4 Tutte le barche dovranno regatare con il numero velico riportato sul certificato di stazza. Eventuali cambiamenti dovranno essere preventivamente autorizzati dal CdR.

- 5.5 Una barca o attrezzatura possono essere controllate in qualsiasi momento, dal CT se presente e dal CdR, per verificare il rispetto di quanto previsto dalle RCH, dal BdR o dalle IdR. Non sono ammessi aggiustamenti sulla barca prima dell'ispezione.
- 5.6 Potranno essere effettuati controlli di stazza prima o dopo le singole prove.

## 6. LOCALITA', AREA DI REGATA E PROGRAMMA

- 6.1 La regata si svolgerà nel Golfo di Andora come da piantina riportata in Allegato B in queste IdR.
- 6.2 La manifestazione si svolgerà con il seguente programma:  
 Sabato 16 Marzo 2024 ore 10:00 skipper meeting  
 ore 12:10 segnale di avviso prima prova in singolo.  
 Domenica 17 Marzo 2024 prove in doppio. A seguire premiazioni.
- 6.3 L'orario del segnale di Avviso della prima prova di Domenica sarà pubblicato all'AUC entro le ore 19:00 del giorno precedente a quello in cui avrà effetto. Nel caso in cui non venga pubblicato il comunicato, sarà automaticamente confermato l'orario del giorno precedente.
- 6.4 Nessun segnale d'Avviso sarà esposto dopo le ore 16:00 nell'ultimo giorno di regata. Sono previste un massimo di 3 (tre) prove al giorno.
- 6.5 La Regata sarà valida se sarà completata almeno 1 (una) prova.
- 6.6 Non sarà data la partenza se il vento è inferiore ai 4 nodi su tutto il campo di regata.
- 6.7 Non sarà data nessuna partenza con vento superiore ai 15 nodi e gli equipaggi dovranno rimanere a terra.

## 7. PERCORSO

- 7.1 Il percorso sarà come descritto nell'Allegato A.  
 I disegni in Allegato a queste IdR mostrano il percorso con l'ordine in cui dovranno essere girate le Boe e il lato obbligatorio di passaggio di ogni Boa.
- 7.2 Il CdR cercherà di ottenere una durata del percorso di circa 40 minuti. Una durata differente non potrà essere causa di richiesta di riparazione (a modifica delle RRS 60.1 (b) e 62.1 (a)).
- 7.3 I percorsi potranno essere ridotti ma non prima che sia stato compiuto il secondo lato. Ciò modifica la RRS 32.

## 8. BOE

- 8.1 Percorso a bastone: P/2) boa cilindrica di colore giallo con fascia rossa 1) boa cilindrica di colore arancione, A) boa cilindrica di colore giallo con fascia blu
- 8.2 La Boa di cambio percorso sarà un siluro di colore arancione

## 9. PROCEDURA DI PARTENZA

- 9.1 Per avvisare le barche che una prova o una sequenza di prove inizieranno presto, sarà esposta la bandiera ARANCIONE che definisce l'estremo di destra della linea di partenza, con un segnale sonoro, almeno cinque minuti prima che venga esposto il segnale di avviso. (ciò modifica il significato del Segnale di Regata "Bandiera Arancione").
- 9.2 La procedura di partenza sarà conforme alla RRS 26 modificata nel senso che il segnale preparatorio potrà essere solo P, U o Nera:

AVVISO	ISSATA BANDIERA DI CLASSE	- 5 MINUTI
PREPARATORIO	ISSATA LETTERA P, U o BANDIERA NERA	- 4 MINUTI
ULTIMO MINUTO	AMMAINATA LETTERA P, U o NERA	- 1 MINUTO
PARTENZA	AMMAINATA BANDIERA DI CLASSE	PARTENZA

- 9.3 Una barca che parte più di 4 minuti dopo il proprio segnale di partenza, sarà classificata DNS senza udienza (ciò modifica le RRS 35, 63.1, A4 e A5).
- 9.4 Le operazioni di partenza della prova successiva inizieranno appena possibile dopo l'arrivo dell'ultimo concorrente della prima prova.

9.5 Bandiera di classe sarà la bandiera con cigno e scritte con i colori della bandiera tricolore su sfondo bianco.

## 10. LINEA DI PARTENZA

10.1 La linea di partenza sarà costituita dalla congiungente tra l'asta con bandiera ARANCIONE, posta sul battello del CdR all'estremità di destra della linea, e il lato di percorso della boa cilindrica di colore giallo con banda rossa all'estremità di sinistra della linea.

## 11. CAMBIO DEL SUCCESSIVO LATO DEL PERCORSO

11.1 Prima dell'inizio del lato, il CdR potrà cambiare il percorso, usando i Segnali in accordo con la RRS 33.

11.2 Per cambiare il successivo lato del percorso, il CdR posizionerà una nuova boa e toglierà la boa originale appena possibile. In ogni caso la boa originale cesserà di essere boa di percorso. Quando in un successivo cambio una nuova boa viene sostituita, essa sarà sostituita dalla boa originale.

## 12. LINEA DI ARRIVO

12.1 La linea d'arrivo sarà costituita dalla congiungente fra l'asta con bandiera BLU posta sul battello destinato all'arrivo, e il lato di percorso di una boa cilindrica di colore gialla con fascia blu.

## 13. SISTEMA DI PENALIZZAZIONE

13.1 La RRS 44.1 è modificata così che "La penalità di Due Giri" diventa "La penalità di Un Giro".

13.2 La penalità per infrazioni alle RCH sarà una penalità discrezionale [DP].

## 14. TEMPO LIMITE E TEMPO TARGET

14.1 Il tempo limite ed il target in minuti sono i seguenti:

- Tempo limite percorso: 50 minuti
- Tempo limite Boa 1: 20 minuti
- Tempo target percorso: 40 minuti

14.2 Se nessuna imbarcazione avrà girato la Boa 1 entro il tempo limite per la Boa 1, la prova sarà interrotta.

14.3 Il mancato rispetto dei tempi target non sarà motivo per una richiesta di riparazione. Questo modifica le RRS 60.1(b) e 62.1(a).

14.4 Le imbarcazioni che non arriveranno entro 15 minuti dopo che la prima barca ha compiuto il percorso ed è arrivata saranno classificate DNF senza udienza. Questo modifica le RRS 35, 63.1, A4 e A5.

## 15. PUNTEGGIO

15.1 Sarà applicato il punteggio minimo come previsto nell'appendice "A" del RRS.

15.2 Non sarà applicato alcuno scarto.

## 16. PROTESTE E RICHIESTE DI RIPARAZIONE

16.1 I moduli di protesta sono disponibili al link <https://www.racingrulesofsailing.org/events/7942>. Le proteste e richieste di riparazione o di riapertura dovranno essere consegnate entro l'appropriato tempo limite.

16.2 Il tempo limite per la presentazione delle proteste e/o del modulo di cui al punto precedente è di **60 minuti** dopo l'arrivo dell'ultima barca nell'ultima prova della giornata o dal segnale del CdR indicante che oggi non si correranno altre regate, "Intelligenza su A" oppure "N su A" quale che sia il termine più tardivo.

16.3 Entro 30 minuti alla scadenza del tempo limite per le proteste, saranno pubblicati sull'AUC i comunicati per informare gli interessati delle udienze nelle quali sono parti o nominati come testimoni. Le udienze possono essere programmate per iniziare fino a 30 minuti prima dello scadere del tempo limite per le proteste. Le udienze saranno tenute nella sala per le proteste posizionata in area appositamente segnalata.

16.4 Avvisi di proteste da parte del CdR o CdP avverranno presso l'AUC, per informare le barche interessate in accordo con la RRS 61.1.(b).

16.5 Le richieste di correzione per asseriti errori nella compilazione delle classifiche pubblicate andranno presentate dai concorrenti direttamente al CdR mediante l'apposito modulo reperibile in SR. In base alla RRS 90.3(c) gli errori materiali di registrazione e/o trascrizione dei risultati saranno verificati e corretti dal CdR.

16.6 Qualsiasi concorrente che abbia compiuto una penalità a norma delle RRS 44.1, che si sia ritirato per aver commesso una infrazione alle regole, che desideri essere considerato come ritirato (RET) dopo aver tagliato la linea di arrivo dovrà compilare il modulo a disposizione presso la SR. In caso di mancata compilazione la penalità potrà anche essere considerata come non eseguita.

## 17. **BARCHE UFFICIALI E ACCREDITATE**

17.1 Le imbarcazioni ufficiali saranno così identificate:

- |                          |   |
|--------------------------|---|
| a) CdR;                  | bandiera Arancione                            |
| b) Assistenza;           | bandiera a sfondo bianca con lettera S rossa. |
| c) Fotografo/Stampa;     | bandiera a sfondo bianca con lettera P nera.  |
| d) Assistenza Sanitaria; | bandiera a sfondo bianca con una croce rossa. |

17.2 Le imbarcazioni delle persone di supporto saranno identificate con bandiera a sfondo bianco e numero nero.

## 18. **PRESCRIZIONI RIGUARDANTI LA SICUREZZA [NP] [DP]**

18.1 [DP][NP] concorrenti che non lasciano l'area assegnata presso le basi nautiche per regatare in una prova programmata dovranno informare la Segreteria di Regata. Un concorrente che si ritira dovrà informare il CdR prima di abbandonare l'area di regata o, qualora ciò risulti impossibile, dovrà informare la Segreteria di Regata appena possibile dopo essere rientrata a terra.

18.2 [DP][NP] I concorrenti che si ritirano dalle prove devono sempre compilare il modulo di dichiarazione di ritiro (anche se si tratta di ritiro non collegato all'esecuzione di una penalità) nelle modalità indicate dal CO e farlo pervenire al CdP entro il tempo limite delle proteste.

18.3 Quando il CdR espone la bandiera "V" con suoni ripetuti, tutte le barche ufficiali e di appoggio dovranno monitorare il canale VHF 77, ed eseguire eventuali istruzioni di ricerca e soccorso. E' fatto obbligo alle imbarcazioni che, per qualsiasi motivo dovessero arrivare a terra lontano dalle rispettive basi nautiche e che non fossero in grado di raggiungere i posti loro assegnati, di informare appena possibile il CO al numero di telefono (indicare il numero di telefono).

18.4 I concorrenti che richiedono assistenza da parte delle barche di soccorso, devono agitare un braccio con la mano aperta. Se non è richiesta assistenza, il braccio deve essere posto sopra la testa con le dita della mano chiusa a pugno. Se considerato necessario, può essere imposto al concorrente di abbandonare la barca e salire sul mezzo di soccorso. In questo caso si applicherà un nastro bianco e rosso alla barca abbandonata in modo che si sappia che l'equipaggio è stato comunque salvato.

18.5 Il punto di raduno in caso di emergenza è situato presso scalo testata molo sottoflutto. Se per qualsiasi ragione le imbarcazioni dovessero prendere terra in un punto differente rispetto all'area prevista dovranno immediatamente informare il Coordinatore/Responsabile della Sicurezza in acqua, sig. Bencivenga Giovanni al seguente numero di telefono 3346137952.

## 19. **REGOLA ECOLOGICA [NP][DP]**

Sottolineando il Principio Base delle RRS "Responsabilità Ambientale" e in base alla RRS 47 si invita a consegnare i rifiuti agli accompagnatori o ai battelli ufficiali. Le barche non dovranno intenzionalmente gettare rifiuti in acqua.

## 20. **ASSEGNAZIONE SPAZI A TERRA [NP][DP]**

Se previsti, le barche dovranno essere tenute nei posti loro assegnati nel parco barche concorrenti.

## 21. **COMUNICAZIONI RADIO [NP][DP]**

Una barca non dovrà né ricevere né trasmettere comunicazioni via radio che non siano disponibili a tutti i concorrenti, tranne che in condizioni di emergenza o quando utilizza apparecchiature messe a disposizione dal CdR. Questa restrizione si applica anche ai telefoni cellulari e agli smartphone.

## 22. **PREMI**

I premi verranno assegnati come da BdR.

## **23. DICHIARAZIONE DI RISCHIO**

23.1 La RRS 3 cita: "La responsabilità della decisione di una barca di partecipare a una prova o di rimanere in regata è solo sua."

Pertanto: partecipando a questo evento ogni regatante concorda e riconosce che la vela è un'attività potenzialmente pericolosa che comporta dei rischi. Questi rischi includono la possibilità di affrontare forti venti e mare mosso, improvvisi cambiamenti del meteo, guasti/danni alle attrezzature, errori di manovra della barca, scarsa marineria da parte di altre barche, perdita di equilibrio dovuta all'instabilità del mezzo e affaticamento con conseguente aumento del rischio di lesioni. **È insito nello sport della vela il rischio di lesioni permanenti e gravi o la morte per annegamento, trauma, ipotermia o altre cause.**

La RRS 3 recita: "La responsabilità della decisione di una barca di partecipare a una prova o di rimanere in regata è solo sua." Pertanto i partecipanti sono consapevoli che l'attività velica rientra tra quelle disciplinate dall'art.2050 del cc e che tutti i partecipanti dovranno essere muniti di un tesseramento federale valido che garantisce la copertura infortuni, ivi compresi caso morte ed invalidità permanente. I concorrenti stranieri devono rispettare gli eventuali requisiti della propria MNA ed essere in possesso di copertura infortuni, comprensiva di morte e invalidità permanente come da Normativa FIV vigente.

## **IL COMITATO DI REGATA**

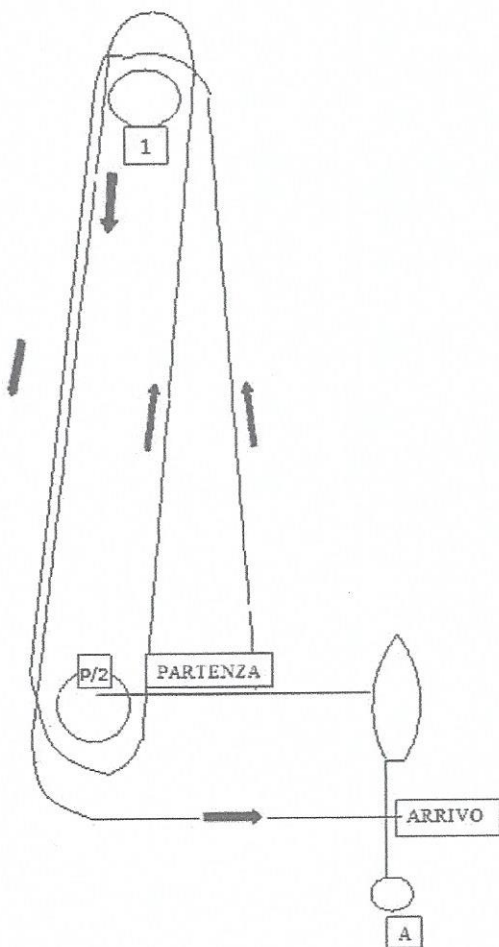
# ALLEGATO A

## “BASTONE”

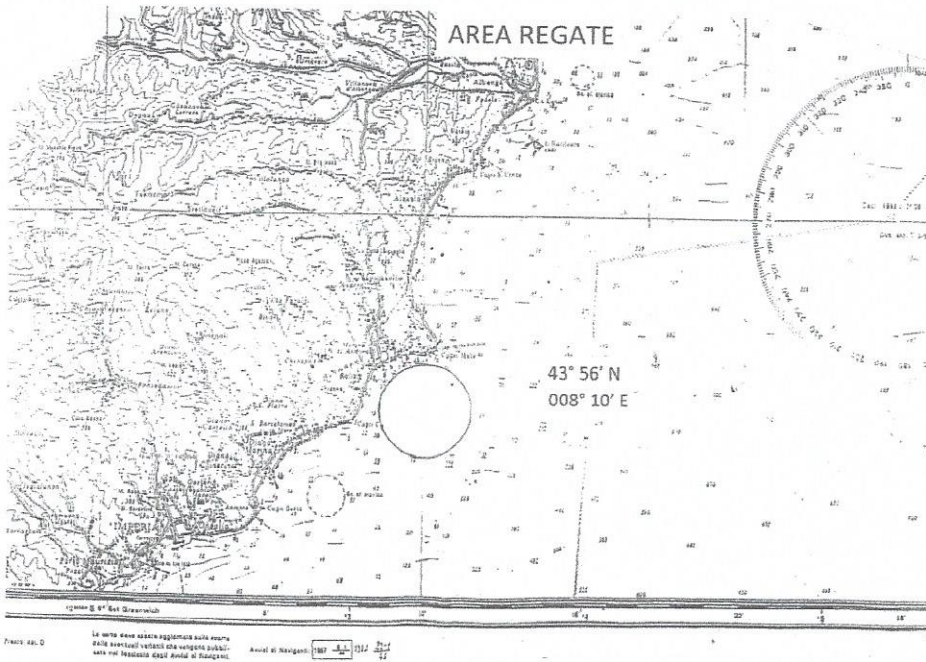
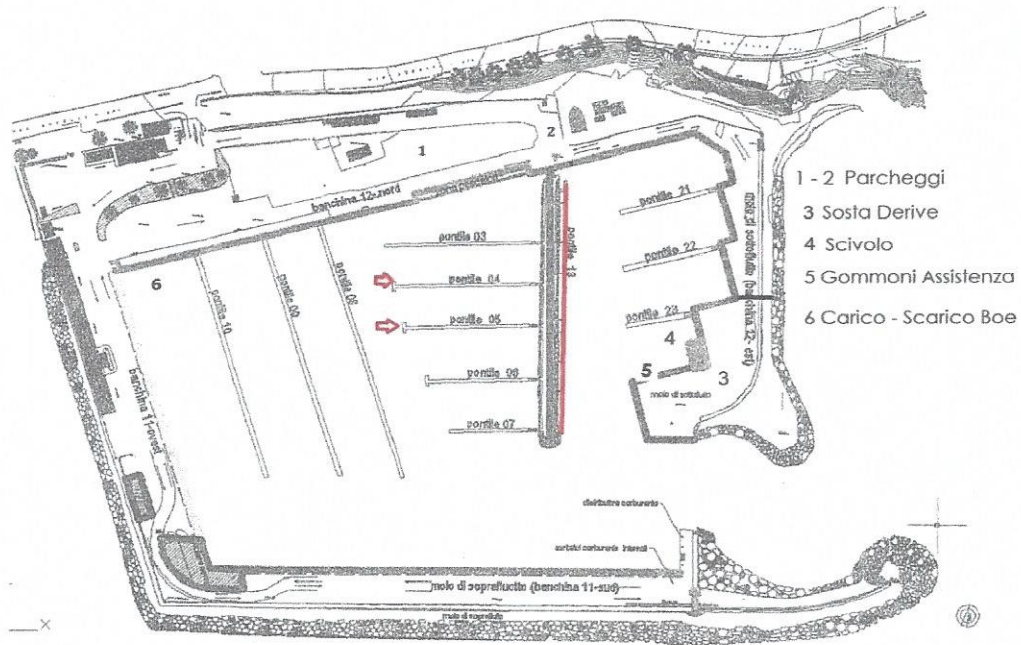
### PENNELLO NUMERICO 1

PERCORSO: P - 1 - P/2 - 1 - P/2 - A

VENTO



## Area Portuale





## **ADDENDUM BPS**

### **Regole per le Barche delle Persone di Supporto (BPS)**

#### **1. B1 - GENERALE [DP]**

- 1.1. Queste Regole per le barche delle Persone di Supporto (BPS) dovranno essere rispettate sia a terra che in acqua, dalle 18.00 del 15/03/2024 alla fine della manifestazione il 17/03/2024;
- 1.2. Per quanto riguarda lo scopo di queste Regole, per BPS si intende qualsiasi barca che sia sotto il controllo o la direzione di una "Persona di Supporto" come da Definizione RRS 2021-2024;
- 1.3. L'AO può ispezionare le barche in qualsiasi momento per assicurarsi che queste Regole vengano rispettate e la Persona di Supporto della barca dovrà collaborare per questa ispezione.
- 1.4. Una presunta violazione di qualsiasi di queste Regole può essere riportata al CDP che potrà convocare un'udienza e agire in base alla regola 64.5(b) RRS.
- 1.5. L'AO può modificare le presenti Regole in qualsiasi momento. Qualsiasi modifica verrà pubblicata all'Albo Ufficiale per Comunicati.
- 1.6. L'AO potrà, a sua discrezione, rifiutare di registrare BPS non ritenute idonee. In generale sono considerate idonee barche di lunghezza compresa fra 4,0 e 7,5 metri con sovrastrutture assenti o minimali.
- 1.7. Le barche e il Personale di Supporto designato dovranno essere registrati presso la segreteria regate prima di scendere in acqua per la prima volta, o entro le 18.00 del giorno che precede la prima regata della manifestazione:
  - 1.7.1. Ogni barca dovrà essere assicurata per Danni contro terzi per una copertura minima di Euro 1.500.000,00 (o equivalente) per incidente;
  - 1.7.2. Solo una Persona di Supporto che si sia accreditato può essere il Timoniere designato;
  - 1.7.3. La persona che registra la barca dovrà firmare per confermare che:
    - è in possesso di una valida polizza di assicurazione da cui risulti la copertura della responsabilità civile per danni come richiesto al punto 1.7.1;
    - che il Timoniere designato è in possesso di una regolare patente (ove ricorra) per la guida dell'imbarcazione, idonea alla guida della stessa;
    - che chiunque usi un apparato radio VHF a bordo sia in possesso di un'idonea Certificazione per l'uso di detto apparato, come richiesta per legge.
  - 1.7.4. Se di Nazionalità Italiana, ogni persona di supporto dovrà essere tesserata FIV.
- 1.8. Le barche BPS dovranno essere identificate con un contrassegno adeguato fornito dall'AO che dovrà essere esposto in maniera ben visibile sul mezzo.

#### **2. B2 – REGOLE DA RISPETTARE NELLA LOCALITA' DELLA MANIFESTAZIONE [DP]**

- 2.1. Le BPS dovranno utilizzare le aree destinate all'uso per essere messe in acqua. Una volta messe in acqua i carrelli dovranno essere immediatamente portati nel luogo loro destinato o in base alle istruzioni di volta in volta fornite dall'AO.
- 2.2. Solo le BPS registrate potranno accedere alla località della manifestazione.
- 2.3. Quando non utilizzate, le BPS dovranno essere ormeggiate in maniera appropriata nella località della manifestazione nei posti loro assegnati, per l'intero periodo in cui queste regole si applicano.
- 2.4. Le BPS dovranno utilizzare solo gli scivoli e gli spazi a loro destinati incluso l'ormeggio, la messa in acqua o il recupero o l'imbarco o lo sbarco di qualsiasi tipo di apparecchiatura.

#### **3. B3 – SICUREZZA [DP]**

- 3.1. Ogni accompagnatore o allenatore accreditato dovrà obbligatoriamente sottoscrivere l'apposito modulo FIV presso la SR dichiarando:
  - le caratteristiche del proprio mezzo di assistenza;
  - l'accettazione delle regole per il Personale di Supporto accreditati descritte in queste Regole;
  - i nominativi e i numeri velici dei concorrenti accompagnati.
- 3.2. Le BPS dovranno avere a bordo, oltre ai dispositivi previsti dalla Legge per il tipo di navigazione effettuata, le seguenti dotazioni:
  - radio VHF;
  - cime di traino (almeno una che sia minimo 15 m lg. e 10 mm di diametro);

- 3.3. .3 Dispositivo personale di galleggiamento (PFD) per tutti i passeggeri e per il conducente sempre indossati durante la navigazione;
- 3.4. [SP] Quando il motore è in funzione e in marcia, il dispositivo Kill Cord dovrà essere sempre attivo.
- 3.5. Il Personale di Supporto dovrà sempre eseguire le richieste degli Ufficiali di Regata. In particolare quelle riguardanti operazioni di salvataggio;
- 3.6. Le BPS dovranno inoltre adeguarsi a tutte le prescrizioni dell'Autorità Marittima competente per la sede della manifestazione.

#### 4. B4 – LIMITAZIONI GENERALI [DP]

- 4.1. I Timonieri registrati di ogni BPS saranno ritenuti responsabili del controllo della barca in ogni momento e saranno inoltre ritenuti responsabili per qualunque comportamento inappropriato, azioni pericolose e, in genere, di qualsiasi azione che possa compromettere l'immagine o la sicurezza della manifestazione.
- 4.2. Le BPS non dovranno lasciare nessun dispositivo, pezzo di apparecchiatura, boe, segnali, correntometri o altri dispositivi simili, permanentemente in acqua. L'uso temporaneo di oggetti galleggianti è consentito solo per effettuare eventuali misure. Questi oggetti dovranno essere rimossi non appena la misura sia stata effettuata.
- 4.3. Le BPS dovranno porre particolare cura per minimizzare la loro onda di scia quando transitano nell'area di regata.

#### 5. B5 – ZONA DI RISPETTO [DP]

- 5.1. Le BPS non dovranno mai trovarsi:
  - i. A meno di 100 metri da ogni imbarcazione in regata;
  - ii. Entro 100 metri dalla linea di partenza a partire dal segnale preparatorio e finché tutte le imbarcazioni non abbiano lasciato l'area di partenza o il CR non abbia segnalato, un richiamo generale o un annullamento;
  - iii. Fra qualsiasi imbarcazione in regata e la successiva boa di percorso;
  - iv. Fra il bastone di percorso interno e quello esterno quando le imbarcazioni stanno regatando su entrambi i percorsi;
  - v. Entro 100 metri da qualsiasi boa del percorso quando le imbarcazioni in regata siano in prossimità di quella boa;
  - vi. Entro 100 metri dalle boe che delimitano la linea d'arrivo quando le imbarcazioni in regata si avvicinano alla linea per arrivare;
  - vii. Altre limitazioni particolari applicabili nella località della manifestazione ed espressamente richiamate dal CO.
- 5.2. In aggiunta, le BPS che dovessero procedere ad una velocità superiore ai 5 nodi, dovranno tenersi ad almeno 150 metri da qualsiasi imbarcazione in regata.

#### PENALITA' STANDARD

[SP] Regole per le quali una penalità standard può essere applicate dal CdR o dal CT senza tenere un'udienza (questo cambia la RRS 63.1 e A5).

**B3.4** Alla prima infrazione al punto B3.4 dell'Addendum BPS, seguirà un richiamo. Alla seconda infrazione, la Persona di supporto, dovrà dirigersi presso la waiting area (a destra battello del Comitato di Regata) e stazionare presso la stessa durante lo svolgimento delle prove del giorno. Alla terza infrazione l'obbligo di stazionamento nella waiting area sarà esteso a tutti i giorni di regata durante lo svolgimento delle prove.