



Pure Freude  
an Wasser



Porto Carras  
GRAND RESORT



# Κύπελλο Βορείου Αιγαίου GROHE

## Οδηγίες Πλου

29 Ιουλίου - 5 Αυγούστου 2022  
Χαλκιδική, Porto Carras Grand Resort

### 1 Κανονισμοί

- 1.1 Οι αγώνες διέπονται από τους κανονισμούς όπως ορίζονται στους Κανονισμούς Αγωνιστικής Ιστιοπλοΐας 2021-2024 του World Sailing.
- 1.2 Ισχύουν επίσης οι παρακάτω κανονισμοί:
  - 1.2.1 IMS
  - 1.2.2 ORC Rating Systems
  - 1.2.3 ORC Sportboat Class Rules 2022
  - 1.2.4 IRC Rule
  - 1.2.5 Ειδικές Διατάξεις Ανοικτής Θαλάσσης του World Sailing. Όλες οι ιστιοδρομίες κατηγοριοποιούνται στις παράκτιες (inshore) του Παραρτήματος Β των παραπάνω κανονισμών.
  - 1.2.6 Η Προκήρυξη Αγώνων, αυτές οι Οδηγίες Πλου και οι τροποποιήσεις αυτών.
- 1.3 Ισχύουν οι Διατάξεις της Εθνικής Αρχής (ΕΙΟ) και οι Ειδικές Διατάξεις της ΕΑΘ για Αγώνες Ανοικτής Θαλάσσης 2022.
- 1.4 Τα σκάφη δεν πρέπει να φέρουν καμία σημαία ή επισείοντα όταν αγωνίζονται, εκτός από την σημαία της ένστασης όταν απαιτείται.
- 1.5 Στην περίπτωση αντίφασης μεταξύ των Οδηγιών Πλου και της Προκήρυξης Αγώνων, οι Οδηγίες Πλου θα υπερισχύσουν. Αυτό αλλάζει τον RRS 63.7.

### 2 Ανακοινώσεις προς τους αγωνιζόμενους & επικοινωνία

- 2.1 Ανακοινώσεις προς τους αγωνιζόμενους θα αναρτώνται στον επίσημο ψηφιακό πίνακα ανακοινώσεων που βρίσκεται στην διεύθυνση:  
<https://www.racingrulesofsailing.org/documents/4501/event>  
Ο πίνακας ανακοινώσεων θα είναι επίσης διαθέσιμος από τις ιστοσελίδες της διοργάνωσης στην διεύθυνση:  
<http://northaegeancup.gr/>
- 2.2 Ορίζεται το κανάλι **71** για επικοινωνία μέσω VHF.
- 2.3 Τηλέφωνο Γραμματείας Αγώνων: +30 6986 657 317

### 3 Αλλαγές στις Οδηγίες Πλου

- 3.1 Οποιαδήποτε αλλαγή στις οδηγίες πλου θα αναρτάται 2 ώρες πριν το προειδοποιητικό σήμα της πρώτης ιστιοδρομίας της ημέρας που θα εφαρμόζεται, εκτός από αλλαγές στο πρόγραμμα των αγώνων που θα αναρτώνται μέχρι τις 20:00 της προηγούμενης μέρας από αυτή που θα εφαρμόζονται.

### 4 Σήματα στη Στεριά

- 4.1 Τα σήματα στη στεριά θα αναρτώνται σε ιστό στο γραφείο της Επιτροπής Αγώνων.



Pure Freude  
an Wasser



Porto Carras  
GRAND RESORT



## Κύπελλο Βορείου Αιγαίου GROHE

- 4.2 Όταν επιδεικνύεται ο Απαντητικός Επισείων στη στεριά το προειδοποιητικό σήμα δε θα δοθεί νωρίτερα από 45 λεπτά μετά την υποστολή του.

### 5 Πρόγραμμα

Πα 29/7/2022		Άφιξη σκαφών
Σα 30/7/2022	13:00 – 18:00	Άφιξη σκαφών, εγγραφές, έλεγχοι καταμετρήσεων και ασφαλείας
Κυ 31/7/2022	10:00 – 17:00	Εγγραφές, έλεγχοι καταμετρήσεων και ασφαλείας
Κυ 31/7/2022	20:00	Συγκέντρωση κυβερνητών & τελετή έναρξης
Δε 1/8/2022	11:00	Ιστιοδρομίες ελεγχόμενου στίβου ή παράκτιες
Τρ 2/8/2022	θα ανακοινωθεί	Ιστιοδρομίες ελεγχόμενου στίβου ή παράκτιες
Τε 3/8/2022	θα ανακοινωθεί	Ιστιοδρομίες ελεγχόμενου στίβου ή παράκτιες
Πε 4/8/2022	θα ανακοινωθεί	Ιστιοδρομίες ελεγχόμενου στίβου ή παράκτιες
Πα 5/8/2022	θα ανακοινωθεί	Ιστιοδρομίες ελεγχόμενου στίβου ή παράκτιες, απονομή επάθλων & τελετή λήξης

- 5.1 Οι κλάσεις ORC Performance και IRC θα ακολουθήσουν κοινό πρόγραμμα ιστιοδρομιών με κοινές εκκινήσεις.
- 5.2 Οι διαδρομές μπορούν να είναι:  
α) Ελεγχόμενου στίβου (τεχνικές διαδρομές όρτσα-πρύμα, τριγώνου ή παρόμοιες)  
β) Παράκτιες, απόστασης μέχρι 50NM, στην περιοχή του Τωρωναίου κόλπου.
- 5.3 Έχουν προγραμματισθεί εννέα (9) ιστιοδρομίες, η πλειοψηφία αυτών ελεγχόμενου στίβου, για τις κλάσεις ORC Performance, ORC Sportboat και IRC.
- 5.4 Έχουν προγραμματισθεί επτά (7) ιστιοδρομίες για την κλάση ORC Sport, μέχρι δύο (2) από αυτές ελεγχόμενου στίβου.
- 5.5 Έχουν προγραμματισθεί πέντε (5) ιστιοδρομίες για την κλάση ORC Non Spinnaker.
- 5.6 Δεν θα γίνουν περισσότερες από τρεις (3) ιστιοδρομίες ανά κλάση ανά ημέρα.
- 5.7 Δεν θα δοθεί προειδοποιητικό σήμα μετά τις 16:00 την Παρασκευή 5/8/2022.

### 6 Σήματα Κλάσεων

- 6.1 Τα σήματα των κλάσεων θα είναι
- |                    |                                   |
|--------------------|-----------------------------------|
| ORC Performance:   | Αριθμητικός επισείων «2»          |
| ORC Sport:         | Αριθμητικός επισείων «1»          |
| ORC Sportboat:     | Αριθμητικός επισείων «3»          |
| ORC Non Spinnaker: | Αριθμητικός επισείων «4»          |
| IRC:               | Άσπρη σημαία με τα γράμματα «IRC» |

### 7 Περιοχή Αγώνων

- 7.1 Οι ιστιοδρομίες ελεγχόμενου στίβου θα διεξάγονται στην θαλάσσια περιοχή του Νέου Μαρμαρά.
- 7.2 Οι παράκτιες ιστιοδρομίες θα διεξαχθούν στον Τωρωναίο κόλπο. Τα διαγράμματα στα προσαρτήματα δείχνουν την τοποθεσία των περιοχών αγώνων.



Pure Freude  
an Wasser



Porto Carras  
GRAND RESORT



## Κύπελλο Βορείου Αιγαίου GROHE

### 8 Διαδρομές

- 8.1 Τα διαγράμματα στα προσαρτήματα 1-3 δείχνουν τις διαδρομές, συμπεριλαμβανομένων των κατά προσέγγιση γωνιών μεταξύ των σκελών, την σειρά με την οποία πρέπει να παρακαμφθούν τα σημεία στροφής, και την πλευρά στην οποία πρέπει να αφεθεί κάθε σημείο.
- 8.2 Στις ιστιοδρομίες ελεγχόμενου στίβου το σκάφος σημάτων της επιτροπής αγώνων θα επιδείξει την κατά προσέγγιση διόπτευση του πρώτου σκέλους, όχι αργότερα από το προειδοποιητικό σήμα.
- 8.3 Στις παράκτιες ιστιοδρομίες, η επιτροπή αγώνων μπορεί να ποντίσει σημαδούρα όρτσα 1NM περίπου από την γραμμή εκκίνησης. Αν η επιτροπή αγώνων επιδείξει κόκκινη σημαία πριν το προειδοποιητικό σήμα, η σημαδούρα όρτσα πρέπει να αφεθεί αριστερά. Αν η επιτροπή αγώνων επιδείξει πράσινη σημαία, η σημαδούρα όρτσα πρέπει να αφεθεί δεξιά.
- 8.4 Οι διαδρομές δεν θα επιβραχύνονται. Η οδηγία αυτή αλλάζει τον RRS 32.

### 9 Σημεία

- 9.1 Τα σημεία 1, 2, 3 στις ιστιοδρομίες ελεγχόμενου στίβου και όλα τα σημεία στις παράκτιες ιστιοδρομίες θα είναι κίτρινες φουσκωτές πυραμιδοειδείς σημαδούρες.
- 9.2 Η σημαδούρα αλλαγής στις ιστιοδρομίες ελεγχόμενου στίβου θα είναι πορτοκαλί φουσκωτή πυραμιδοειδής σημαδούρα.
- 9.3 Τα σημεία εκκίνησης θα είναι ιστός με πορτοκαλί σημαία σε σημαδούρα και πορτοκαλί σημαία στον ιστό του σκάφους επιτροπής.
- 9.4 Τα σημεία τερματισμού θα είναι ιστός με πορτοκαλί σημαία σε σημαδούρα και, για τις ιστιοδρομίες ελεγχόμενου στίβου, πορτοκαλί σημαία στον ιστό του σκάφους επιτροπής.

### 10 Εκκίνηση

- 10.1 Οι ιστιοδρομίες θα εκκινούν σύμφωνα με τον RRS 26.
- 10.2 Για να ειδοποιηθούν τα αγωνιζόμενα σκάφη ότι μια νέα ιστιοδρομία πρόκειται να ξεκινήσει σύντομα, θα επιδεικνύεται πορτοκαλί σημαία στο σκάφος σημάτων της επιτροπής αγώνων με ένα ηχητικό σήμα τουλάχιστον πέντε (5) λεπτά πριν επιδειχθεί το προειδοποιητικό σήμα.
- 10.3 Η γραμμή εκκίνησης ορίζεται από πορτοκαλί σημαία σε σημαδούρα και πορτοκαλί σημαία στον ιστό του σκάφους της επιτροπής αγώνων.
- 10.4 Το σκάφος σημάτων της επιτροπής αγώνων μπορεί να χρησιμοποιεί την μηχανή του προκειμένου να διατηρεί τη θέση του.
- 10.5 Σκάφη των οποίων το προειδοποιητικό σήμα δεν έχει δοθεί θα πρέπει να αποφεύγουν την περιοχή εκκίνησης κατά την διάρκεια της διαδικασίας εκκίνησης άλλων ιστιοδρομιών.
- 10.6 Σκάφος που δεν εκκινεί εντός πέντε (5) λεπτών στις ιστιοδρομίες ελεγχόμενου στίβου, ή δέκα (10) λεπτών στις παράκτιες ιστιοδρομίες, μετά το σήμα της εκκίνησης του, θα βαθμολογείται ως «μη εκκίνησαν» (DNS) χωρίς εκδίκηση. Η οδηγία αυτή τροποποιεί τον RRS A4 και A5.
- 10.7 Εάν έχει σημανθεί μερική ανάκληση η επιτροπή αγώνων θα προσπαθήσει να μεταδώσει τα ανακαλούμενα σκάφη 30 δευτερόλεπτα μετά το σήμα εκκίνησης. Αποτυχία της μετάδοσης ή του χρονισμού της δεν θα αποτελεί αιτία για αίτηση αποκατάστασης. Αυτό αλλάζει το RRS 62.1(a).



Pure Freude  
an Wasser



Porto Carras  
GRAND RESORT



## Κύπελλο Βορείου Αιγαίου GROHE

### 11 Αλλαγή του επόμενου σκέλους της διαδρομής

- 11.1 Για να αλλάξει το επόμενο σκέλος της διαδρομής στις ιστιοδρομίες ελεγχόμενου στίβου, η επιτροπή αγώνων θα ποντίσει ένα νέο σημείο και θα αφαιρέσει το αρχικό σημείο όσο το δυνατόν ταχύτερα.

### 12 Τερματισμός

- 12.1 Η γραμμή τερματισμού στις ιστιοδρομίες **ελεγχόμενου στίβου** ορίζεται από πορτοκαλί σημαία σε σηματοδύρα και πορτοκαλί σημαία στον ιστό του σκάφους επιτροπής. Το σκάφος επιτροπής επιδεικνύει μπλε σημαία κατά το σκέλος τερματισμού.
- 12.2 Η γραμμή τερματισμού στις **παράκτιες** ιστιοδρομίες ορίζεται από ιστό με μπλε σημαία, κοντά στον πράσινο φανό της εισόδου της μαρίνας του Porto Carras και κίτρινης φουσκωτής κυλινδρικής σηματοδύρας (pilar) ποντισμένης 1/10NM περίπου στα δυτικά της εισόδου της μαρίνας.

### 13 Σύστημα Ποινών

- 13.1 Η ποινή των δύο στροφών αντικαθίσταται από ποινή μίας στροφής. Αυτό αλλάζει τον RRS 44.1.
- 13.2 Σκάφος το οποίο εκτέλεσε ποινή πρέπει να υποβάλει έντυπο αποδοχής ποινής στο γραφείο της Επιτροπής Αγώνων ή συμπληρώνοντας την σχετική ηλεκτρονική φόρμα εντός του χρονικού ορίου υποβολής ενστάσεων.

### 14 Χρονικά Όρια

- 14.1 Το χρονικό όριο για κάθε σκάφος εκφράζεται σε ώρες-λεπτά-δευτερόλεπτα και υπολογίζεται σε δευτερόλεπτα ως ακολούθως:
- 14.1.1 για τις κλάσεις ORC με τον τύπο  
GPH x 2 x Απόσταση σε NM
- 14.1.2 για την κλάση IRC με τον τύπο  
BSF x 2 x Απόσταση σε NM
- 14.1.3 Σκάφος το οποίο τερματίζει μετά την λήξη του χρονικού του ορίου θεωρείται ότι δεν τερμάτισε (DNF). Αυτό αλλάζει τον RRS 35.

### 15 Ενστάσεις και Αιτήσεις για Αποκατάσταση

- 15.1 Οι ενστάσεις και οι αιτήσεις για αποκατάσταση ή επανεξέταση πρέπει να κατατίθενται εντός του κατά περίπτωση χρονικού ορίου, εγγράφως στην γραμματεία αγώνων ή ηλεκτρονικά στην διεύθυνση <https://www.racingrulesofsailing.org/documents/4501/event>.
- 15.2 Για κάθε κλάση, το χρονικό όριο υποβολής ενστάσεων είναι μία (1) ώρα αφού το τελευταίο σκάφος έχει τερματίσει στην τελευταία ιστιοδρομία της ημέρας ή η επιτροπή αγώνων έχει επιδείξει το σήμα «όχι άλλες ιστιοδρομίες σήμερα», όποιο από δύο είναι πιο αργά. Αυτό αλλάζει τους RRS 61.3 & 62.2.
- 15.3 Την τελευταία ημέρα της διοργάνωσης μία αίτηση επανεξέτασης ή αίτηση αποκατάστασης για μία απόφαση της Επιτροπής Ενστάσεων θα πρέπει να κατατεθεί:
- 15.3.1 Εντός του χρονικού ορίου υποβολής ενστάσεων, εφόσον το ενδιαφερόμενο μέρος είχε ειδοποιηθεί για την απόφαση εντός της προηγούμενης ημέρας.



Pure Freude  
an Wasser



Porto Carras  
GRAND RESORT



## Κύπελλο Βορείου Αιγαίου GROHE

15.3.2 30 λεπτά το αργότερο από την ανακοίνωση της απόφασης αυτής της ημέρας για την οποία αιτείται επανεξέταση. Αυτό αλλάζει τον RRS 66.

### 16 Διόρθωση Χρόνου

16.1 Θα χρησιμοποιηθεί ο συντελεστής TCC για όλες τις ιστιοδρομίες της κλάσης IRC.

16.2 Για τις κλάσεις ORC:

16.2.1 Θα χρησιμοποιηθεί ο συντελεστής Time-on-Time Coastal/Long Distance για τις παράκτιες ιστιοδρομίες.

16.2.2 Θα χρησιμοποιηθεί το Performance Curve Scoring για τις ιστιοδρομίες ελεγχόμενου στίβου, χρησιμοποιώντας το implied wind του νικητή για τον υπολογισμό του διορθωμένου χρόνου.

### 17 Βαθμολογία

17.1 Όλες οι ιστιοδρομίες έχουν την ίδια βαρύτητα.

17.2 Θα χρησιμοποιηθεί το σύστημα Χαμηλής Βαθμολογίας (RRS Appendix A).

17.3 Κλάσεις ORC Performance, ORC Sportboat & IRC: Θα εξαιρεθεί η βαθμολογία της χειρότερης ιστιοδρομίας όταν έχουν πραγματοποιηθεί έξη (6) ή περισσότερες ιστιοδρομίες. Εάν πραγματοποιηθεί μόνον μία ιστιοδρομία παράκτια διαδρομής, η βαθμολογία της δεν θα εξαιρεθεί.

17.4 Κλάσεις ORC Sport & ORC Non Spinnaker: Θα εξαιρεθεί η βαθμολογία της χειρότερης ιστιοδρομίας όταν έχουν πραγματοποιηθεί τέσσερις (4) ή περισσότερες ιστιοδρομίες.

17.5 Η κατάταξη των κατηγοριών θα προκύψει από την βαθμολογία της αντίστοιχης κλάσης.

### 18 Κανονισμοί Ασφαλείας

18.1 Σκάφη τα οποία για οποιοδήποτε λόγο και σε οποιαδήποτε ιστιοδρομία εγκαταλείπουν τον αγώνα, υποχρεούνται να ειδοποιήσουν την Επιτροπή Αγώνων το συντομότερο δυνατόν. Η ποινή για την παράβαση αυτής της διάταξη θα είναι ακύρωση μη εξαιρούμενη, χωρίς εκδίκαση. Αυτό αλλάζει τον RRS 63.1.

### 19 Αντικατάσταση πληρώματος ή εξοπλισμού

19.1 Αντικατάσταση αγωνιζομένων δεν θα επιτρέπεται χωρίς την προηγούμενη γραπτή έγκριση της επιτροπής αγώνων ή ενστάσεων.

19.2 Αντικατάσταση κατεστραμμένου εξοπλισμού δεν θα επιτρέπεται χωρίς εξουσιοδότηση από την επιτροπή αγώνων ή την επιτροπή ενστάσεων. Αιτήσεις αντικατάστασης θα κατατίθενται στις επιτροπές με την πρώτη ευκαιρία.

### 20 Έλεγχοι Εξοπλισμού και Καταμετρήσεων

20.1 Όλα τα σκάφη πρέπει να είναι διαθέσιμα για επιθεωρήσεις εξοπλισμού ασφαλείας και ελέγχους καταμέτρησης από το Σάββατο 30/7/2022 13:00 έως την λήξη του χρονικού ορίου υποβολής ενστάσεων της τελευταίας ιστιοδρομίας.

20.2 Επιθεωρήσεις ασφαλείας, καταμετρήσεων και συμμόρφωσης με τους κανονισμούς μπορεί να γίνουν σε όλη την διάρκεια της διοργάνωσης, πριν ή μετά οποιαδήποτε ιστιοδρομία, με έμφαση στα σκάφη στην κορυφή του πίνακα βαθμολογίας. Η Τεχνική Επιτροπή μπορεί να



Pure Freude  
an Wasser



Porto Carras  
GRAND RESORT



## Κύπελλο Βορείου Αιγαίου GROHE

οδηγήσει το σκάφος σε οποιοδήποτε σημείο κρίνει σκόπιμο, προκειμένου να διενεργήσει τον έλεγχο.

20.3 Το βάρος πληρώματος μπορεί να ελεγχθεί σε οποιαδήποτε χρονική στιγμή κατά την διάρκεια της διοργάνωσης.

### 21 Σκάφη Επιτροπής

21.1 Το σκάφος της Επιτροπής Αγώνων που σημαίνει την εκκίνηση θα φέρει λευκή σημαία με τα γράμματα RC.

21.2 Τα σκάφη της Επιτροπής Αγώνων θα φέρουν επισείοντα του Ναυτικού Ομίλου.

21.3 Το σκάφος της Επιτροπής Ενστάσεων θα φέρει λευκή σημαία με την λέξη "Jury".

21.4 Αποτυχία σκάφους της Επιτροπής Αγώνων να επιδείξει την σημαία του δεν θα αποτελεί αιτία για αίτηση αποκατάστασης. Αυτό αλλάζει τον RRS 62.1(a).

21.5 Σκάφη χρησιμοποιούμενα από τον τύπο, φωτογράφους, αξιωματούχους κλπ. φέρουν πράσινη σημαία με το σήμα "MEDIA" και δεν είναι υπό τον έλεγχο της Επιτροπής Αγώνων. Καμία από τις ενέργειες αυτών των σκαφών δεν θα αποτελεί αιτία για αίτηση αποκατάστασης. Αυτό αλλάζει τον RRS 62.1(a).

### 22 Περιορισμοί Ανέλκυσης

Από ώρα 12:00 30/7/2022 η ανέλκυση σκαφών απαγορεύεται, με την εξαίρεση της αποκατάστασης ζημιών και μόνον μετά την γραπτή άδεια από την επιτροπή αγώνων ή ενστάσεων. Δεν επιτρέπεται το καθάρισμα ή το γυάλισμα κάτω από την ίσαλο γραμμή στην περίοδο που το σκάφος είναι στην στεριά.

### 23 Τρόπαια και Έπαθλα

23.1 Θα απονεμηθούν έπαθλα στον 1<sup>ο</sup>, 2<sup>ο</sup> και 3<sup>ο</sup> νικητή του Κυπέλλου Βορείου Αιγαίου GROHE για τις κλάσεις ORC Performance, ORC Sportboat, ORC Sport, ORC Non Spinnaker και IRC αντιστοίχως. Θα απονεμηθούν επίσης τα παρακάτω διηλεκτή κύπελλα:

- "Μέγας Αλέξανδρος" στον 1<sup>ο</sup> νικητή της κλάσης ORC Performance
- "Φίλιππος Β'" στον 1<sup>ο</sup> νικητή της κλάσης IRC
- Κύπελλο "Ιωάννης Κωστόπουλος" στον 1<sup>ο</sup> νικητή της κλάσης ORC Sportboat
- Κύπελλο "Νότης Μπατσής" στον 1<sup>ο</sup> νικητή της κλάσης ORC Sport
- Κύπελλο "Στέργιος Φέσσας" στον 1<sup>ο</sup> νικητή της παράκτιας ιστιοδρομίας με κοινή εκκίνηση όλων των κλάσεων
- Κύπελλο "Μάκος Δοξόπουλος" στον νεότερο αθλητή της διοργάνωσης.

23.2 Θα απονεμηθεί έπαθλο στον 1<sup>ο</sup>, 2<sup>ο</sup> και 3<sup>ο</sup> νικητή κάθε κατηγορίας.

23.3 Θα απονεμηθεί έπαθλο στον 1<sup>ο</sup> νικητή κάθε κατηγορίας σε κάθε ιστιοδρομία.



Pure Freude  
an Wasser



Porto Carras  
GRAND RESORT



## Κύπελλο Βορείου Αιγαίου GROHE

### ΠΡΟΣΑΡΤΗΜΑ 1 – Ιστιοδρομίες Όρτσα/Πρύμα

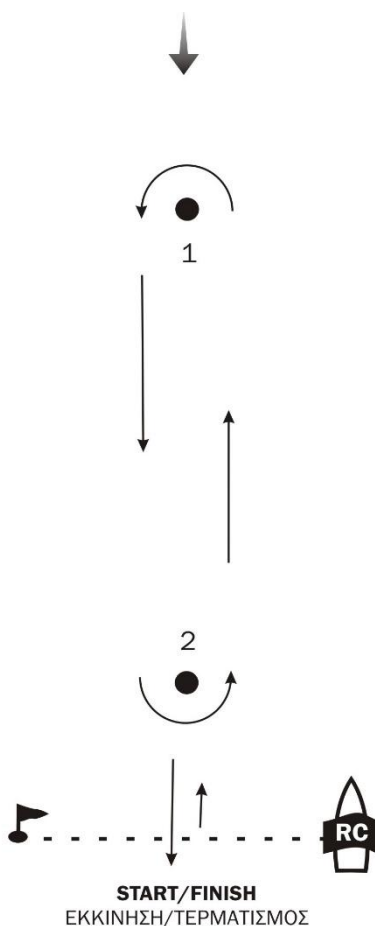
#### 1 Διαδρομή

1.1 Start - Mark 1 - Mark 2 - Mark 1 - Finish.

1.2 Όλα τα σημεία στροφής είναι κίτρινες φουσκωτές πυραμιδοειδείς σημαδούρες και πρέπει να αφεθούν αριστερά.

1.3 Η Επιτροπή Αγώνων θα επιδείξει "W/L" και την διόπτρευση του πρώτου σημείου στροφής σε πίνακα όχι αργότερα από το προειδοποιητικό σήμα της ιστιοδρομίας.

1.4 Η επιθυμητή διάρκεια των ιστιοδρομιών όρτσα/πρύμα θα είναι μία ώρα, για το ταχύτερο σκάφος του στόλου. Η αποτυχία συμμόρφωσης με τα παραπάνω δεν μπορεί να είναι λόγος για αίτημα αποκατάστασης.





Pure Freude  
an Wasser



Porto Carras  
GRAND RESORT



## Κύπελλο Βορείου Αιγαίου GROHE

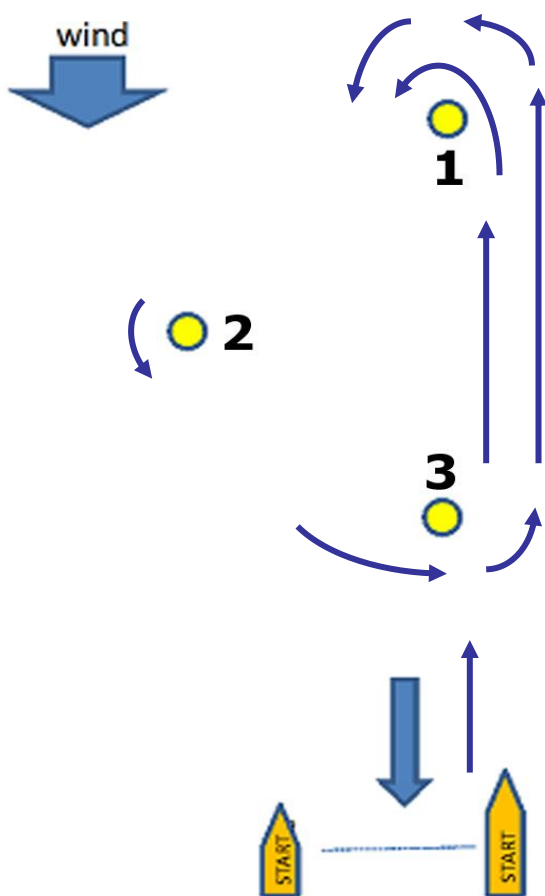
### ΠΡΟΣΑΡΤΗΜΑ 2 – Ιστιοδρομίες Τριγώνου

#### 2 Διαδρομή

2.1 Start – Mark 1 – Mark 2 – Mark 3 – Mark 1 – Finish.

2.2 Όλα τα σημεία στροφής είναι κίτρινες φουσκωτές πυραμιδοειδείς σημαδούρες και πρέπει να αφεθούν αριστερά.

2.3 Η Επιτροπή Αγώνων θα επιδείξει την σημαία "T" και την διόπτρευση του πρώτου σημείου στροφής σε πίνακα όχι αργότερα από το προειδοποιητικό σήμα της ιστιοδρομίας.







Pure Freude  
an Wasser



Porto Carras  
GRAND RESORT



## Κύπελλο Βορείου Αιγαίου GROHE

### ΠΡΟΣΑΡΤΗΜΑ 3 - Παράκτιες Ιστιοδρομίες

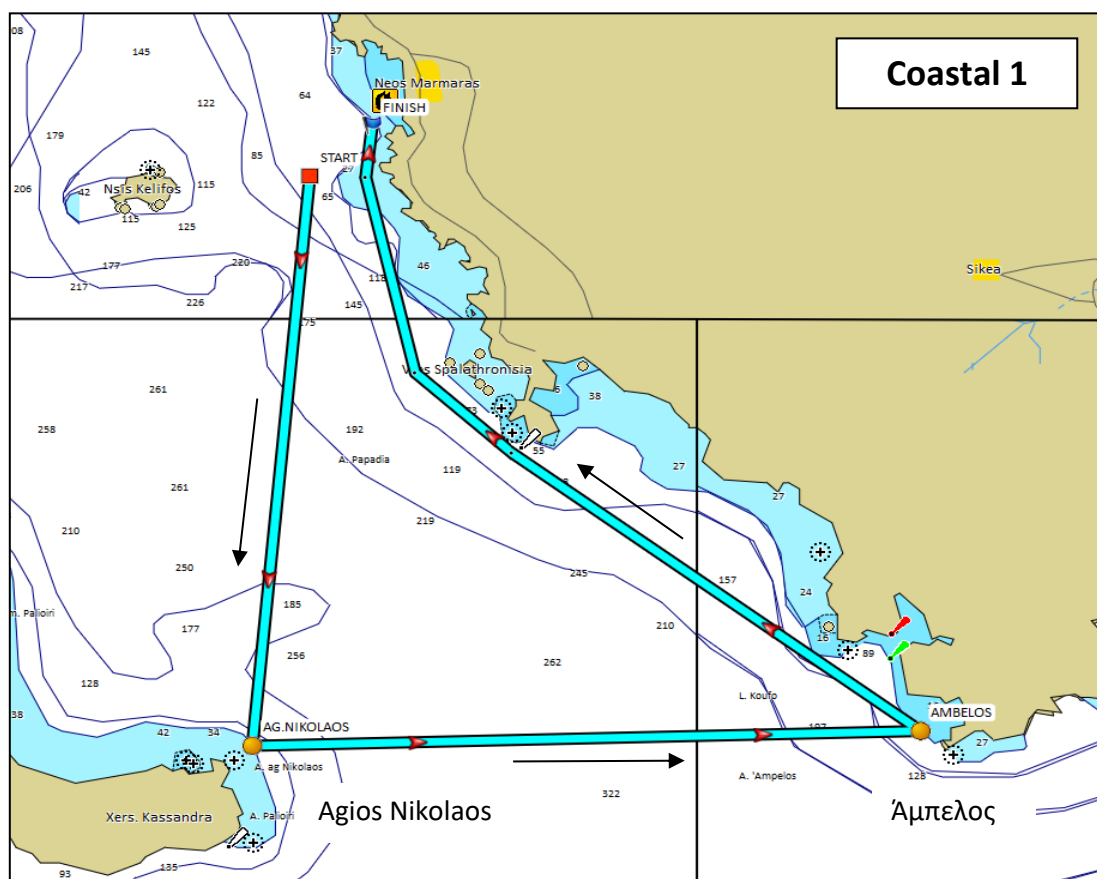
#### 3 Διαδρομές

##### 3.1 Coastal 1, απόσταση περίπου 30 NM.

3.1.1 Start - σημείο Agios Nikolaos - σημείο Ambelos – Finish. Αφήστε την κίτρινη σημαδούρα τερματισμού αριστερά.

3.1.2 Όλα τα σημεία στροφής είναι κίτρινες φουσκωτές πυραμδοειδείς σημαδούρες και πρέπει να αφεθούν αριστερά.

3.1.3 Η Επιτροπή Αγώνων θα επιδείξει τον επισείοντα "Ο" και τον αριθμό "1" στον πίνακα του σκάφους της Επιτροπής Αγώνων όχι αργότερα από το προειδοποιητικό σήμα της ιστιοδρομίας.





Pure Freude  
an Wasser

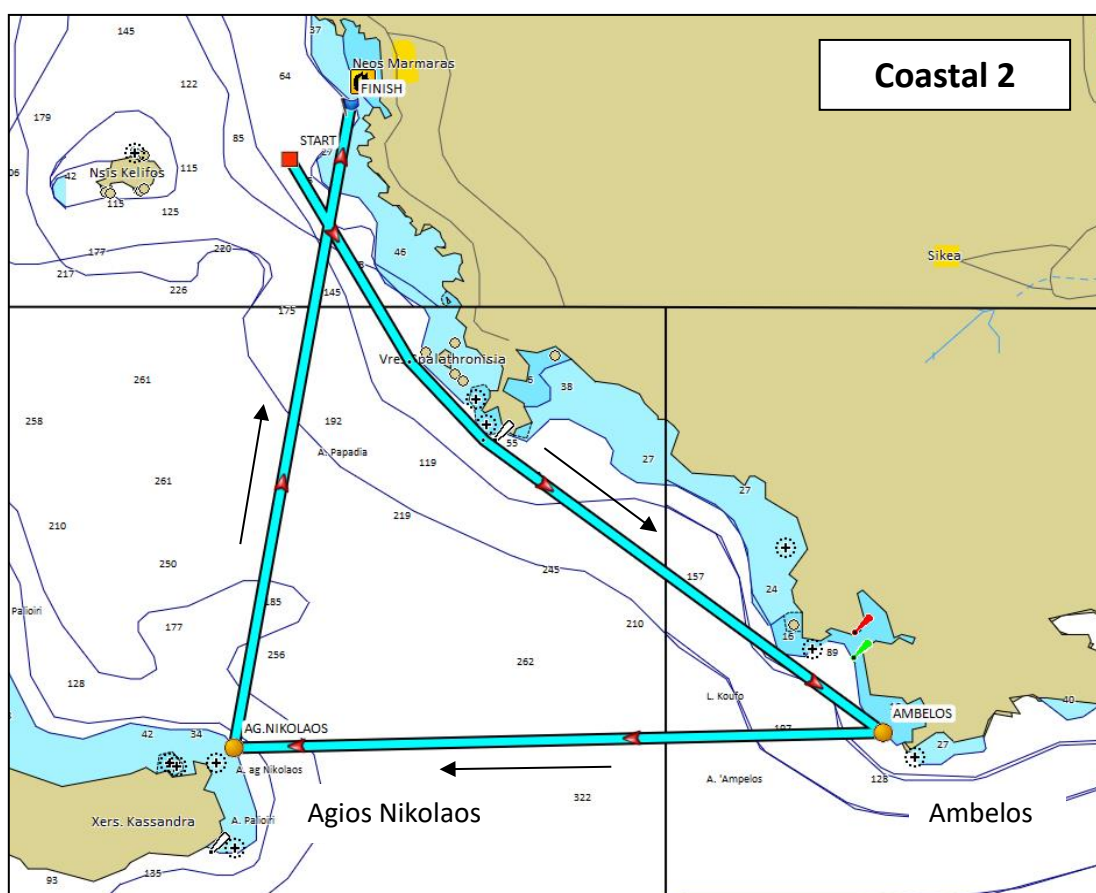


Porto Carras  
GRAND RESORT



## Κύπελλο Βορείου Αιγαίου GROHE

- 3.2 **Coastal 2**, απόσταση περίπου 30 NM.
- 3.2.1 Start - σημείο Ambelos - σημείο Agios Nikolaos – Finish. Αφήστε την κίτρινη σηματοδότηση τερματισμού αριστερά.
- 3.2.2 Όλα τα σημεία στροφής είναι κίτρινες φουσκωτές πυραμιδοειδείς σηματοδότησεις και πρέπει να αφεθούν δεξιά.
- 3.2.3 Η Επιτροπή Αγώνων θα επιδείξει τον επισείοντα "Ο" και τον αριθμό "2" στον πίνακα του σκάφους της Επιτροπής Αγώνων όχι αργότερα από το προειδοποιητικό σήμα της ιστιοδρομίας.





Pure Freude  
an Wasser

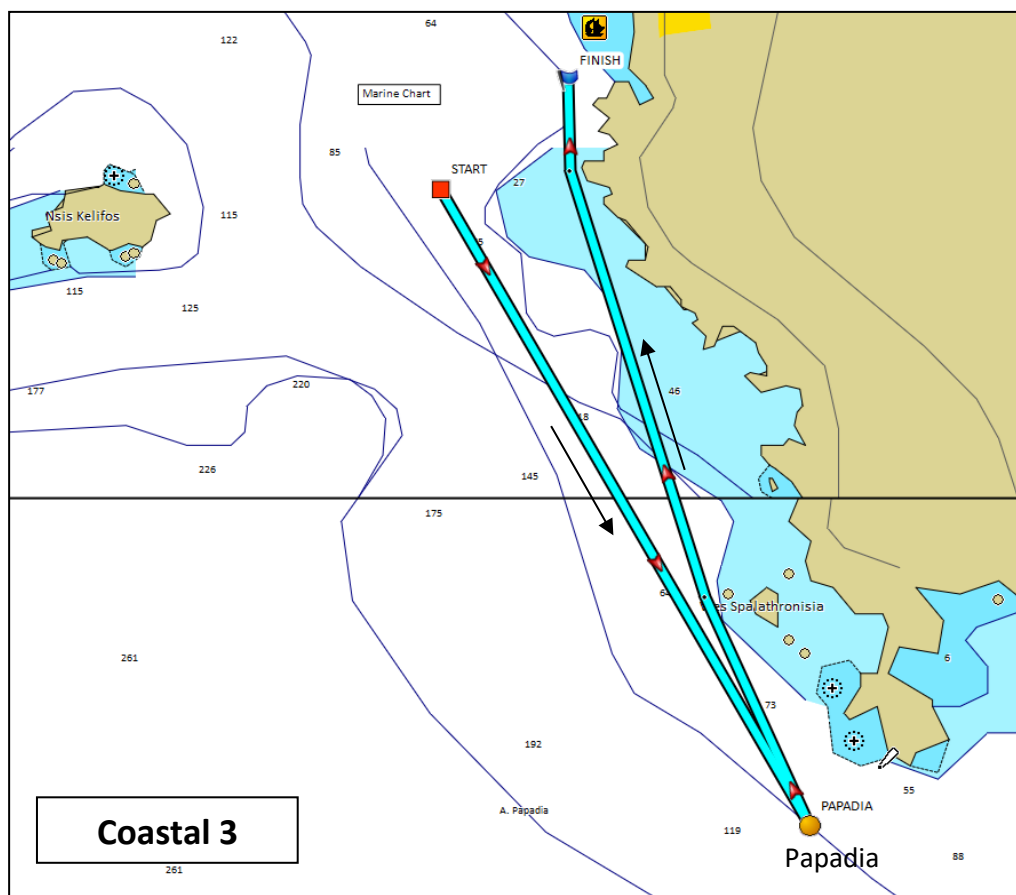


Porto Carras  
GRAND RESORT



## Κύπελλο Βορείου Αιγαίου GROHE

- 3.3 **Coastal 3**, απόσταση περίπου 12 ΝΜ.
- 3.3.1 Start - σημείο Παράδια – Finish. Αφήστε την κίτρινη σημαδούρα τερματισμού αριστερά.
- 3.3.2 Το σημείο στροφής "Παράδια" είναι κίτρινη φουσκωτή πυραμιδοειδής σημαδούρα και πρέπει να αφεθεί αριστερά.
- 3.3.3 Η Επιτροπή Αγώνων θα επιδείξει τον επισείοντα "Ο" και τον αριθμό "3" στον πίνακα του σκάφους της Επιτροπής Αγώνων όχι αργότερα από το προειδοποιητικό σήμα της ιστιοδρομίας.





Pure Freude  
an Wasser

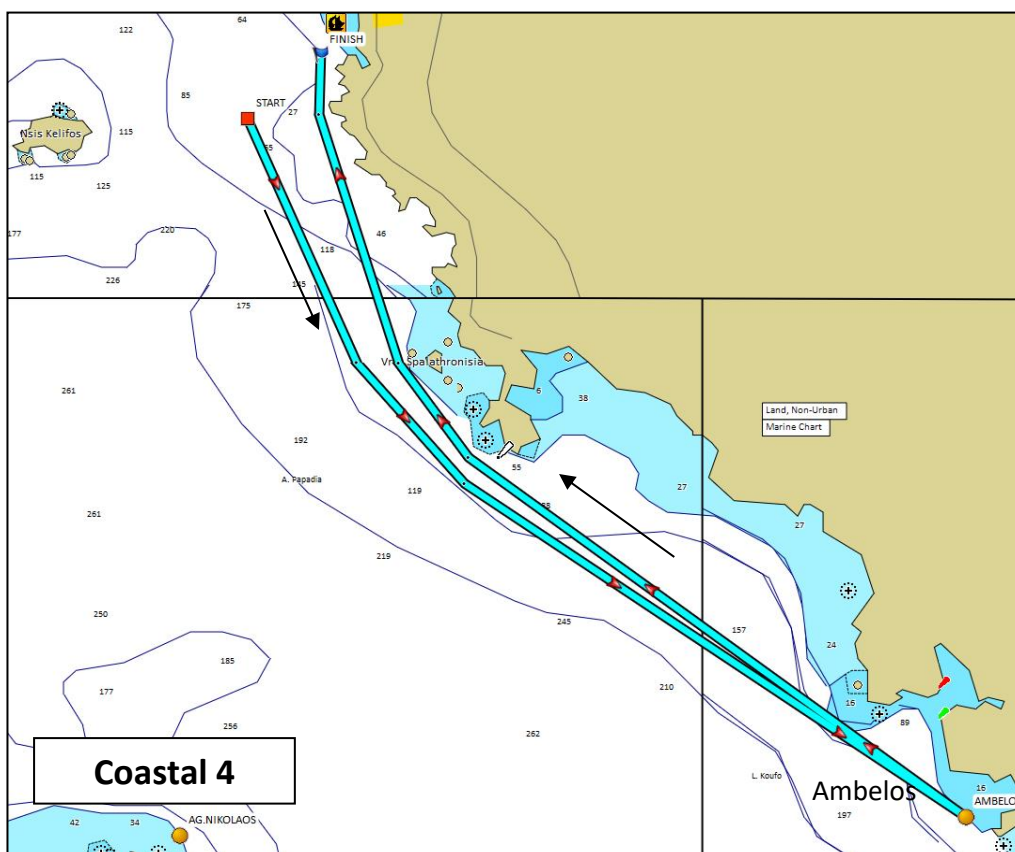


Porto Carras  
GRAND RESORT



## Κύπελλο Βορείου Αιγαίου GROHE

- 3.4 **Coastal 4**, απόσταση περίπου 25 NM.
- 3.4.1 Start - σημείο Ambelos - Finish. Αφήστε την κίτρινη σημαδούρα τερματισμού αριστερά.
- 3.4.2 Το σημείο στροφής "Ambelos" είναι κίτρινη φουσκωτή πυραμιδοειδής σημαδούρα και πρέπει να αφεθεί αριστερά.
- 3.4.3 Η Επιτροπή Αγώνων θα επιδείξει τον επισείοντα "Ο" και τον αριθμό "4" στον πίνακα του σκάφους της Επιτροπής Αγώνων όχι αργότερα από το προειδοποιητικό σήμα της ιστιοδρομίας.





Pure Freude  
an Wasser

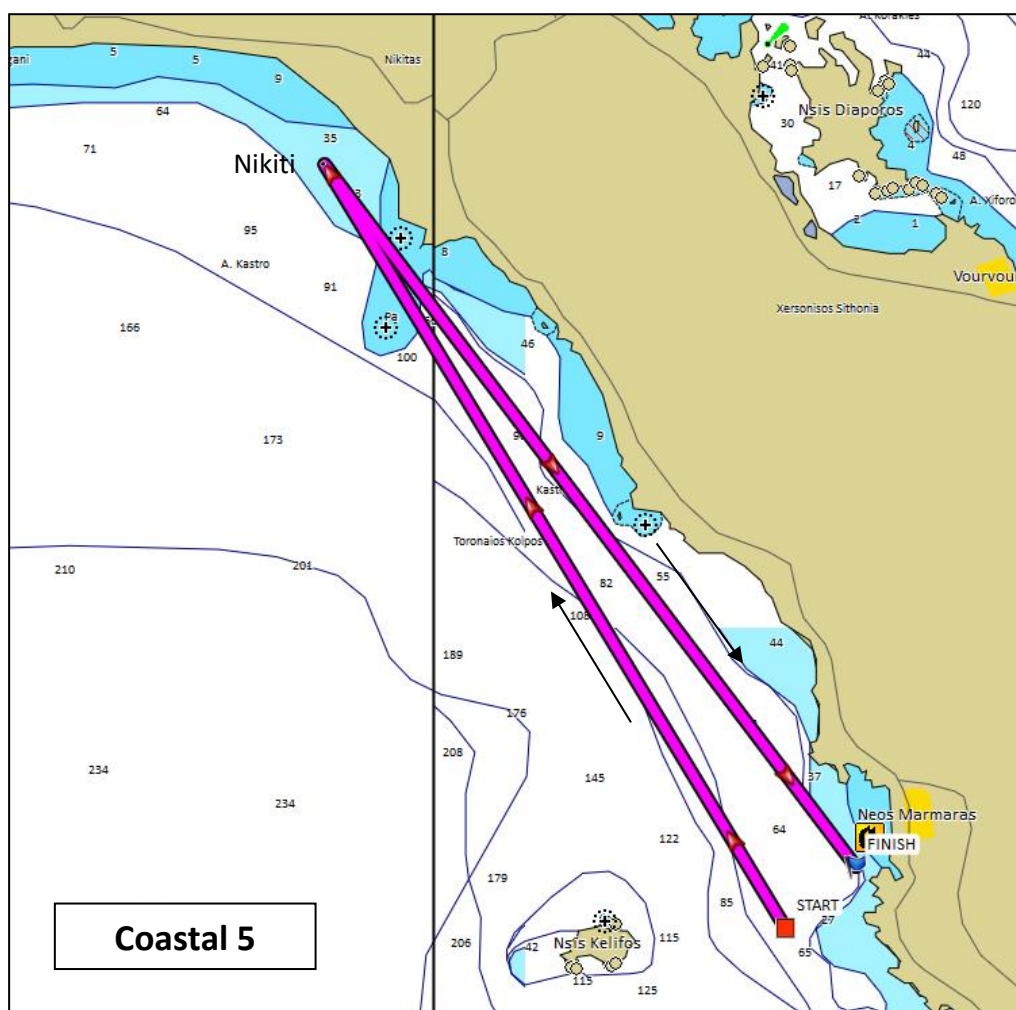


Porto Carras  
GRAND RESORT



## Κύπελλο Βορείου Αιγαίου GROHE

- 3.5 **Coastal 5**, απόσταση περίπου 22 NM.
- 3.5.1 Start - σημείο Nikiti - Finish. Αφήστε την κίτρινη σηματοδότηση τερματισμού δεξιά.
- 3.5.2 Το σημείο στροφής "Nikiti" είναι κίτρινη φουσκωτή πυραμιδοειδής σηματοδότηση και πρέπει να αφεθεί δεξιά.
- 3.5.3 Η Επιτροπή Αγώνων θα επιδείξει τον επισείοντα "Ο" και τον αριθμό "5" στον πίνακα του σκάφους της Επιτροπής Αγώνων όχι αργότερα από το προειδοποιητικό σήμα της ιστιοδρομίας.





Pure Freude  
an Wasser

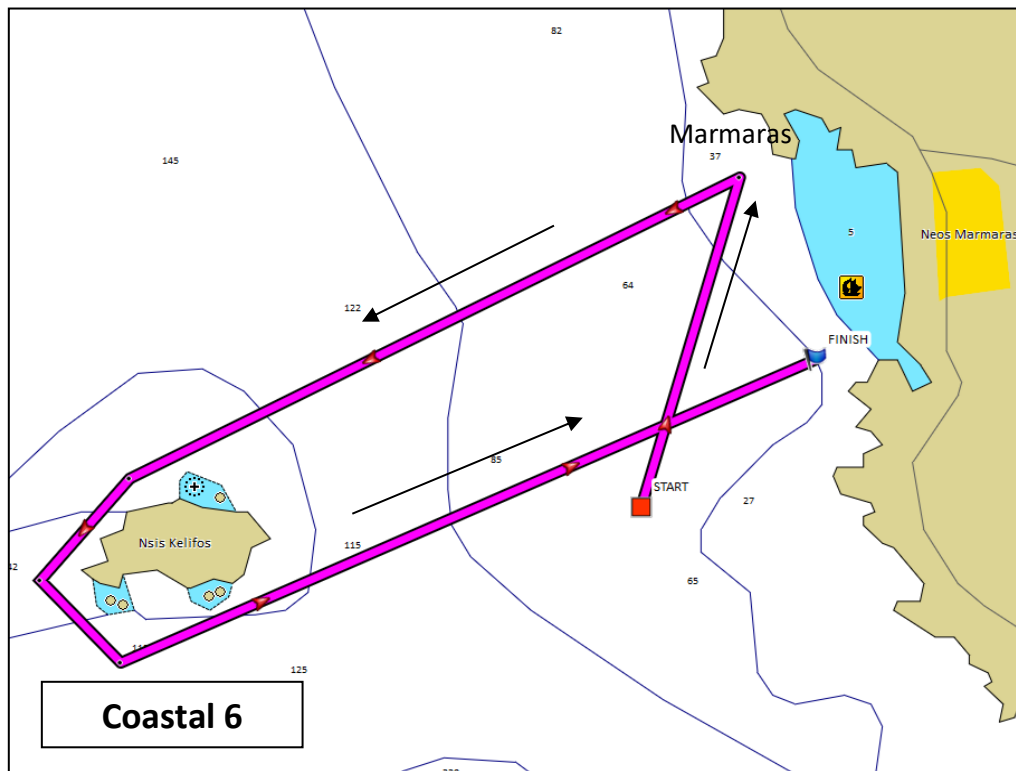


Porto Carras  
GRAND RESORT



## Κύπελλο Βορείου Αιγαίου GROHE

- 3.6 **Coastal 6**, απόσταση περίπου 10 NM.
- 3.6.1 Start - σημείο Marmaras - περίπλους νησίδας Κελύφου - Finish. Αφήστε την κίτρινη σημαδούρα τερματισμού αριστερά.
- 3.6.2 Το σημείο στροφής "Marmaras" είναι κίτρινη φουσκωτή πυραμιδοειδής σημαδούρα και πρέπει να αφεθεί αριστερά. Η νησίδα Κέλυφος πρέπει να αφεθεί αριστερά.
- 3.6.3 Η Επιτροπή Αγώνων θα επιδείξει τον επισείοντα "Ο" και τον αριθμό "6" στον πίνακα του σκάφους της Επιτροπής Αγώνων όχι αργότερα από το προειδοποιητικό σήμα της ιστιοδρομίας.





Pure Freude  
an Wasser

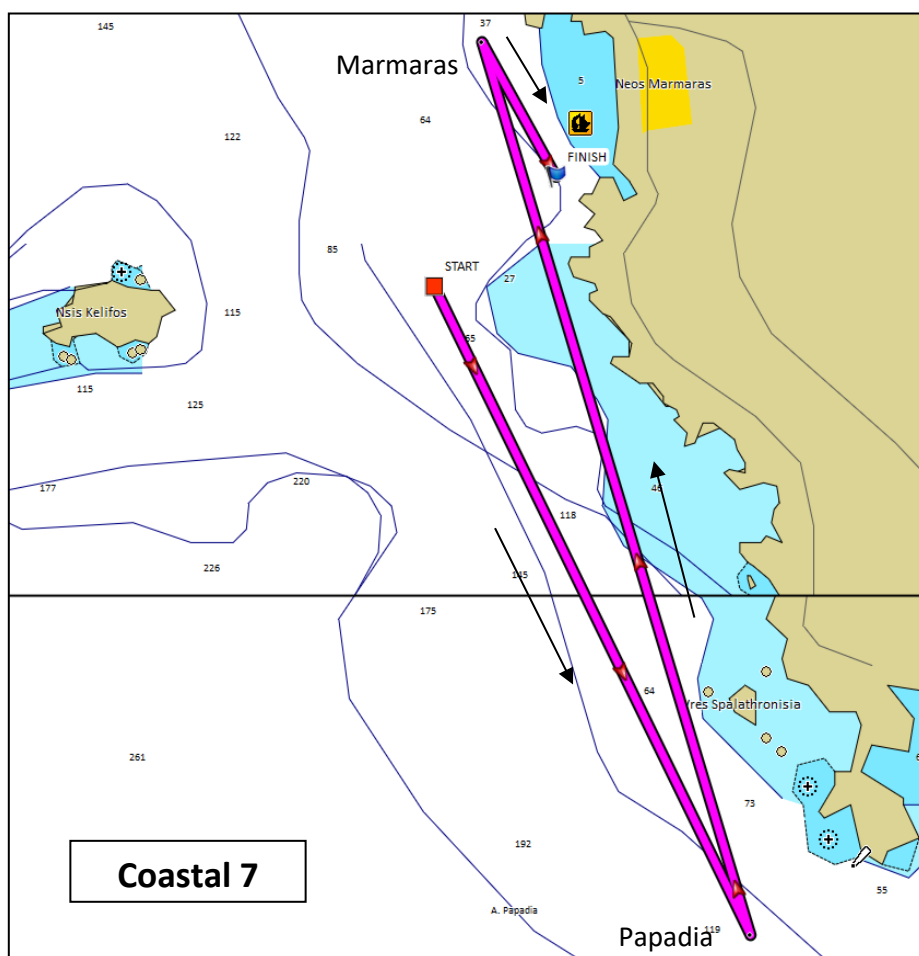


Porto Carras  
GRAND RESORT



## Κύπελλο Βορείου Αιγαίου GROHE

- 3.7 **Coastal 7**, απόσταση περίπου 15 NM.
- 3.7.1 Start - σημείο Papadia - σημείο Marmaras - Finish. Αφήστε την κίτρινη σηματοδότηση τερματισμού δεξιά.
- 3.7.2 Όλα τα σημεία στροφής είναι κίτρινες φουσκωτές πυραμιδοειδείς σηματοδότης. Το σημείο στροφής "Papadia" πρέπει να αφεθεί αριστερά. Το σημείο στροφής "Marmaras" πρέπει να αφεθεί αριστερά.
- 3.7.3 Η Επιτροπή Αγώνων θα επιδείξει τον επισείοντα "Ο" και τον αριθμό "7" στον πίνακα του σκάφους της Επιτροπής Αγώνων όχι αργότερα από το προειδοποιητικό σήμα της ιστιοδρομίας.





Pure Freude  
an Wasser

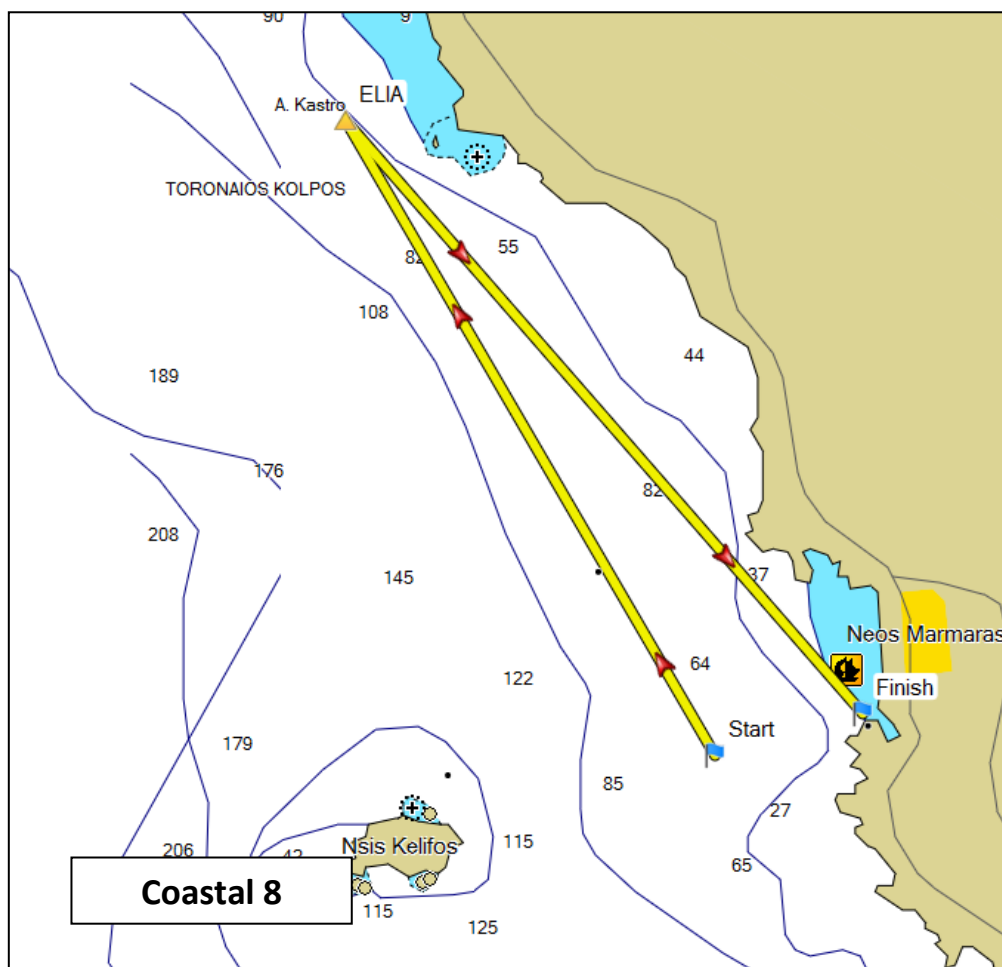


Porto Carras  
GRAND RESORT



## Κύπελλο Βορείου Αιγαίου GROHE

- 3.8 **Coastal 8**, απόσταση περίπου 12 NM.
- 3.8.1 Start - σημείο Elia – Finish. Αφήστε την κίτρινη σημαδούρα τερματισμού δεξιά.
- 3.8.2 Το σημείο στροφής "Elia" είναι κίτρινη φουσκωτή πυραμιδοειδής σημαδούρα και πρέπει να αφεθεί δεξιά.
- 3.8.3 Η Επιτροπή Αγώνων θα επιδείξει τον επισείοντα "Ο" και τον αριθμό "8" στον πίνακα του σκάφους της Επιτροπής Αγώνων όχι αργότερα από το προειδοποιητικό σήμα της ιστιοδρομίας.







Pure Freude  
an Wasser

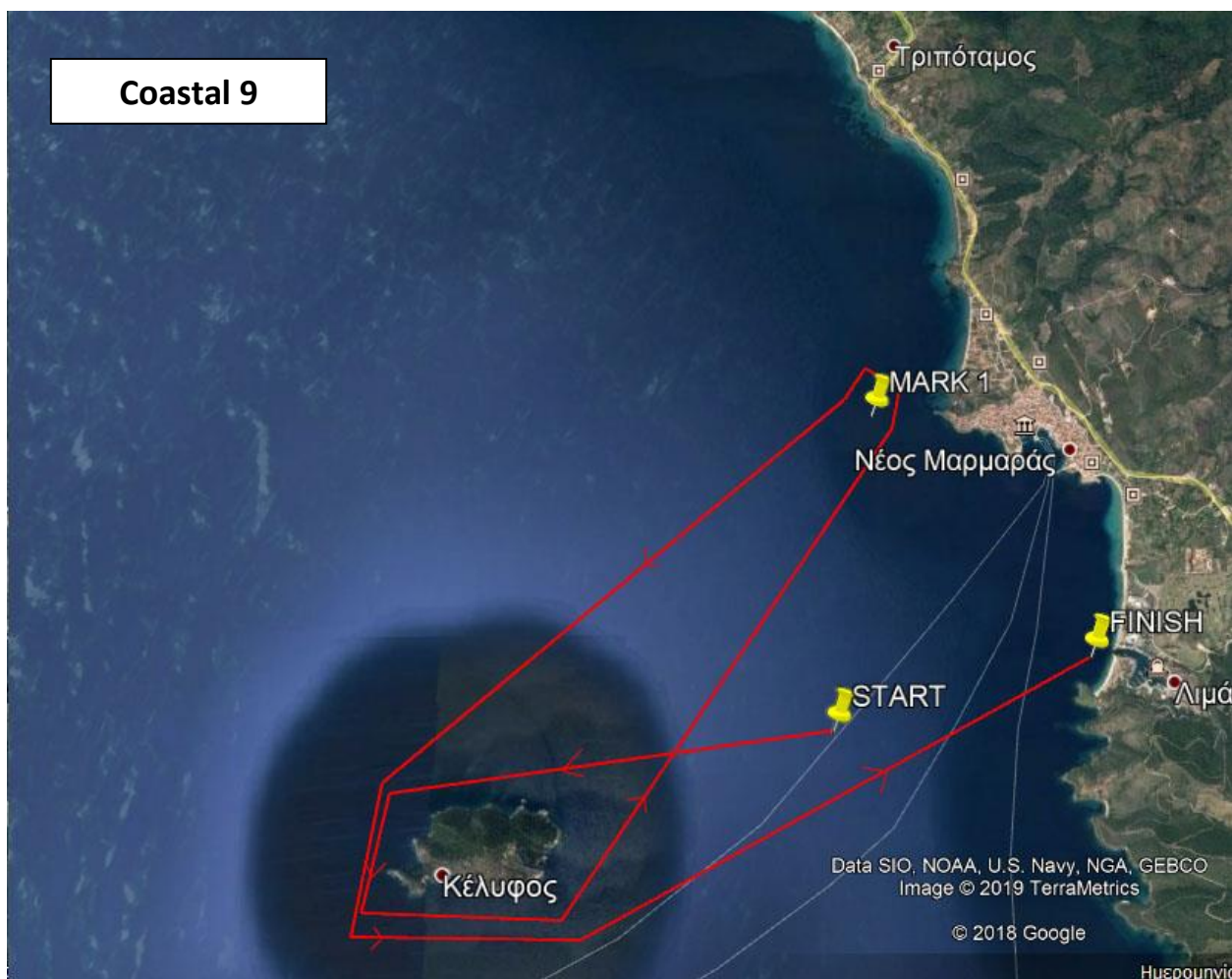


Porto Carras  
GRAND RESORT



## Κύπελλο Βορείου Αιγαίου GROHE

- 3.9 **Coastal 9**, απόσταση 17 NM περίπου.
- 3.9.1 Start - περίπλους νησίδας Κελύφου - Mark 1 - περίπλους νησίδας Κελύφου - Finish. Αφήστε την κίτρινη σημαδούρα τερματισμού αριστερά.
- 3.9.2 Το σημείο στροφής «Mark 1» είναι κίτρινη φουσκωτή πυραμιδοειδής σημαδούρα και πρέπει να αφεθεί αριστερά. Η νησίδα Κέλυφος πρέπει να αφεθεί αριστερά και τις δύο φορές.
- 3.9.3 Η Επιτροπή Αγώνων θα επιδείξει τον επισείοντα "Ο" και τον αριθμό "9" στον πίνακα του σκάφους της Επιτροπής Αγώνων όχι αργότερα από το προειδοποιητικό σήμα της ιστιοδρομίας.





Pure Freude  
an Wasser

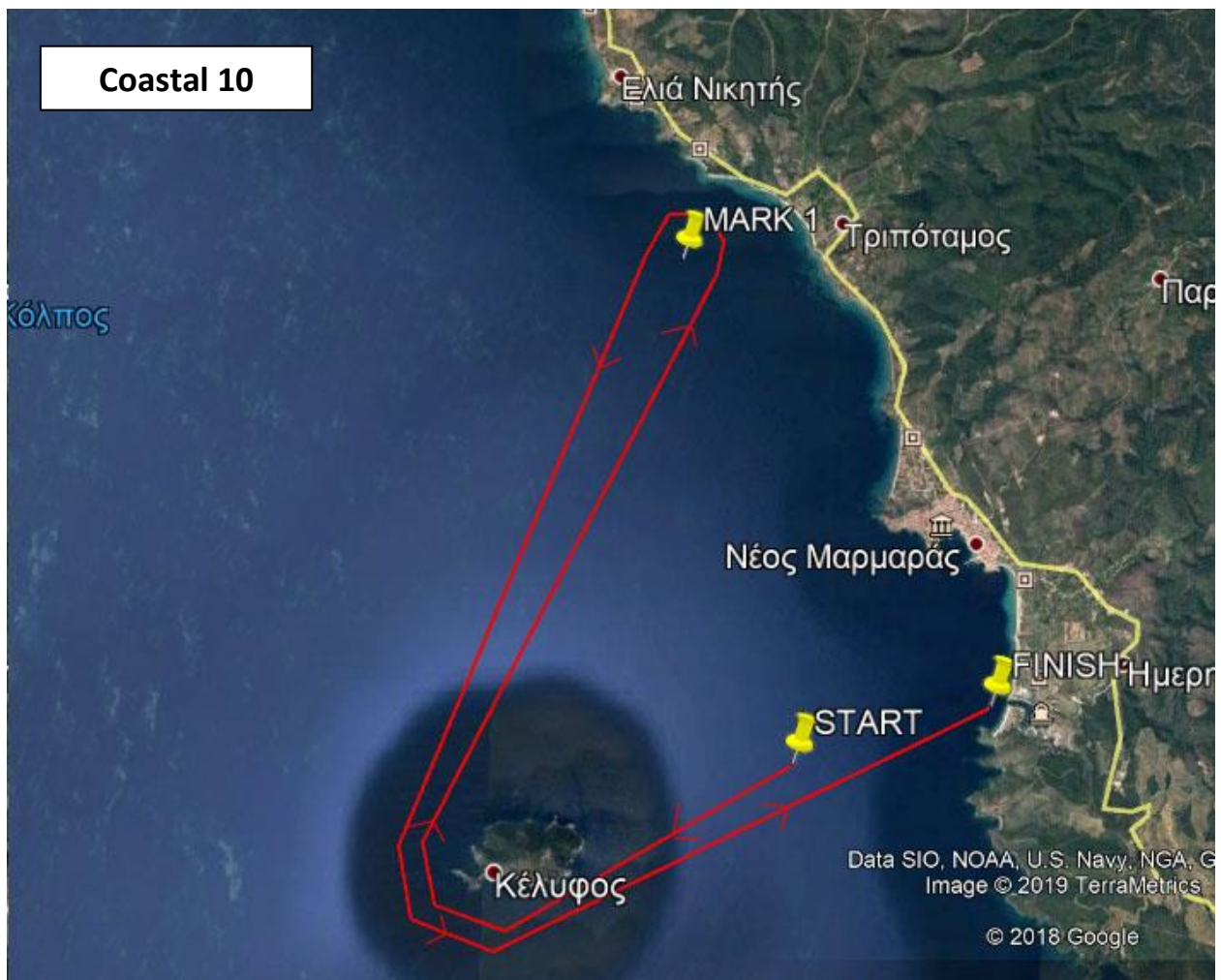


Porto Carras  
GRAND RESORT



## Κύπελλο Βορείου Αιγαίου GROHE

- 3.10 **Coastal 10**, απόσταση 19NM περίπου.
- 3.10.1 Start - νησίς Κέλυφος (αφήνεται δεξιά) - Mark 1 (αφήνεται αριστερά) - νησίς Κέλυφος (αφήνεται αριστερά) - Finish. Αφήστε την κίτρινη σημαδούρα τερματισμού αριστερά.
- 3.10.2 Το σημείο στροφής "Mark 1" είναι κίτρινη φουσκωτή πυραμιδοειδής σημαδούρα.
- 3.10.3 Η Επιτροπή Αγώνων θα επιδείξει τον επισείοντα "Ο" και τον αριθμό "10" στον πίνακα του σκάφους της Επιτροπής Αγώνων όχι αργότερα από το προειδοποιητικό σήμα της ιστιοδρομίας.





Pure Freude  
an Wasser



Porto Carras  
GRAND RESORT



## Κύπελλο Βορείου Αιγαίου GROHE

- 3.11 **Coastal 11**, απόσταση 20NM περίπου.
- 3.11.1 Start - σημείο Αγίος Νικόλαος (αφήνεται δεξιά) – νησίς Κέλυφος (αφήνεται δεξιά) – Finish.  
Αφήστε την κίτρινη σημαδούρα τερματισμού αριστερά.
- 3.11.2 Το σημείο στροφής "Αγίος Νικόλαος" είναι κίτρινη φουσκωτή πυραμιδοειδής σημαδούρα.
- 3.11.3 Η Επιτροπή Αγώνων θα επιδείξει τον επισείοντα "Ο" και τον αριθμό "11" στον πίνακα του σκάφους της Επιτροπής Αγώνων όχι αργότερα από το προειδοποιητικό σήμα της ιστιοδρομίας.

